



Liberté • Égalité • Fraternité

RÉPUBLIQUE FRANÇAISE

DIRECCTE Bourgogne Franche-Comté



pôle emploi

DR Pôle emploi Bourgogne Franche-Comté

Communiqué de presse

Le mercredi 27 janvier 2016

DEMANDEURS D'EMPLOI INSCRITS À PÔLE EMPLOI EN BOURGOGNE FRANCHE-COMTÉ EN DÉCEMBRE 2015

La Direccte et la Direction régionale de Pôle emploi publient aujourd'hui les statistiques relatives aux demandeurs d'emploi inscrits à Pôle emploi fin décembre 2015 en Bourgogne Franche-Comté.

Ces données sont constituées à partir des fichiers de gestion de Pôle emploi (voir [documentation](#)). La notion de demandeurs d'emploi inscrits à Pôle emploi est différente de celle de chômeurs au sens du Bureau international du travail (BIT) mesurée chaque trimestre, au niveau national, par l'enquête Emploi de l'Insee.

Une [documentation](#) fournit des éléments d'aide à l'interprétation des séries mensuelles CVS sur les demandeurs d'emploi.

Fin décembre 2015, en Bourgogne Franche-Comté, le nombre de demandeurs d'emploi tenus de rechercher un emploi et sans activité (catégorie A) s'établit à 136 165. Ce nombre augmente de 0,1 % sur un mois (soit +79 personnes), recule de 0,3 % sur trois mois et progresse de 0,4 % sur un an. En France métropolitaine, ce nombre augmente de 0,4 % sur un mois, de 1,2 % sur trois mois et de 2,6 % sur un an.

En Bourgogne Franche-Comté, en décembre 2015, le nombre de demandeurs d'emploi en catégorie A diminue de 0,8 % pour les moins de 25 ans (-5,2 % sur trois mois et -8,2 % sur un an), progresse de 0,1 % pour ceux âgés de 25 à 49 ans (+0,1 % sur trois mois et +0,7 % sur un an) et de 0,4 % pour ceux âgés de 50 ans ou plus (+2,1 % sur trois mois et +5,8 % sur un an).

Les évolutions du nombre de demandeurs d'emploi en catégorie A se situent entre -1,0 % dans l'Yonne et +1,1 % dans le Jura pour les évolutions sur un mois et entre -2,9 % dans le Territoire de Belfort et +2,0 % dans la Nièvre pour les évolutions sur trois mois.

Fin décembre 2015, le nombre de demandeurs d'emploi tenus de rechercher un emploi et ayant exercé une activité réduite dans le mois (catégories B, C) s'établit à 82 042 (+1,4 % sur un mois, +0,7 % sur trois mois et +9,2 % sur un an).

Au total, le nombre de demandeurs d'emploi en catégories A, B, C est de 218 207 fin décembre 2015 en Bourgogne Franche-Comté. Ce nombre augmente de 0,6 % sur un mois (soit +1 250 personnes), de 0,1 % sur trois mois et de 3,6 % sur un an. En France métropolitaine, ce nombre augmente de 0,6 % sur un mois, de 1,0 % sur trois mois et de 5,0 % sur un an.

En Bourgogne Franche-Comté, en décembre 2015, le nombre de demandeurs d'emploi en catégories A, B, C augmente de 0,1 % pour les moins de 25 ans (-3,2 % sur trois mois et -3,8 % sur un an), de 0,6 % pour ceux âgés de 25 à 49 ans (+0,4 % sur trois mois et +4,0 % sur un an) et de 0,7 % pour ceux âgés de 50 ans ou plus (+1,4 % sur trois mois et +7,8 % sur un an).

Les évolutions du nombre de demandeurs d'emploi en catégories A, B, C se situent entre +0,2 % dans l'Yonne et +1,3 % dans le Jura pour les évolutions sur un mois et entre -1,8 % en Haute-Saône et +0,9 % pour les évolutions sur trois mois.

La publication « Demandeurs d'emploi inscrits à Pôle emploi en Bourgogne Franche-Comté en décembre 2015 » est accessible sur les sites de la Direccte et de la DR Pôle emploi.

La publication « Demandeurs d'emploi inscrits à Pôle emploi en Bourgogne Franche-Comté en janvier 2016 » paraîtra le jeudi 25 février 2016 à 18 heures.

DEMANDEURS D'EMPLOI INSCRITS À PÔLE EMPLOI EN BOURGOGNE FRANCHE-COMTÉ EN DÉCEMBRE 2015

Fin décembre 2015, en Bourgogne Franche-Comté, le nombre de demandeurs d'emploi tenus de rechercher un emploi et sans activité (catégorie A) s'établit à 136 165. Ce nombre augmente de 0,1 % sur un mois (soit +79 personnes), diminue de 0,3 % sur trois mois et progresse de 0,4 % sur un an.

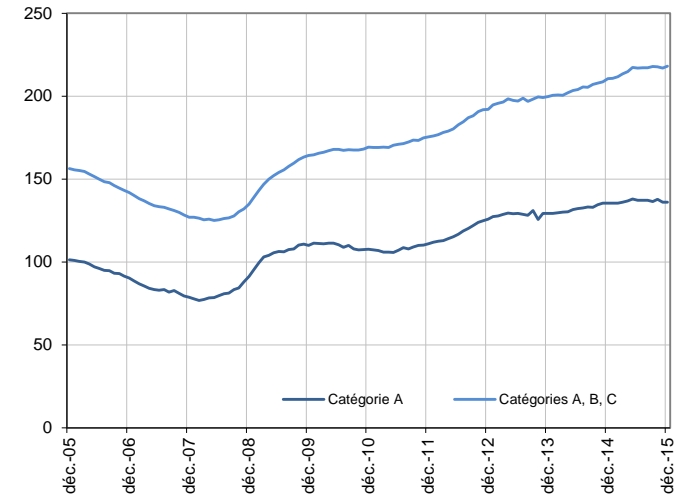
En France métropolitaine, ce nombre augmente de 0,4 % sur un mois, de 1,2 % sur trois mois et de 2,6 % sur un an.

En Bourgogne Franche-Comté, le nombre de demandeurs d'emploi tenus de rechercher un emploi, ayant ou non exercé une activité dans le mois (catégories A, B, C), s'établit à 218 207 fin décembre 2015. Ce nombre augmente de 0,6 % sur un mois (soit +1 250 personnes), de 0,1 % sur trois mois et de 3,6 % sur un an.

En France métropolitaine, ce nombre augmente de 0,6 % sur un mois, de 1,0 % sur trois mois et de 5,0 % sur un an.

Demandeurs d'emploi en catégories A et A, B, C en Bourgogne Franche-Comté

En milliers, données CVS



Source : Pôle emploi-Dares, STMT, traitements DR Pôle emploi-Directe Bourgogne Franche-Comté.

Demandeurs d'emploi par catégorie

	Effectif			Évolution (en %) sur		
	Décembre 2014	Novembre 2015	Décembre 2015	un mois	trois mois	un an
Bourgogne Franche-Comté (données CVS)						
Inscrits tenus de rechercher un emploi, sans emploi (catégorie A)	135 561	136 086	136 165	0,1	-0,3	0,4
Inscrits tenus de rechercher un emploi, en activité réduite (catégories B, C)	75 133	80 871	82 042	1,4	0,7	9,2
Ensemble des inscrits tenus de rechercher un emploi (catégories A, B, C)	210 693	216 957	218 207	0,6	0,1	3,6
Inscrits non tenus de rechercher un emploi, sans emploi (catégorie D)	12 845	13 130	12 703	-3,3	-0,6	-1,1
Inscrits non tenus de rechercher un emploi, en emploi (catégorie E)	10 500	12 608	12 833	1,8	5,6	22,2
Ensemble des inscrits (catégories A, B, C, D, E)	234 038	242 695	243 743	0,4	0,3	4,1
France métropolitaine (en milliers, données CVS-CJO)						
Inscrits tenus de rechercher un emploi, sans emploi (catégorie A)	3 500,7	3 574,8	3 590,6	0,4	1,2	2,6
Inscrits tenus de rechercher un emploi, en activité réduite courte (catégorie B)	677,6	716,4	712,6	-0,5	-0,6	5,2
Inscrits tenus de rechercher un emploi, en activité réduite longue (catégorie C)	1 037,7	1 151,3	1 172,5	1,8	1,3	13,0
Inscrits tenus de rechercher un emploi, en activité réduite (catégories B, C)	1 715,3	1 867,7	1 885,1	0,9	0,5	9,9
Ensemble des inscrits tenus de rechercher un emploi (catégories A, B, C)	5 216,0	5 442,5	5 475,7	0,6	1,0	5,0
Inscrits non tenus de rechercher un emploi, sans emploi (catégorie D)	279,7	280,9	274,2	-2,4	-2,0	-2,0
Inscrits non tenus de rechercher un emploi, en emploi (catégorie E)	382,2	420,0	425,4	1,3	4,1	11,3
Ensemble des inscrits (catégories A, B, C, D, E)	5 877,9	6 143,4	6 175,3	0,5	1,0	5,1

Source : Pôle emploi-Dares, STMT, traitements DR Pôle emploi-Directe Bourgogne Franche-Comté.

Les données publiées concernent les demandeurs d'emploi inscrits à Pôle emploi. La notion de demandeurs d'emploi est différente de celle de chômeurs au sens du Bureau international du travail (BIT). Au-delà des évolutions du marché du travail, différents facteurs peuvent davantage affecter les données relatives aux demandeurs d'emploi : modifications des règles d'indemnisation ou d'accompagnement des demandeurs d'emploi, changements de procédure, incidents. Un [document](#) présente les principaux changements de procédure et incidents ayant affecté les statistiques de demandeurs d'emploi.

L'ensemble des définitions et concepts figurent dans la [documentation méthodologique](#) en ligne.

Les évolutions mensuelles des séries corrigées des variations saisonnières (CVS) peuvent différer de la tendance de moyen terme des séries ; les évolutions sur trois mois sont à privilégier pour obtenir une information sur la tendance de moyen terme. Une [documentation](#) fournit des éléments d'aide à l'interprétation des séries mensuelles sur les demandeurs d'emploi.

DEMANDEURS D'EMPLOI PAR DÉPARTEMENT

Fin décembre 2015, en Bourgogne Franche-Comté, les évolutions du nombre de demandeurs d'emploi en catégorie A se situent entre -1,0 % dans l'Yonne et +1,1 % dans le Jura pour les évolutions sur un mois, et entre -2,9 % dans le Territoire de Belfort et +2,0 % dans la Nièvre pour les évolutions sur trois mois.

Les évolutions du nombre de demandeurs d'emploi en catégories A, B, C se situent entre +0,2 % dans l'Yonne et +1,3 % dans le Jura pour les évolutions sur un mois, et entre -1,8 % en Haute-Saône et +0,9 % pour les évolutions sur trois mois.

Demands d'emploi en catégorie A

	Effectif			Évolution (en %) sur		
	Décembre 2014	Novembre 2015	Décembre 2015	un mois	trois mois	un an
Bourgogne Franche-Comté (données CVS)	135 561	136 086	136 165	0,1	-0,3	0,4
Côte d'Or	24 759	25 498	25 527	0,1	0,6	3,1
Doubs	27 582	27 471	27 468	0,0	-1,5	-0,4
Jura	10 290	10 510	10 621	1,1	1,6	3,2
Nièvre	9 352	9 576	9 626	0,5	2,0	2,9
Haute-Saône	12 267	11 426	11 462	0,3	-2,4	-6,6
Saône et Loire	25 768	26 220	26 211	0,0	0,7	1,7
Yonne	16 930	16 979	16 809	-1,0	-0,7	-0,7
Territoire de Belfort	8 617	8 405	8 442	0,4	-2,9	-2,0
France métropolitaine (en milliers, données CVS-CJO)	3 500,7	3 574,8	3 590,6	0,4	1,2	2,6

Source : Pôle emploi-Dares, STMT, traitements DR Pôle emploi-Directe Bourgogne Franche-Comté.

Demands d'emploi en catégories A, B, C

	Effectif			Évolution (en %) sur		
	Décembre 2014	Novembre 2015	Décembre 2015	un mois	trois mois	un an
Bourgogne Franche-Comté (données CVS)	210 693	216 957	218 207	0,6	0,1	3,6
Côte d'Or	40 076	41 788	42 093	0,7	0,8	5,0
Doubs	41 076	41 941	42 263	0,8	-0,2	2,9
Jura	16 909	17 623	17 850	1,3	0,6	5,6
Nièvre	14 308	14 731	14 773	0,3	-0,1	3,2
Haute-Saône	18 322	17 999	18 075	0,4	-1,8	-1,3
Saône et Loire	42 046	43 990	44 137	0,3	0,9	5,0
Yonne	25 833	26 554	26 604	0,2	0,0	3,0
Territoire de Belfort	12 123	12 331	12 411	0,6	-1,6	2,4
France métropolitaine (en milliers, données CVS-CJO)	5 216,0	5 442,5	5 475,7	0,6	1,0	5,0

Source : Pôle emploi-Dares, STMT, traitements DR Pôle emploi-Directe Bourgogne Franche-Comté.

DEMANDEURS D'EMPLOI EN CATÉGORIE A

En Bourgogne Franche-Comté, fin décembre 2015, le nombre de demandeurs d'emploi en catégorie A diminue de 0,4 % pour les hommes (-1,2 % sur trois mois et -0,8 % sur un an) et progresse de 0,5 % pour les femmes (+0,8 % sur trois mois et +1,9 % sur un an).

Le nombre de demandeurs d'emploi en catégorie A diminue en Bourgogne Franche-Comté de 0,8 % pour les moins de 25 ans (-5,2 % sur trois mois et -8,2 % sur un an), progresse de 0,1 % pour ceux âgés de 25 à 49 ans (+0,1 % sur trois mois et +0,7 % sur un an) et de 0,4 % pour ceux âgés de 50 ans ou plus (+2,1 % sur trois mois et +5,8 % sur un an).

Demands d'emploi en catégorie A par sexe et âge

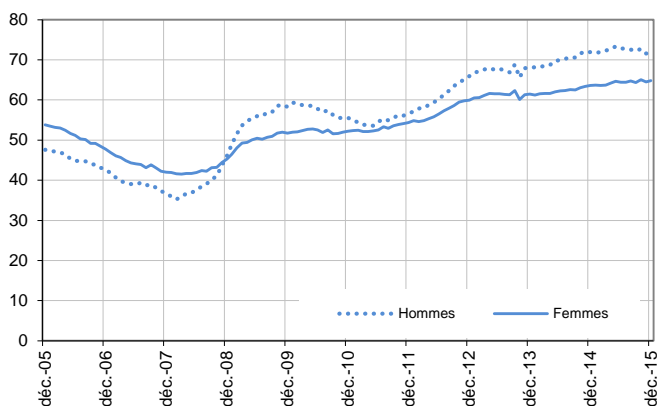
Données CVS

	Effectif			Évolution (en %) sur		
	Décembre 2014	Novembre 2015	Décembre 2015	un mois	trois mois	un an
Hommes	71 938	71 614	71 347	-0,4	-1,2	-0,8
Femmes	63 623	64 472	64 818	0,5	0,8	1,9
Moins de 25 ans	23 167	21 446	21 276	-0,8	-5,2	-8,2
Hommes	12 532	11 620	11 390	-2,0	-6,9	-9,1
Femmes	10 634	9 826	9 886	0,6	-3,1	-7,0
Entre 25 et 49 ans	78 302	78 726	78 816	0,1	0,1	0,7
Hommes	41 797	41 546	41 374	-0,4	-1,2	-1,0
Femmes	36 506	37 180	37 442	0,7	1,5	2,6
50 ans ou plus	34 092	35 914	36 073	0,4	2,1	5,8
Hommes	17 609	18 448	18 583	0,7	2,6	5,5
Femmes	16 483	17 465	17 491	0,1	1,6	6,1
Bourgogne Franche-Comté	135 561	136 086	136 165	0,1	-0,3	0,4

Source : Pôle emploi-Dares, STMT, traitements DR Pôle emploi-Directe Bourgogne Franche-Comté.

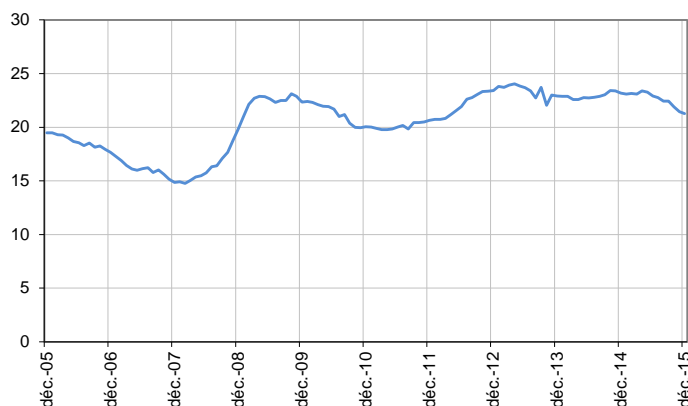
Catégorie A, par sexe

En milliers, données CVS



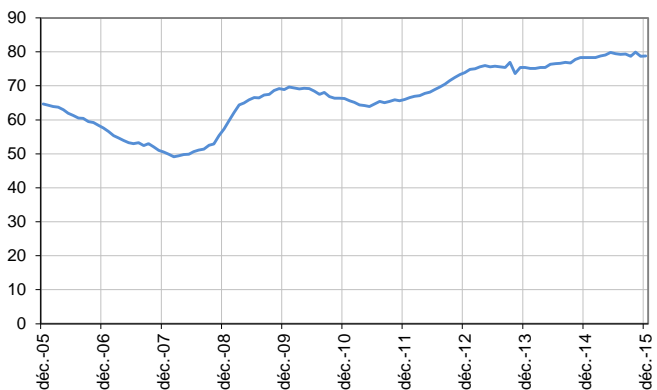
Catégorie A, moins de 25 ans

En milliers, données CVS



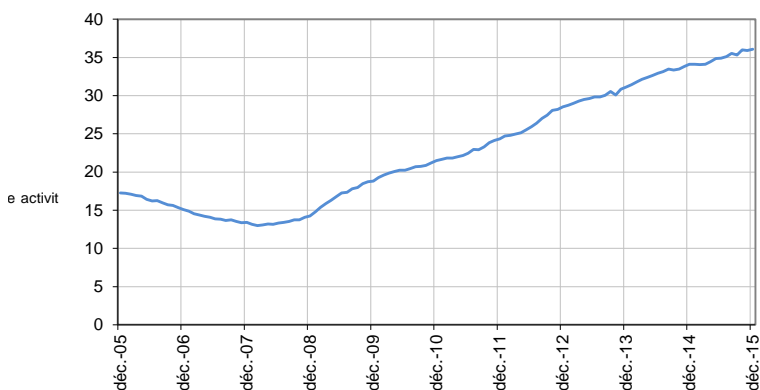
Catégorie A, entre 25 et 49 ans

En milliers, données CVS



Catégorie A, 50 ans ou plus

En milliers, données CVS



Source : Pôle emploi-Dares, STMT, traitements DR Pôle emploi-Directe Bourgogne Franche-Comté.

DEMANDEURS D'EMPLOI EN CATÉGORIES A, B, C

En Bourgogne Franche-Comté, fin décembre 2015, le nombre de demandeurs d'emploi en catégories A, B, C augmente de 0,6 % pour les hommes (-0,3 % sur trois mois et +3,0 % sur un an) et de 0,6 % pour les femmes (+0,5 % sur trois mois et +4,1 % sur un an).

Le nombre de demandeurs d'emploi en catégories A, B, C augmente en Bourgogne Franche-Comté de 0,1 % pour les moins de 25 ans (-3,2 % sur trois mois et -3,8 % sur un an), de 0,6 % pour ceux âgés de 25 à 49 ans (+0,4 % sur trois mois et +4,0 % sur un an) et de 0,7 % pour ceux âgés de 50 ans ou plus (+1,4 % sur trois mois et +7,8 % sur un an).

Demands d'emploi en catégories A, B, C par sexe et âge

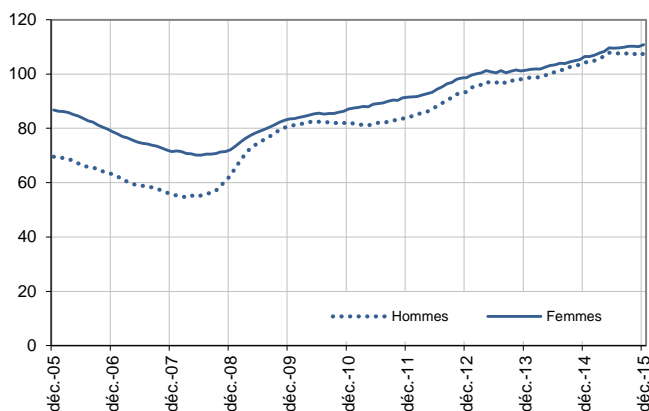
Données CVS

	Effectif			Évolution (en %) sur		
	Décembre 2014	Novembre 2015	Décembre 2015	un mois	trois mois	un an
Hommes	104 301	106 838	107 451	0,6	-0,3	3,0
Femmes	106 393	110 120	110 756	0,6	0,5	4,1
Moins de 25 ans	35 464	34 052	34 101	0,1	-3,2	-3,8
Hommes	18 397	17 746	17 737	-0,1	-3,9	-3,6
Femmes	17 067	16 306	16 365	0,4	-2,3	-4,1
Entre 25 et 49 ans	125 928	130 136	130 961	0,6	0,4	4,0
Hommes	63 243	64 953	65 328	0,6	-0,1	3,3
Femmes	62 685	65 183	65 633	0,7	1,0	4,7
50 ans ou plus	49 301	52 769	53 144	0,7	1,4	7,8
Hommes	22 661	24 139	24 385	1,0	1,8	7,6
Femmes	26 640	28 631	28 759	0,4	1,1	8,0
Bourgogne Franche-Comté	210 693	216 957	218 207	0,6	0,1	3,6

Source : Pôle emploi-Dares, STMT, traitements DR Pôle emploi-Directe Bourgogne Franche-Comté.

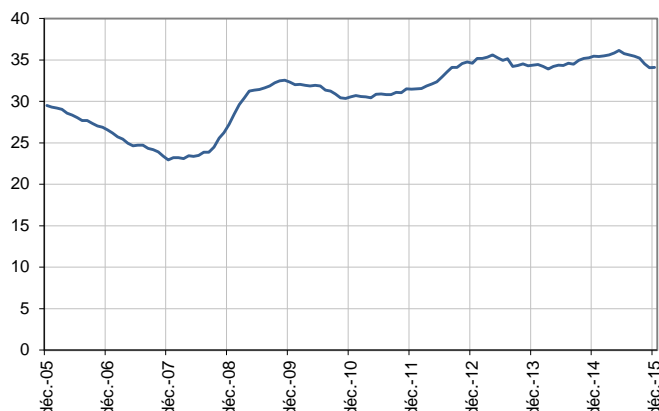
Catégories A, B, C, par sexe

En milliers, données CVS



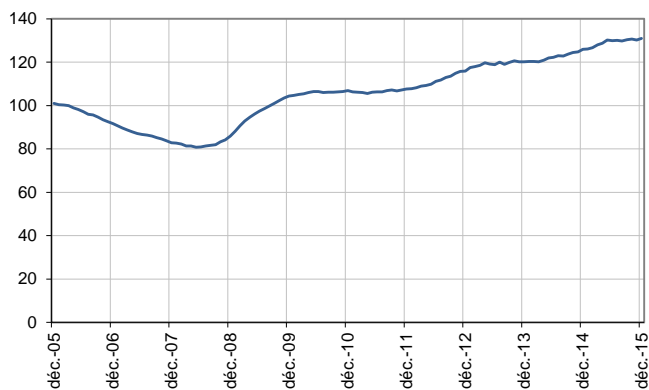
Catégories A, B, C, moins de 25 ans

En milliers, données CVS



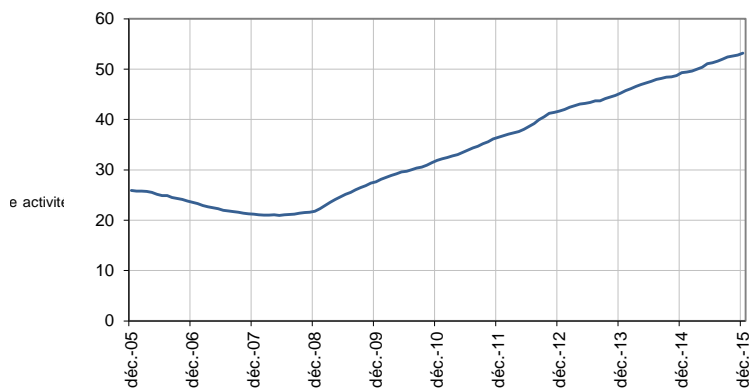
Catégories A, B, C, entre 25 et 49 ans

En milliers, données CVS



Catégories A, B, C, 50 ans ou plus

En milliers, données CVS



Source : Pôle emploi-Dares, STMT, traitements DR Pôle emploi-Directe Bourgogne Franche-Comté.

ANCIENNETÉ D'INSCRIPTION EN CATÉGORIES A, B, C DES DEMANDEURS D'EMPLOI

En Bourgogne Franche-Comté, fin décembre 2015, le nombre de demandeurs d'emploi inscrits en catégories A, B, C depuis un an ou plus augmente de 0,6 % (+1,0 % sur trois mois et +8,7 % sur un an) et celui des inscrits depuis moins d'un an augmente de 0,6 % (–0,7 % sur trois mois et –0,4 % sur un an).

L'ancienneté en catégories A, B, C est mesurée par le nombre de jours où le demandeur d'emploi a été inscrit, de façon continue, en catégories A, B, C. Une sortie d'un jour de ces catégories réinitialise l'ancienneté. D'autres indicateurs, tel que le nombre de personnes inscrites en catégorie A un certain nombre de mois sur une période donnée, peuvent éclairer d'autres dimensions de l'ancienneté ou de la récurrence sur les listes de Pôle emploi dans ces catégories.

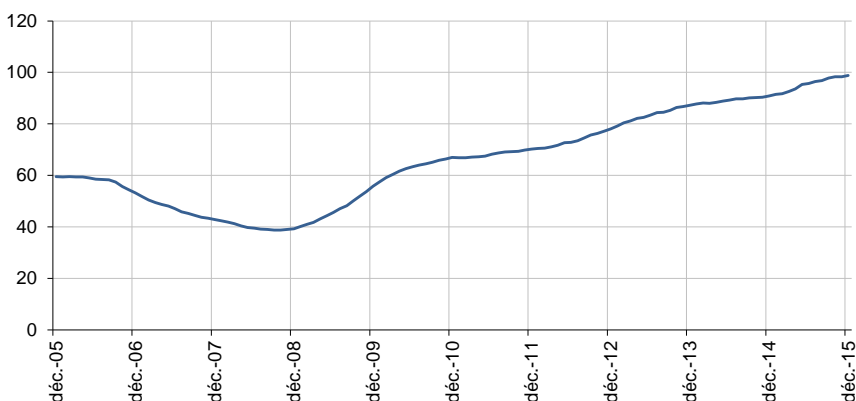
Ancienneté en catégories A, B, C des demandeurs d'emploi

	Effectif			Evolution (en % et point) sur		
	Décembre 2014	Novembre 2015	Décembre 2015	un mois	trois mois	un an
Bourgogne Franche-Comté (données CVS)						
Demandeurs d'emploi en catégories A, B, C	210 693	216 957	218 207	0,6	0,1	3,6
Inscrits depuis moins de 1 an	119 777	118 677	119 340	0,6	-0,7	-0,4
Inscrits depuis 1 an ou plus	90 916	98 280	98 867	0,6	1,0	8,7
Part des demandeurs d'emploi inscrits depuis 1 an ou plus (en %)	43,2	45,3	45,3	+0,0 pt	+0,4 pt	+2,1 pt
France métropolitaine (données CVS-CJO)						
Demandeurs d'emploi inscrits depuis 1 an ou plus (en milliers)	2 252,3	2 447,3	2 466,4	0,8	1,6	9,5
Part des demandeurs d'emploi inscrits depuis 1 an ou plus (en %)	43,2	45,0	45,0	+0,0 pt	+0,2 pt	+1,8 pt

Source : Pôle emploi-Dares, STMT, traitements DR Pôle emploi-Directe Bourgogne Franche-Comté.

Demandeurs d'emploi inscrits depuis un an ou plus en catégories A, B, C

En milliers, données CVS



Champ : Bourgogne Franche-Comté.

Source : Pôle emploi-Dares, STMT, traitements DR Pôle emploi-Directe Bourgogne Franche-Comté.

ENTRÉES ET SORTIES DE CATÉGORIES A, B, C

En Bourgogne Franche-Comté, le nombre moyen d'entrées en catégories A, B, C sur les trois derniers mois augmente de 4,9 % par rapport aux trois mois précédents (+1,0 % sur un an).

Sur les trois derniers mois, les entrées pour fin de contrat à durée déterminée (-5,4 %), fin de mission d'intérim (-3,4 %) et autre licenciement (-0,8 %) sont en baisse. Les entrées pour licenciement économique (+39,3 %), démission (+3,7 %), première entrée (+24,1 %), reprise d'activité (+6,5 %) et autre cas (+8,1 %) sont en hausse.

En Bourgogne Franche-Comté, le nombre moyen de sorties de catégories A, B, C sur les trois derniers mois augmente de 4,5 % par rapport aux trois mois précédents (+6,8 % sur un an).

Sur les trois derniers mois, les sorties pour entrée en stage (-6,9 %) et cessation d'inscription pour défaut d'actualisation (-0,2 %) sont en baisse. Les sorties pour reprise d'emploi déclarée (+1,8 %), arrêt de recherche (+15,0 %), radiation administrative (+29,0 %) et autre cas (+15,6 %) sont en hausse.

Entrées en catégories A, B, C par motif

	Nombre moyen d'entrées octobre 2015 - décembre 2015	Répartition des motifs (en %)	Évolution trimestrielle (en %) (a)	Évolution annuelle (en %) (b)
Bourgogne Franche-Comté (données CVS)				
Fin de contrat à durée déterminée	4 094	20,3	-5,4	-6,1
Fin de mission d'intérim	1 422	7,1	-3,4	-3,9
Licenciement économique*	718	3,6	39,3	24,0
Autre licenciement	1 448	7,2	-0,8	-5,9
Démission	568	2,8	3,7	3,2
Première entrée	1 314	6,5	24,1	7,1
Reprise d'activité	1 869	9,3	6,5	-4,5
Autre cas**	8 692	43,2	8,1	5,6
Entrées en catégories A, B, C	20 124	100,0	4,9	1,0
France métropolitaine (en milliers, données CVS-CJO)	505,0		1,8	0,0

Source : Pôle emploi-Dares, STMT, traitements DR Pôle emploi-Directe Bourgogne Franche-Comté.

* Y compris les entrées en catégories A, B, C dont le motif renseigné est "fin de CRP-CTP-CSP".

** Y compris les entrées en catégories A, B, C à la suite d'une rupture conventionnelle de CDI.

(a) Évolution de la moyenne des entrées d'octobre 2015 à décembre 2015 par rapport à la moyenne des entrées de juillet 2015 à septembre 2015.

(b) Évolution de la moyenne des entrées d'octobre 2015 à décembre 2015 par rapport à la moyenne des entrées d'octobre 2014 à décembre 2014.

Sorties de catégories A, B, C par motif

	Nombre moyen de sorties octobre 2015 - décembre 2015	Répartition des motifs (en %)	Évolution trimestrielle (en %) (a)	Évolution annuelle (en %) (b)
Bourgogne Franche-Comté (données CVS)				
Reprise d'emploi déclarée*	3 820	19,3	1,8	18,8
Entrée en stage	2 191	11,1	-6,9	1,2
Arrêt de recherche (maternité, maladie, retraite, ...)	1 781	9,0	15,0	6,9
<i>Dont maladie</i>	1 015	5,1	7,1	8,7
Cessation d'inscription pour défaut d'actualisation	7 926	40,0	-0,2	3,6
Radiation administrative	1 959	9,9	29,0	-1,0
Autre cas	2 131	10,8	15,6	14,4
Sorties de catégories A, B, C	19 807	100,0	4,5	6,8
France métropolitaine (en milliers, données CVS-CJO)	486,1		0,1	2,9

Source : Pôle emploi-Dares, STMT, traitements DR Pôle emploi-Directe Bourgogne Franche-Comté.

* Uniquement celles connues de Pôle emploi.

(a) Évolution de la moyenne des sorties d'octobre 2015 à décembre 2015 par rapport à la moyenne des sorties de juillet 2015 à septembre 2015.

(b) Évolution de la moyenne des sorties d'octobre 2015 à décembre 2015 par rapport à la moyenne des sorties d'octobre 2014 à décembre 2014.

SOURCE, DÉFINITIONS ET MÉTHODE

Source : la Statistique mensuelle du marché du travail (STMT)

La Statistique mensuelle du marché du travail (STMT) est une source statistique exhaustive issue des fichiers de gestion de Pôle emploi. Elle porte sur tous les demandeurs d'emploi inscrits, entrés ou sortis des listes un mois donné. La correction des variations saisonnières permet de rendre les évolutions mensuelles pertinentes pour l'analyse conjoncturelle. Les coefficients de correction des variations saisonnières sont estimés une fois par an, sur la période allant de janvier 1996 au dernier mois de décembre. Lorsque ces coefficients sont réestimés, les séries CVS sont révisées, sur tout leur historique. La prochaine campagne d'actualisation des coefficients aura lieu en février 2016.

Une [documentation méthodologique](#) présente plus en détail la STMT.

Le Fichier historique statistique (FHS) est une autre source statistique sur les demandeurs d'emploi issue des fichiers de gestion de Pôle emploi. Elle comporte tous les épisodes d'inscription sur une période de 10 ans. Les statistiques produites à partir de la STMT et du FHS peuvent légèrement différer en raison de différences dans la constitution des deux sources concernant notamment la façon dont sont traités les événements enregistrés avec retard et les sorties de courte durée. Des [séries brutes sur les demandeurs d'emploi issues FHS](#), au niveau national, sont publiées chaque année.

Demandeurs d'emploi : définition et différence avec les chômeurs au sens du BIT

Les demandeurs d'emploi sont des personnes qui sont inscrites à Pôle emploi. Conformément aux recommandations du rapport du Cnis sur la définition d'indicateurs en matière d'emploi, de chômage, de sous-emploi et de précarité de l'emploi (septembre 2008), la Dares et Pôle emploi présentent depuis 2009, à des fins d'analyse statistique les données sur les demandeurs d'emploi inscrits à Pôle emploi selon les catégories suivantes :

- catégorie A : demandeurs d'emploi tenus de rechercher un emploi, sans emploi ;
- catégorie B : demandeurs d'emploi tenus de rechercher un emploi, ayant exercé une activité réduite courte (de 78 heures ou moins dans le mois) ;
- catégorie C : demandeurs d'emploi tenus de rechercher un emploi, ayant exercé une activité réduite longue (de plus de 78 heures au cours du mois) ;
- catégorie D : demandeurs d'emploi non tenus de rechercher un emploi (en raison d'une formation, d'une maladie...) y compris les demandeurs d'emploi en contrat de sécurisation professionnelle (CSP), sans emploi ;
- catégorie E : demandeurs d'emploi non tenus de rechercher un emploi, en emploi (par exemple, bénéficiaires de contrats aidés, créateurs d'entreprise).

Est chômeur au sens du BIT toute personne de 15 ans ou plus qui n'a pas travaillé au moins une heure pendant une semaine de référence, est disponible pour prendre un emploi dans les 15 jours et a recherché activement un emploi dans le mois précédent ou en a trouvé un qui commence dans les trois mois. Le chômage au sens du BIT est mesuré par l'enquête Emploi de l'Insee.

L'inscription à Pôle emploi en catégorie A et le chômage au sens du BIT sont deux réalités proches, mais qui ne se recouvrent pas (voir [documentation](#)).

Interprétation des séries CVS sur les demandeurs d'emploi

Les données STMT étant exhaustives, il n'existe pas, comme pour des données d'enquête, d'incertitude liée à l'échantillonnage. Les variations des séries CVS issues de la STMT peuvent résulter soit de la tendance de moyen terme, principalement liée aux évolutions du marché du travail et à la conjoncture économique, soit de chocs ponctuels, dont les sources peuvent être variées (variations dans la gestion des listes de demandeurs d'emploi par Pôle emploi ou dans les comportements d'inscription, chocs ponctuels du marché du travail, imprécisions dans l'estimation des corrections des variations saisonnières, ...). Parmi ces chocs ponctuels figurent aussi des incidents et changements de procédure dont certains ont pu avoir un impact significatif sur les séries de demandeurs d'emploi. Un [document](#) présente les principaux événements et leurs impacts.

Une [documentation](#) fournit des éléments d'aide à l'interprétation des séries mensuelles CVS sur les demandeurs d'emploi.

Pour en savoir plus

[1] Dares, Pôle emploi (2015), « Demandeurs d'emploi inscrits et offres collectées par Pôle emploi ... », *Dares Indicateurs*.

[2] Dares, les séries mensuelles régionales, départementales et par zone d'emploi.

DEMANDEURS D'EMPLOI INSCRITS À PÔLE EMPLOI EN CÔTE D'OR EN DÉCEMBRE 2015

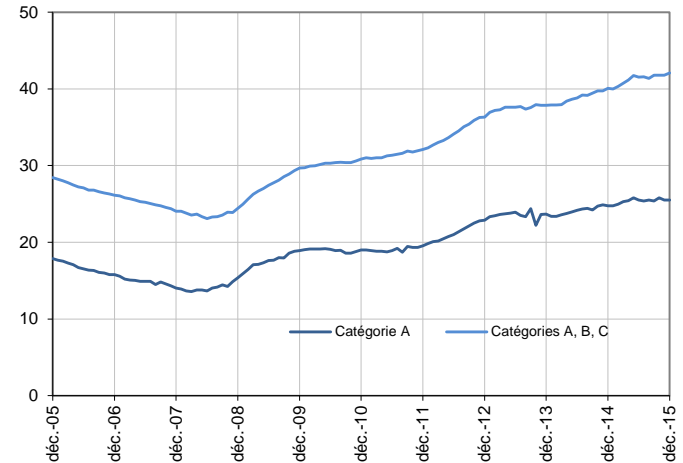
Fin décembre 2015, en Côte d'Or, le nombre de demandeurs d'emploi tenus de rechercher un emploi et sans activité (catégorie A) s'établit à 25 527. Ce nombre augmente de 0,1 % sur un mois (soit +29 personnes), de 0,6 % sur trois mois et de 3,1 % sur un an. En Bourgogne Franche-Comté, ce nombre augmente de 0,1 % sur un mois, diminue de 0,3 % sur trois mois et progresse de 0,4 % sur un an.

En Côte d'Or, le nombre de demandeurs d'emploi tenus de rechercher un emploi, ayant ou non exercé une activité dans le mois (catégories A, B, C) s'établit à 42 093 fin décembre 2015. Ce nombre augmente de 0,7 % sur un mois (soit +305 personnes), de 0,8 % sur trois mois et de 5,0 % sur un an.

En Bourgogne Franche-Comté, ce nombre augmente de 0,6 % sur un mois, de 0,1 % sur trois mois et de 3,6 % sur un an.

Demandeurs d'emploi en catégories A et A, B, C en Côte d'Or

En milliers, données CVS



Source : Pôle emploi-Dares, STMT, traitements DR Pôle emploi-Direccte Bourgogne Franche-Comté.

Demandeurs d'emploi par catégorie

Données CVS

	Effectif			Évolution (en %) sur		
	Décembre 2014	Novembre 2015	Décembre 2015	un mois	trois mois	un an
Côte d'Or						
Inscrits tenus de rechercher un emploi, sans emploi (catégorie A)	24 759	25 498	25 527	0,1	0,6	3,1
Inscrits tenus de rechercher un emploi, en activité réduite (catégories B, C)	15 318	16 290	16 566	1,7	1,0	8,2
Ensemble des inscrits tenus de rechercher un emploi (catégories A, B, C)	40 076	41 788	42 093	0,7	0,8	5,0
Bourgogne Franche-Comté						
Inscrits tenus de rechercher un emploi, sans emploi (catégorie A)	135 561	136 086	136 165	0,1	-0,3	0,4
Inscrits tenus de rechercher un emploi, en activité réduite (catégories B, C)	75 133	80 871	82 042	1,4	0,7	9,2
Ensemble des inscrits tenus de rechercher un emploi (catégories A, B, C)	210 693	216 957	218 207	0,6	0,1	3,6
Inscrits non tenus de rechercher un emploi, sans emploi (catégorie D)	12 845	13 130	12 703	-3,3	-0,6	-1,1
Inscrits non tenus de rechercher un emploi, en emploi (catégorie E)	10 500	12 608	12 833	1,8	5,6	22,2
Ensemble des inscrits (catégories A, B, C, D, E)	234 038	242 695	243 743	0,4	0,3	4,1

Source : Pôle emploi-Dares, STMT, traitements DR Pôle emploi-Direccte Bourgogne Franche-Comté.

Les données publiées concernent les demandeurs d'emploi inscrits à Pôle emploi. La notion de demandeurs d'emploi est différente de celle de chômeurs au sens du Bureau international du travail (BIT). Au-delà des évolutions du marché du travail, différents facteurs peuvent davantage affecter les données relatives aux demandeurs d'emploi : modifications des règles d'indemnisation ou d'accompagnement des demandeurs d'emploi, changements de procédure, incidents. Un [document](#) présente les principaux changements de procédure et incidents ayant affecté les statistiques de demandeurs d'emploi.

L'ensemble des définitions et concepts figurent dans la [documentation méthodologique](#) en ligne.

Les évolutions mensuelles des séries corrigées des variations saisonnières (CVS) peuvent différer de la tendance de moyen terme des séries ; les évolutions sur trois mois sont à privilégier pour obtenir une information sur la tendance de moyen terme. Une [documentation](#) fournit des éléments d'aide à l'interprétation des séries mensuelles sur les demandeurs d'emploi.

Demandeurs d'emploi en catégorie A par sexe et âge

Données CVS

	Effectif			Évolution (en %) sur		
	Décembre 2014	Novembre 2015	Décembre 2015	un mois	trois mois	un an
Hommes	12 811	13 258	13 194	-0,5	-0,6	3,0
Femmes	11 948	12 240	12 332	0,8	2,0	3,2
Moins de 25 ans	4 203	4 057	4 035	-0,5	-4,9	-4,0
Hommes	2 245	2 230	2 189	-1,8	-6,6	-2,5
Femmes	1 959	1 827	1 847	1,1	-2,8	-5,7
Entre 25 et 49 ans	14 828	15 301	15 321	0,1	0,8	3,3
Hommes	7 647	7 906	7 835	-0,9	-0,9	2,5
Femmes	7 181	7 395	7 486	1,2	2,6	4,3
50 ans ou plus	5 727	6 139	6 171	0,5	4,2	7,8
Hommes	2 919	3 122	3 171	1,6	4,7	8,6
Femmes	2 808	3 017	3 000	-0,6	3,7	6,8
Côte d'Or	24 759	25 498	25 527	0,1	0,6	3,1

Source : Pôle emploi-Dares, STMT, traitements DR Pôle emploi-Directe Bourgogne Franche-Comté.

Demandeurs d'emploi en catégories A, B, C par sexe et âge

Données CVS

	Effectif			Évolution (en %) sur		
	Décembre 2014	Novembre 2015	Décembre 2015	un mois	trois mois	un an
Hommes	19 386	20 206	20 369	0,8	0,0	5,1
Femmes	20 690	21 582	21 724	0,7	1,5	5,0
Moins de 25 ans	6 692	6 553	6 549	-0,1	-2,9	-2,1
Hommes	3 398	3 387	3 386	0,0	-3,9	-0,3
Femmes	3 294	3 167	3 162	-0,2	-1,9	-4,0
Entre 25 et 49 ans	24 820	25 940	26 193	1,0	1,2	5,5
Hommes	12 113	12 634	12 741	0,8	0,5	5,2
Femmes	12 707	13 306	13 453	1,1	2,0	5,9
50 ans ou plus	8 564	9 295	9 351	0,6	2,1	9,2
Hommes	3 876	4 186	4 242	1,3	1,9	9,4
Femmes	4 688	5 110	5 109	0,0	2,3	9,0
Côte d'Or	40 076	41 788	42 093	0,7	0,8	5,0

Source : Pôle emploi-Dares, STMT, traitements DR Pôle emploi-Directe Bourgogne Franche-Comté.

Ancienneté en catégories A, B, C des demandeurs d'emploi

Données CVS

	Effectif			Évolution (en % et point) sur		
	Décembre 2014	Novembre 2015	Décembre 2015	un mois	trois mois	un an
Côte d'Or						
Inscrits depuis moins de 1 an	22 671	22 801	22 989	0,8	0,4	1,4
Inscrits depuis 1 an ou plus	17 405	18 987	19 104	0,6	1,2	9,8
Part des demandeurs d'emploi inscrits depuis 1 an ou plus (en %)	43,4	45,4	45,4	-0,1 pt	+0,2 pt	+2,0 pt
Bourgogne Franche-Comté						
Demandeurs d'emploi inscrits depuis 1 an ou plus en catégories A, B, C	90 916	98 280	98 867	0,6	1,0	8,7
Part des demandeurs d'emploi inscrits depuis 1 an ou plus (en %)	43,2	45,3	45,3	+0,0 pt	+0,4 pt	+2,1 pt

Source : Pôle emploi-Dares, STMT, traitements DR Pôle emploi-Directe Bourgogne Franche-Comté.

Entrées et sorties de catégories A, B, C

Données CVS

	Effectif moyen	Évolution	Évolution
	octobre 2015 - décembre 2015	trimestrielle (en %) (a)	annuelle (en %) (b)
Côte d'Or			
Entrées	3 810	5,7	1,1
Sorties	3 654	2,8	4,6
Bourgogne Franche-Comté			
Entrées	20 124	4,9	1,0
Sorties	19 807	4,5	6,8

Source : Pôle emploi-Dares, STMT, traitements DR Pôle emploi-Directe Bourgogne Franche-Comté.

(a) Évolution de la moyenne d'octobre 2015 à décembre 2015 par rapport à la moyenne de juillet 2015 à septembre 2015.

(b) Évolution de la moyenne d'octobre 2015 à décembre 2015 par rapport à la moyenne de octobre 2014 à décembre 2014.

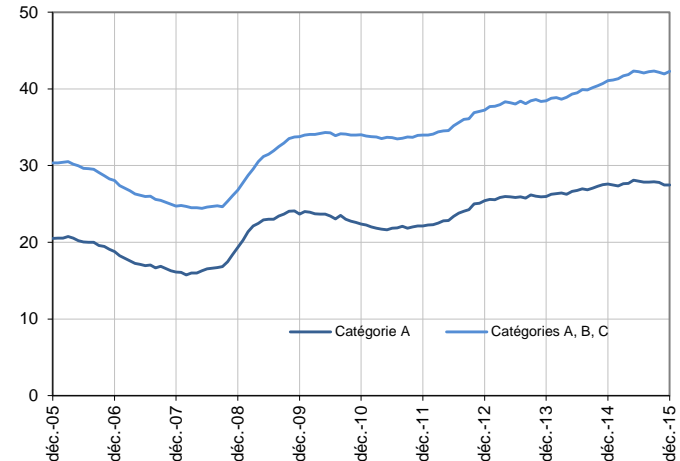
DEMANDEURS D'EMPLOI INSCRITS À PÔLE EMPLOI DANS LE DOUBS EN DÉCEMBRE 2015

Fin décembre 2015, dans le Doubs, le nombre de demandeurs d'emploi tenus de rechercher un emploi et sans activité (catégorie A) s'établit à 27 468. Ce nombre est stable sur un mois (soit -3 personnes), diminue de 1,5 % sur trois mois et de 0,4 % sur un an. En Bourgogne Franche-Comté, ce nombre augmente de 0,1 % sur un mois, diminue de 0,3 % sur trois mois et progresse de 0,4 % sur un an.

Dans le Doubs, le nombre de demandeurs d'emploi tenus de rechercher un emploi, ayant ou non exercé une activité dans le mois (catégories A, B, C) s'établit à 42 263 fin décembre 2015. Ce nombre augmente de 0,8 % sur un mois (soit +322 personnes), diminue de 0,2 % sur trois mois et progresse de 2,9 % sur un an. En Bourgogne Franche-Comté, ce nombre augmente de 0,6 % sur un mois, de 0,1 % sur trois mois et de 3,6 % sur un an.

Demandeurs d'emploi en catégories A et A, B, C dans le Doubs

En milliers, données CVS



Source : Pôle emploi-Dares, STMT, traitements DR Pôle emploi-Directe Bourgogne Franche-Comté.

Demandeurs d'emploi par catégorie

Données CVS

	Effectif			Évolution (en %) sur		
	Décembre 2014	Novembre 2015	Décembre 2015	un mois	trois mois	un an
Doubs						
Inscrits tenus de rechercher un emploi, sans emploi (catégorie A)	27 583	27 471	27 468	0,0	-1,5	-0,4
Inscrits tenus de rechercher un emploi, en activité réduite (catégories B, C)	13 493	14 469	14 795	2,3	2,3	9,6
Ensemble des inscrits tenus de rechercher un emploi (catégories A, B, C)	41 076	41 941	42 263	0,8	-0,2	2,9
Bourgogne Franche-Comté						
Inscrits tenus de rechercher un emploi, sans emploi (catégorie A)	135 561	136 086	136 165	0,1	-0,3	0,4
Inscrits tenus de rechercher un emploi, en activité réduite (catégories B, C)	75 133	80 871	82 042	1,4	0,7	9,2
Ensemble des inscrits tenus de rechercher un emploi (catégories A, B, C)	210 693	216 957	218 207	0,6	0,1	3,6
Inscrits non tenus de rechercher un emploi, sans emploi (catégorie D)	12 845	13 130	12 703	-3,3	-0,6	-1,1
Inscrits non tenus de rechercher un emploi, en emploi (catégorie E)	10 500	12 608	12 833	1,8	5,6	22,2
Ensemble des inscrits (catégories A, B, C, D, E)	234 038	242 695	243 743	0,4	0,3	4,1

Source : Pôle emploi-Dares, STMT, traitements DR Pôle emploi-Directe Bourgogne Franche-Comté.

Les données publiées concernent les demandeurs d'emploi inscrits à Pôle emploi. La notion de demandeurs d'emploi est différente de celle de chômeurs au sens du Bureau international du travail (BIT). Au-delà des évolutions du marché du travail, différents facteurs peuvent davantage affecter les données relatives aux demandeurs d'emploi : modifications des règles d'indemnisation ou d'accompagnement des demandeurs d'emploi, changements de procédure, incidents. Un [document](#) présente les principaux changements de procédure et incidents ayant affecté les statistiques de demandeurs d'emploi.

L'ensemble des définitions et concepts figurent dans la [documentation méthodologique](#) en ligne.

Les évolutions mensuelles des séries corrigées des variations saisonnières (CVS) peuvent différer de la tendance de moyen terme des séries ; les évolutions sur trois mois sont à privilégier pour obtenir une information sur la tendance de moyen terme. Une [documentation](#) fournit des éléments d'aide à l'interprétation des séries mensuelles sur les demandeurs d'emploi.

Demandeurs d'emploi en catégorie A par sexe et âge

Données CVS

	Effectif			Évolution (en %) sur		
	Décembre 2014	Novembre 2015	Décembre 2015	un mois	trois mois	un an
Hommes	14 926	14 639	14 598	-0,3	-2,1	-2,2
Femmes	12 657	12 832	12 869	0,3	-0,8	1,7
Moins de 25 ans	4 523	4 166	4 126	-1,0	-6,5	-8,8
Hommes	2 468	2 250	2 193	-2,5	-10,2	-11,1
Femmes	2 055	1 916	1 933	0,9	-2,0	-5,9
Entre 25 et 49 ans	16 529	16 347	16 340	0,0	-1,4	-1,1
Hommes	9 008	8 671	8 683	0,1	-2,1	-3,6
Femmes	7 521	7 676	7 656	-0,3	-0,7	1,8
50 ans ou plus	6 531	6 958	7 002	0,6	1,6	7,2
Hommes	3 450	3 718	3 722	0,1	3,6	7,9
Femmes	3 081	3 241	3 280	1,2	-0,5	6,5
Doubs	27 583	27 471	27 468	0,0	-1,5	-0,4

Source : Pôle emploi-Dares, STMT, traitements DR Pôle emploi-Directe Bourgogne Franche-Comté.

Demandeurs d'emploi en catégories A, B, C par sexe et âge

Données CVS

	Effectif			Évolution (en %) sur		
	Décembre 2014	Novembre 2015	Décembre 2015	un mois	trois mois	un an
Hommes	20 925	21 223	21 444	1,0	-0,2	2,5
Femmes	20 151	20 718	20 819	0,5	-0,1	3,3
Moins de 25 ans	6 594	6 255	6 367	1,8	-3,0	-3,4
Hommes	3 487	3 298	3 345	1,4	-4,1	-4,1
Femmes	3 107	2 957	3 022	2,2	-1,8	-2,7
Entre 25 et 49 ans	25 316	25 920	26 038	0,5	-0,1	2,9
Hommes	13 094	13 260	13 368	0,8	-0,3	2,1
Femmes	12 222	12 660	12 670	0,1	0,1	3,7
50 ans ou plus	9 166	9 766	9 858	0,9	1,5	7,5
Hommes	4 344	4 665	4 731	1,4	2,9	8,9
Femmes	4 822	5 101	5 127	0,5	0,3	6,3
Doubs	41 076	41 941	42 263	0,8	-0,2	2,9

Source : Pôle emploi-Dares, STMT, traitements DR Pôle emploi-Directe Bourgogne Franche-Comté.

Ancienneté en catégories A, B, C des demandeurs d'emploi

Données CVS

	Effectif			Évolution (en % et point) sur		
	Décembre 2014	Novembre 2015	Décembre 2015	un mois	trois mois	un an
Doubs						
Inscrits depuis moins de 1 an	24 133	23 632	23 902	1,1	-0,4	-1,0
Inscrits depuis 1 an ou plus	16 943	18 309	18 361	0,3	0,1	8,4
Part des demandeurs d'emploi inscrits depuis 1 an ou plus (en %)	41,2	43,7	43,4	-0,2 pt	+0,1 pt	+2,2 pt
Bourgogne Franche-Comté						
Demandeurs d'emploi inscrits depuis 1 an ou plus en catégories A, B, C	90 916	98 280	98 867	0,6	1,0	8,7
Part des demandeurs d'emploi inscrits depuis 1 an ou plus (en %)	43,2	45,3	45,3	+0,0 pt	+0,4 pt	+2,1 pt

Source : Pôle emploi-Dares, STMT, traitements DR Pôle emploi-Directe Bourgogne Franche-Comté.

Entrées et sorties de catégories A, B, C

Données CVS

	Effectif moyen	Évolution trimestrielle (en %) (a)	Évolution annuelle (en %) (b)
	octobre 2015 - décembre 2015		
Doubs			
Entrées	4 210	7,6	4,6
Sorties	4 194	8,0	13,0
Bourgogne Franche-Comté			
Entrées	20 124	4,9	1,0
Sorties	19 807	4,5	6,8

Source : Pôle emploi-Dares, STMT, traitements DR Pôle emploi-Directe Bourgogne Franche-Comté.

(a) Évolution de la moyenne d'octobre 2015 à décembre 2015 par rapport à la moyenne de juillet 2015 à septembre 2015.

(b) Évolution de la moyenne d'octobre 2015 à décembre 2015 par rapport à la moyenne de octobre 2014 à décembre 2014.



Liberté • Égalité • Fraternité
RÉPUBLIQUE FRANÇAISE

DIRECCTE
BOURGOGNE FRANCHE-COMTÉ



DR Pôle emploi
BOURGOGNE FRANCHE-COMTÉ

DEMANDEURS D'EMPLOI INSCRITS À PÔLE EMPLOI EN HAUTE SAÔNE EN DÉCEMBRE 2015

Fin décembre 2015, en Haute Saône, le nombre de demandeurs d'emploi tenus de rechercher un emploi et sans activité (catégorie A) s'établit à 11 462. Ce nombre augmente de 0,3 % sur un mois (soit +36 personnes), diminue de 2,4 % sur trois mois et de 6,5 % sur un an.

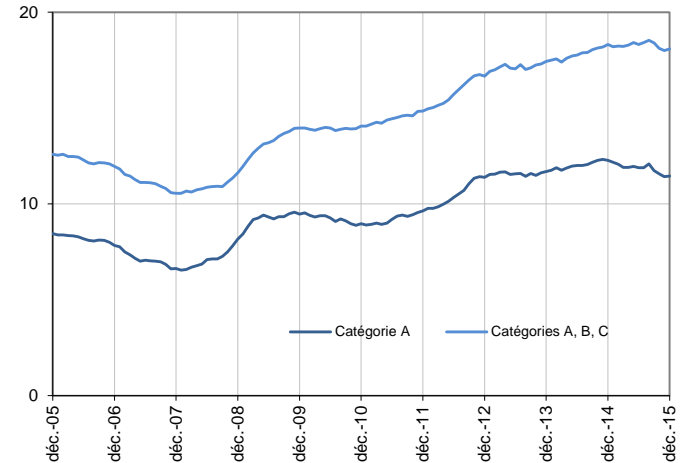
En Bourgogne Franche-Comté, ce nombre augmente de 0,1 % sur un mois, diminue de 0,3 % sur trois mois et progresse de 0,4 % sur un an.

En Haute Saône, le nombre de demandeurs d'emploi tenus de rechercher un emploi, ayant ou non exercé une activité dans le mois (catégories A, B, C) s'établit à 18 075 fin décembre 2015. Ce nombre augmente de 0,4 % sur un mois (soit +76 personnes), diminue de 1,8 % sur trois mois et de 1,3 % sur un an.

En Bourgogne Franche-Comté, ce nombre augmente de 0,6 % sur un mois, de 0,1 % sur trois mois et de 3,6 % sur un an.

Demandeurs d'emploi en catégories A et A, B, C en Haute Saône

En milliers, données CVS



Source : Pôle emploi-Dares, STMT, traitements DR Pôle emploi-Directe Bourgogne Franche-Comté.

Demandeurs d'emploi par catégorie

Données CVS

	Effectif			Évolution (en %) sur		
	Décembre 2014	Novembre 2015	Décembre 2015	un mois	trois mois	un an
Haute Saône						
Inscrits tenus de rechercher un emploi, sans emploi (catégorie A)	12 265	11 426	11 462	0,3	-2,4	-6,5
Inscrits tenus de rechercher un emploi, en activité réduite (catégories B, C)	6 057	6 573	6 613	0,6	-0,7	9,2
Ensemble des inscrits tenus de rechercher un emploi (catégories A, B, C)	18 322	17 999	18 075	0,4	-1,8	-1,3
Bourgogne Franche-Comté						
Inscrits tenus de rechercher un emploi, sans emploi (catégorie A)	135 561	136 086	136 165	0,1	-0,3	0,4
Inscrits tenus de rechercher un emploi, en activité réduite (catégories B, C)	75 133	80 871	82 042	1,4	0,7	9,2
Ensemble des inscrits tenus de rechercher un emploi (catégories A, B, C)	210 693	216 957	218 207	0,6	0,1	3,6
Inscrits non tenus de rechercher un emploi, sans emploi (catégorie D)	12 845	13 130	12 703	-3,3	-0,6	-1,1
Inscrits non tenus de rechercher un emploi, en emploi (catégorie E)	10 500	12 608	12 833	1,8	5,6	22,2
Ensemble des inscrits (catégories A, B, C, D, E)	234 038	242 695	243 743	0,4	0,3	4,1

Source : Pôle emploi-Dares, STMT, traitements DR Pôle emploi-Directe Bourgogne Franche-Comté.

Les données publiées concernent les demandeurs d'emploi inscrits à Pôle emploi. La notion de demandeurs d'emploi est différente de celle de chômeurs au sens du Bureau international du travail (BIT). Au-delà des évolutions du marché du travail, différents facteurs peuvent davantage affecter les données relatives aux demandeurs d'emploi : modifications des règles d'indemnisation ou d'accompagnement des demandeurs d'emploi, changements de procédure, incidents. Un [document](#) présente les principaux changements de procédure et incidents ayant affecté les statistiques de demandeurs d'emploi.

L'ensemble des définitions et concepts figurent dans la [documentation méthodologique](#) en ligne.

Les évolutions mensuelles des séries corrigées des variations saisonnières (CVS) peuvent différer de la tendance de moyen terme des séries ; les évolutions sur trois mois sont à privilégier pour obtenir une information sur la tendance de moyen terme. Une [documentation](#) fournit des éléments d'aide à l'interprétation des séries mensuelles sur les demandeurs d'emploi.

Demandeurs d'emploi en catégorie A par sexe et âge

Données CVS

	Effectif			Évolution (en %) sur		
	Décembre 2014	Novembre 2015	Décembre 2015	un mois	trois mois	un an
Hommes	6 533	5 941	5 930	-0,2	-3,7	-9,2
Femmes	5 732	5 484	5 531	0,9	-0,9	-3,5
Moins de 25 ans	2 240	1 836	1 824	-0,7	-7,5	-18,6
Hommes	1 261	968	940	-2,9	-10,3	-25,5
Femmes	979	868	884	1,8	-4,3	-9,7
Entre 25 et 49 ans	6 770	6 332	6 367	0,6	-1,5	-6,0
Hommes	3 614	3 343	3 343	0,0	-2,9	-7,5
Femmes	3 156	2 989	3 024	1,2	0,0	-4,2
50 ans ou plus	3 255	3 259	3 271	0,4	-0,9	0,5
Hommes	1 658	1 631	1 647	1,0	-1,3	-0,7
Femmes	1 597	1 628	1 623	-0,3	-0,7	1,6
Haute Saône	12 265	11 426	11 462	0,3	-2,4	-6,5

Source : Pôle emploi-Dares, STMT, traitements DR Pôle emploi-Directe Bourgogne Franche-Comté.

Demandeurs d'emploi en catégories A, B, C par sexe et âge

Données CVS

	Effectif			Évolution (en %) sur		
	Décembre 2014	Novembre 2015	Décembre 2015	un mois	trois mois	un an
Hommes	9 068	8 788	8 798	0,1	-2,4	-3,0
Femmes	9 254	9 211	9 277	0,7	-1,2	0,2
Moins de 25 ans	3 260	2 908	2 890	-0,6	-6,6	-11,3
Hommes	1 788	1 530	1 501	-1,9	-9,1	-16,1
Femmes	1 472	1 378	1 389	0,8	-3,7	-5,6
Entre 25 et 49 ans	10 510	10 424	10 485	0,6	-1,2	-0,2
Hommes	5 216	5 168	5 195	0,5	-1,5	-0,4
Femmes	5 294	5 256	5 290	0,6	-0,9	-0,1
50 ans ou plus	4 552	4 667	4 700	0,7	0,1	3,3
Hommes	2 064	2 090	2 102	0,6	0,7	1,8
Femmes	2 488	2 577	2 598	0,8	-0,3	4,4
Haute Saône	18 322	17 999	18 075	0,4	-1,8	-1,3

Source : Pôle emploi-Dares, STMT, traitements DR Pôle emploi-Directe Bourgogne Franche-Comté.

Ancienneté en catégories A, B, C des demandeurs d'emploi

Données CVS

	Effectif			Évolution (en % et point) sur		
	Décembre 2014	Novembre 2015	Décembre 2015	un mois	trois mois	un an
Haute Saône						
Inscrits depuis moins de 1 an	10 301	9 340	9 410	0,7	-3,4	-8,6
Inscrits depuis 1 an ou plus	8 021	8 659	8 665	0,1	0,1	8,0
Part des demandeurs d'emploi inscrits depuis 1 an ou plus (en %)	43,8	48,1	47,9	-0,2 pt	+0,9 pt	+4,2 pt
Bourgogne Franche-Comté						
Demandeurs d'emploi inscrits depuis 1 an ou plus en catégories A, B, C	90 916	98 280	98 867	0,6	1,0	8,7
Part des demandeurs d'emploi inscrits depuis 1 an ou plus (en %)	43,2	45,3	45,3	+0,0 pt	+0,4 pt	+2,1 pt

Source : Pôle emploi-Dares, STMT, traitements DR Pôle emploi-Directe Bourgogne Franche-Comté.

Entrées et sorties de catégories A, B, C

Données CVS

	Effectif moyen	Évolution	Évolution
	octobre 2015 - décembre 2015	trimestrielle (en %) (a)	annuelle (en %) (b)
Haute Saône			
Entrées	1 588	1,5	-5,4
Sorties	1 666	9,4	6,5
Bourgogne Franche-Comté			
Entrées	20 124	4,9	1,0
Sorties	19 807	4,5	6,8

Source : Pôle emploi-Dares, STMT, traitements DR Pôle emploi-Directe Bourgogne Franche-Comté.

(a) Évolution de la moyenne d'octobre 2015 à décembre 2015 par rapport à la moyenne de juillet 2015 à septembre 2015.

(b) Évolution de la moyenne d'octobre 2015 à décembre 2015 par rapport à la moyenne de octobre 2014 à décembre 2014.



Liberté • Égalité • Fraternité
RÉPUBLIQUE FRANÇAISE

DIRECCTE
BOURGOGNE FRANCHE-COMTÉ

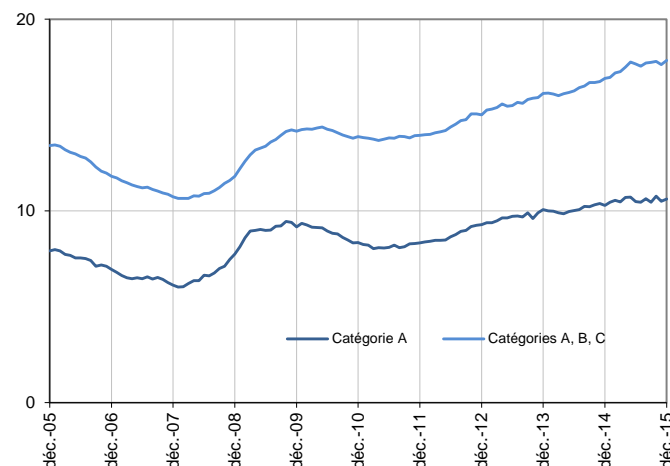


DR Pôle emploi
BOURGOGNE FRANCHE-COMTÉ

DEMANDEURS D'EMPLOI INSCRITS À PÔLE EMPLOI DANS LE JURA EN DÉCEMBRE 2015

Demandeurs d'emploi en catégories A et A, B, C dans le Jura

En milliers, données CVS



Source : Pôle emploi-Dares, STMT, traitements DR Pôle emploi-Directe Bourgogne Franche-Comté.

Fin décembre 2015, dans le Jura, le nombre de demandeurs d'emploi tenus de rechercher un emploi et sans activité (catégorie A) s'établit à 10 621. Ce nombre augmente de 1,1 % sur un mois (soit +111 personnes), de 1,6 % sur trois mois et de 3,2 % sur un an. En Bourgogne Franche-Comté, ce nombre augmente de 0,1 % sur un mois, diminue de 0,3 % sur trois mois et progresse de 0,4 % sur un an.

Dans le Jura, le nombre de demandeurs d'emploi tenus de rechercher un emploi, ayant ou non exercé une activité dans le mois (catégories A, B, C) s'établit à 17 850 fin décembre 2015. Ce nombre augmente de 1,3 % sur un mois (soit +227 personnes), de 0,6 % sur trois mois et de 5,6 % sur un an.

En Bourgogne Franche-Comté, ce nombre augmente de 0,6 % sur un mois, de 0,1 % sur trois mois et de 3,6 % sur un an.

Demandeurs d'emploi par catégorie

Données CVS

	Effectif			Évolution (en %) sur		
	Décembre 2014	Novembre 2015	Décembre 2015	un mois	trois mois	un an
Jura						
Inscrits tenus de rechercher un emploi, sans emploi (catégorie A)	10 290	10 510	10 621	1,1	1,6	3,2
Inscrits tenus de rechercher un emploi, en activité réduite (catégories B, C)	6 619	7 113	7 229	1,6	-0,9	9,2
Ensemble des inscrits tenus de rechercher un emploi (catégories A, B, C)	16 909	17 623	17 850	1,3	0,6	5,6
Bourgogne Franche-Comté						
Inscrits tenus de rechercher un emploi, sans emploi (catégorie A)	135 561	136 086	136 165	0,1	-0,3	0,4
Inscrits tenus de rechercher un emploi, en activité réduite (catégories B, C)	75 133	80 871	82 042	1,4	0,7	9,2
Ensemble des inscrits tenus de rechercher un emploi (catégories A, B, C)	210 693	216 957	218 207	0,6	0,1	3,6
Inscrits non tenus de rechercher un emploi, sans emploi (catégorie D)	12 845	13 130	12 703	-3,3	-0,6	-1,1
Inscrits non tenus de rechercher un emploi, en emploi (catégorie E)	10 500	12 608	12 833	1,8	5,6	22,2
Ensemble des inscrits (catégories A, B, C, D, E)	234 038	242 695	243 743	0,4	0,3	4,1

Source : Pôle emploi-Dares, STMT, traitements DR Pôle emploi-Directe Bourgogne Franche-Comté.

Les données publiées concernent les demandeurs d'emploi inscrits à Pôle emploi. La notion de demandeurs d'emploi est différente de celle de chômeurs au sens du Bureau international du travail (BIT). Au-delà des évolutions du marché du travail, différents facteurs peuvent davantage affecter les données relatives aux demandeurs d'emploi : modifications des règles d'indemnisation ou d'accompagnement des demandeurs d'emploi, changements de procédure, incidents. Un [document](#) présente les principaux changements de procédure et incidents ayant affecté les statistiques de demandeurs d'emploi.

L'ensemble des définitions et concepts figurent dans la [documentation méthodologique](#) en ligne.

Les évolutions mensuelles des séries corrigées des variations saisonnières (CVS) peuvent différer de la tendance de moyen terme des séries ; les évolutions sur trois mois sont à privilégier pour obtenir une information sur la tendance de moyen terme. Une [documentation](#) fournit des éléments d'aide à l'interprétation des séries mensuelles sur les demandeurs d'emploi.

Demandeurs d'emploi en catégorie A par sexe et âge

Données CVS

	Effectif			Évolution (en %) sur		
	Décembre 2014	Novembre 2015	Décembre 2015	un mois	trois mois	un an
Hommes	5 523	5 645	5 643	0,0	1,0	2,2
Femmes	4 767	4 865	4 978	2,3	2,4	4,4
Moins de 25 ans	1 852	1 744	1 721	-1,3	-4,8	-7,1
Hommes	1 011	970	955	-1,5	-6,4	-5,5
Femmes	841	774	766	-1,0	-2,7	-8,9
Entre 25 et 49 ans	5 855	6 001	6 082	1,3	2,5	3,9
Hommes	3 158	3 208	3 206	-0,1	1,0	1,5
Femmes	2 697	2 793	2 875	2,9	4,2	6,6
50 ans ou plus	2 583	2 765	2 818	1,9	3,9	9,1
Hommes	1 354	1 466	1 481	1,0	6,2	9,4
Femmes	1 229	1 298	1 337	3,0	1,5	8,8
Jura	10 290	10 510	10 621	1,1	1,6	3,2

Source : Pôle emploi-Dares, STMT, traitements DR Pôle emploi-Directe Bourgogne Franche-Comté.

Demandeurs d'emploi en catégories A, B, C par sexe et âge

Données CVS

	Effectif			Évolution (en %) sur		
	Décembre 2014	Novembre 2015	Décembre 2015	un mois	trois mois	un an
Hommes	8 292	8 593	8 689	1,1	0,0	4,8
Femmes	8 617	9 030	9 161	1,5	1,2	6,3
Moins de 25 ans	2 993	2 838	2 834	-0,1	-3,2	-5,3
Hommes	1 568	1 504	1 506	0,1	-4,4	-4,0
Femmes	1 425	1 334	1 328	-0,4	-1,8	-6,8
Entre 25 et 49 ans	9 959	10 422	10 587	1,6	0,8	6,3
Hommes	4 905	5 113	5 170	1,1	-0,3	5,4
Femmes	5 054	5 309	5 417	2,0	2,0	7,2
50 ans ou plus	3 957	4 363	4 429	1,5	2,6	11,9
Hommes	1 819	1 976	2 013	1,9	4,4	10,7
Femmes	2 138	2 387	2 416	1,2	1,2	13,0
Jura	16 909	17 623	17 850	1,3	0,6	5,6

Source : Pôle emploi-Dares, STMT, traitements DR Pôle emploi-Directe Bourgogne Franche-Comté.

Ancienneté en catégories A, B, C des demandeurs d'emploi

Données CVS

	Effectif			Évolution (en % et point) sur		
	Décembre 2014	Novembre 2015	Décembre 2015	un mois	trois mois	un an
Jura						
Inscrits depuis moins de 1 an	10 289	10 433	10 564	1,3	-0,5	2,7
Inscrits depuis 1 an ou plus	6 620	7 190	7 286	1,3	2,2	10,1
Part des demandeurs d'emploi inscrits depuis 1 an ou plus (en %)	39,2	40,8	40,8	+0,0 pt	+0,7 pt	+1,7 pt
Bourgogne Franche-Comté						
Demandeurs d'emploi inscrits depuis 1 an ou plus en catégories A, B, C	90 916	98 280	98 867	0,6	1,0	8,7
Part des demandeurs d'emploi inscrits depuis 1 an ou plus (en %)	43,2	45,3	45,3	+0,0 pt	+0,4 pt	+2,1 pt

Source : Pôle emploi-Dares, STMT, traitements DR Pôle emploi-Directe Bourgogne Franche-Comté.

Entrées et sorties de catégories A, B, C

Données CVS

	Effectif moyen	Évolution	Évolution
	octobre 2015 - décembre 2015	trimestrielle (en %) (a)	annuelle (en %) (b)
Jura			
Entrées	1 815	8,2	3,2
Sorties	1 734	4,7	3,7
Bourgogne Franche-Comté			
Entrées	20 124	4,9	1,0
Sorties	19 807	4,5	6,8

Source : Pôle emploi-Dares, STMT, traitements DR Pôle emploi-Directe Bourgogne Franche-Comté.

(a) Évolution de la moyenne d'octobre 2015 à décembre 2015 par rapport à la moyenne de juillet 2015 à septembre 2015.

(b) Évolution de la moyenne d'octobre 2015 à décembre 2015 par rapport à la moyenne de octobre 2014 à décembre 2014.

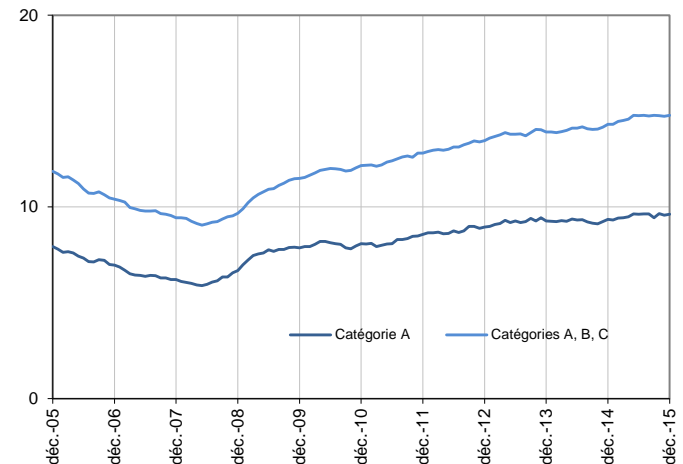
DEMANDEURS D'EMPLOI INSCRITS À PÔLE EMPLOI DANS LA NIÈVRE EN DÉCEMBRE 2015

Fin décembre 2015, dans la Nièvre, le nombre de demandeurs d'emploi tenus de rechercher un emploi et sans activité (catégorie A) s'établit à 9 626. Ce nombre augmente de 0,5 % sur un mois (soit +50 personnes), de 2,0 % sur trois mois et de 2,9 % sur un an. En Bourgogne Franche-Comté, ce nombre augmente de 0,1 % sur un mois, diminue de 0,3 % sur trois mois et progresse de 0,4 % sur un an.

Dans la Nièvre, le nombre de demandeurs d'emploi tenus de rechercher un emploi, ayant ou non exercé une activité dans le mois (catégories A, B, C) s'établit à 14 773 fin décembre 2015. Ce nombre augmente de 0,3 % sur un mois (soit +42 personnes), diminue de 0,1 % sur trois mois et progresse de 3,2 % sur un an. En Bourgogne Franche-Comté, ce nombre augmente de 0,6 % sur un mois, de 0,1 % sur trois mois et de 3,6 % sur un an.

Demands d'emploi en catégories A et A, B, C dans la Nièvre

En milliers, données CVS



Source : Pôle emploi-Dares, STMT, traitements DR Pôle emploi-Directe Bourgogne Franche-Comté.

Demands d'emploi par catégorie

Données CVS

	Effectif			Évolution (en %) sur		
	Décembre 2014	Novembre 2015	Décembre 2015	un mois	trois mois	un an
Nièvre						
Inscrits tenus de rechercher un emploi, sans emploi (catégorie A)	9 352	9 576	9 626	0,5	2,0	2,9
Inscrits tenus de rechercher un emploi, en activité réduite (catégories B, C)	4 956	5 155	5 147	-0,2	-3,7	3,8
Ensemble des inscrits tenus de rechercher un emploi (catégories A, B, C)	14 308	14 731	14 773	0,3	-0,1	3,2
Bourgogne Franche-Comté						
Inscrits tenus de rechercher un emploi, sans emploi (catégorie A)	135 561	136 086	136 165	0,1	-0,3	0,4
Inscrits tenus de rechercher un emploi, en activité réduite (catégories B, C)	75 133	80 871	82 042	1,4	0,7	9,2
Ensemble des inscrits tenus de rechercher un emploi (catégories A, B, C)	210 693	216 957	218 207	0,6	0,1	3,6
Inscrits non tenus de rechercher un emploi, sans emploi (catégorie D)	12 845	13 130	12 703	-3,3	-0,6	-1,1
Inscrits non tenus de rechercher un emploi, en emploi (catégorie E)	10 500	12 608	12 833	1,8	5,6	22,2
Ensemble des inscrits (catégories A, B, C, D, E)	234 038	242 695	243 743	0,4	0,3	4,1

Source : Pôle emploi-Dares, STMT, traitements DR Pôle emploi-Directe Bourgogne Franche-Comté.

Les données publiées concernent les demandeurs d'emploi inscrits à Pôle emploi. La notion de demandeurs d'emploi est différente de celle de chômeurs au sens du Bureau international du travail (BIT). Au-delà des évolutions du marché du travail, différents facteurs peuvent davantage affecter les données relatives aux demandeurs d'emploi : modifications des règles d'indemnisation ou d'accompagnement des demandeurs d'emploi, changements de procédure, incidents. Un [document](#) présente les principaux changements de procédure et incidents ayant affecté les statistiques de demandeurs d'emploi.

L'ensemble des définitions et concepts figurent dans la [documentation méthodologique](#) en ligne.

Les évolutions mensuelles des séries corrigées des variations saisonnières (CVS) peuvent différer de la tendance de moyen terme des séries ; les évolutions sur trois mois sont à privilégier pour obtenir une information sur la tendance de moyen terme. Une [documentation](#) fournit des éléments d'aide à l'interprétation des séries mensuelles sur les demandeurs d'emploi.

Demandeurs d'emploi en catégorie A par sexe et âge

Données CVS

	Effectif			Évolution (en %) sur		
	Décembre 2014	Novembre 2015	Décembre 2015	un mois	trois mois	un an
Hommes	5 089	5 232	5 254	0,4	3,1	3,2
Femmes	4 263	4 344	4 372	0,6	0,6	2,6
Moins de 25 ans	1 588	1 573	1 536	-2,4	-1,1	-3,3
Hommes	834	874	850	-2,7	0,3	2,0
Femmes	754	699	686	-1,9	-2,7	-9,1
Entre 25 et 49 ans	5 048	5 239	5 290	1,0	2,2	4,8
Hommes	2 785	2 895	2 921	0,9	4,1	4,9
Femmes	2 263	2 344	2 369	1,1	-0,1	4,7
50 ans ou plus	2 716	2 765	2 800	1,3	3,3	3,1
Hommes	1 471	1 464	1 483	1,3	2,9	0,8
Femmes	1 245	1 301	1 317	1,2	3,8	5,8
Nièvre	9 352	9 576	9 626	0,5	2,0	2,9

Source : Pôle emploi-Dares, STMT, traitements DR Pôle emploi-Directe Bourgogne Franche-Comté.

Demandeurs d'emploi en catégories A, B, C par sexe et âge

Données CVS

	Effectif			Évolution (en %) sur		
	Décembre 2014	Novembre 2015	Décembre 2015	un mois	trois mois	un an
Hommes	7 194	7 439	7 449	0,1	0,3	3,5
Femmes	7 114	7 292	7 324	0,4	-0,5	3,0
Moins de 25 ans	2 403	2 390	2 344	-1,9	-2,9	-2,5
Hommes	1 214	1 267	1 250	-1,3	-2,5	3,0
Femmes	1 189	1 124	1 094	-2,7	-3,3	-8,0
Entre 25 et 49 ans	8 078	8 360	8 409	0,6	0,3	4,1
Hommes	4 116	4 299	4 301	0,0	1,0	4,5
Femmes	3 962	4 062	4 108	1,1	-0,5	3,7
50 ans ou plus	3 827	3 981	4 021	1,0	1,0	5,1
Hommes	1 864	1 874	1 898	1,3	0,8	1,8
Femmes	1 963	2 107	2 122	0,7	1,1	8,1
Nièvre	14 308	14 731	14 773	0,3	-0,1	3,2

Source : Pôle emploi-Dares, STMT, traitements DR Pôle emploi-Directe Bourgogne Franche-Comté.

Ancienneté en catégories A, B, C des demandeurs d'emploi

Données CVS

	Effectif			Évolution (en % et point) sur		
	Décembre 2014	Novembre 2015	Décembre 2015	un mois	trois mois	un an
Nièvre						
Inscrits depuis moins de 1 an	7 746	7 790	7 767	-0,3	-1,8	0,3
Inscrits depuis 1 an ou plus	6 563	6 942	7 007	0,9	2,0	6,8
Part des demandeurs d'emploi inscrits depuis 1 an ou plus (en %)	45,9	47,1	47,4	+0,3 pt	+1,0 pt	+1,6 pt
Bourgogne Franche-Comté						
Demandeurs d'emploi inscrits depuis 1 an ou plus en catégories A, B, C	90 916	98 280	98 867	0,6	1,0	8,7
Part des demandeurs d'emploi inscrits depuis 1 an ou plus (en %)	43,2	45,3	45,3	+0,0 pt	+0,4 pt	+2,1 pt

Source : Pôle emploi-Dares, STMT, traitements DR Pôle emploi-Directe Bourgogne Franche-Comté.

Entrées et sorties de catégories A, B, C

Données CVS

	Effectif moyen	Évolution	Évolution
	octobre 2015 - décembre 2015	trimestrielle (en %) (a)	annuelle (en %) (b)
Nièvre			
Entrées	1 292	2,2	-2,7
Sorties	1 268	1,3	3,8
Bourgogne Franche-Comté			
Entrées	20 124	4,9	1,0
Sorties	19 807	4,5	6,8

Source : Pôle emploi-Dares, STMT, traitements DR Pôle emploi-Directe Bourgogne Franche-Comté.

(a) Évolution de la moyenne d'octobre 2015 à décembre 2015 par rapport à la moyenne de juillet 2015 à septembre 2015.

(b) Évolution de la moyenne d'octobre 2015 à décembre 2015 par rapport à la moyenne de octobre 2014 à décembre 2014.



Liberté • Égalité • Fraternité
RÉPUBLIQUE FRANÇAISE

DIRECCTE
BOURGOGNE FRANCHE-COMTÉ



DR Pôle emploi
BOURGOGNE FRANCHE-COMTÉ

DEMANDEURS D'EMPLOI INSCRITS À PÔLE EMPLOI EN SAÔNE ET LOIRE EN DÉCEMBRE 2015

Fin décembre 2015, en Saône et Loire, le nombre de demandeurs d'emploi tenus de rechercher un emploi et sans activité (catégorie A) s'établit à 26 211. Ce nombre est stable sur un mois (soit -9 personnes), progresse de 0,7 % sur trois mois et de 1,7 % sur un an.

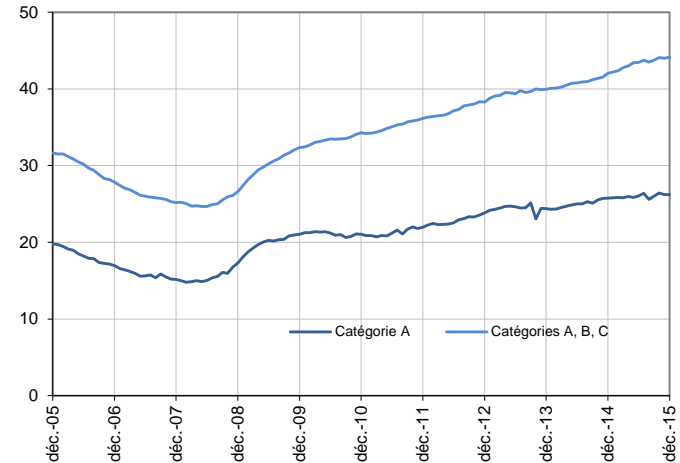
En Bourgogne Franche-Comté, ce nombre augmente de 0,1 % sur un mois, diminue de 0,3 % sur trois mois et progresse de 0,4 % sur un an.

En Saône et Loire, le nombre de demandeurs d'emploi tenus de rechercher un emploi, ayant ou non exercé une activité dans le mois (catégories A, B, C) s'établit à 44 137 fin décembre 2015. Ce nombre augmente de 0,3 % sur un mois (soit +147 personnes), de 0,9 % sur trois mois et de 5,0 % sur un an.

En Bourgogne Franche-Comté, ce nombre augmente de 0,6 % sur un mois, de 0,1 % sur trois mois et de 3,6 % sur un an.

Demandeurs d'emploi en catégories A et A, B, C en Saône et Loire

En milliers, données CVS



Source : Pôle emploi-Dares, STMT, traitements DR Pôle emploi-Directe Bourgogne Franche-Comté.

Demandeurs d'emploi par catégorie

Données CVS

	Effectif			Évolution (en %) sur		
	Décembre 2014	Novembre 2015	Décembre 2015	un mois	trois mois	un an
Saône et Loire						
Inscrits tenus de rechercher un emploi, sans emploi (catégorie A)	25 768	26 220	26 211	0,0	0,7	1,7
Inscrits tenus de rechercher un emploi, en activité réduite (catégories B, C)	16 278	17 769	17 926	0,9	1,2	10,1
Ensemble des inscrits tenus de rechercher un emploi (catégories A, B, C)	42 046	43 990	44 137	0,3	0,9	5,0
Bourgogne Franche-Comté						
Inscrits tenus de rechercher un emploi, sans emploi (catégorie A)	135 561	136 086	136 165	0,1	-0,3	0,4
Inscrits tenus de rechercher un emploi, en activité réduite (catégories B, C)	75 133	80 871	82 042	1,4	0,7	9,2
Ensemble des inscrits tenus de rechercher un emploi (catégories A, B, C)	210 693	216 957	218 207	0,6	0,1	3,6
Inscrits non tenus de rechercher un emploi, sans emploi (catégorie D)	12 845	13 130	12 703	-3,3	-0,6	-1,1
Inscrits non tenus de rechercher un emploi, en emploi (catégorie E)	10 500	12 608	12 833	1,8	5,6	22,2
Ensemble des inscrits (catégories A, B, C, D, E)	234 038	242 695	243 743	0,4	0,3	4,1

Source : Pôle emploi-Dares, STMT, traitements DR Pôle emploi-Directe Bourgogne Franche-Comté.

Les données publiées concernent les demandeurs d'emploi inscrits à Pôle emploi. La notion de demandeurs d'emploi est différente de celle de chômeurs au sens du Bureau international du travail (BIT). Au-delà des évolutions du marché du travail, différents facteurs peuvent davantage affecter les données relatives aux demandeurs d'emploi : modifications des règles d'indemnisation ou d'accompagnement des demandeurs d'emploi, changements de procédure, incidents. Un [document](#) présente les principaux changements de procédure et incidents ayant affecté les statistiques de demandeurs d'emploi.

L'ensemble des définitions et concepts figurent dans la [documentation méthodologique](#) en ligne.

Les évolutions mensuelles des séries corrigées des variations saisonnières (CVS) peuvent différer de la tendance de moyen terme des séries ; les évolutions sur trois mois sont à privilégier pour obtenir une information sur la tendance de moyen terme. Une [documentation](#) fournit des éléments d'aide à l'interprétation des séries mensuelles sur les demandeurs d'emploi.

Demandeurs d'emploi en catégorie A par sexe et âge

Données CVS

	Effectif			Évolution (en %) sur		
	Décembre 2014	Novembre 2015	Décembre 2015	un mois	trois mois	un an
Hommes	13 453	13 522	13 498	-0,2	-0,4	0,3
Femmes	12 315	12 699	12 713	0,1	2,0	3,2
Moins de 25 ans	4 387	4 054	4 058	0,1	-4,8	-7,5
Hommes	2 349	2 170	2 157	-0,6	-5,5	-8,2
Femmes	2 038	1 883	1 902	1,0	-4,1	-6,7
Entre 25 et 49 ans	14 481	14 812	14 865	0,4	2,3	2,7
Hommes	7 637	7 664	7 668	0,1	0,4	0,4
Femmes	6 844	7 148	7 197	0,7	4,5	5,2
50 ans ou plus	6 900	7 355	7 288	-0,9	0,8	5,6
Hommes	3 466	3 687	3 674	-0,4	1,0	6,0
Femmes	3 433	3 668	3 614	-1,5	0,6	5,3
Saône et Loire	25 768	26 220	26 211	0,0	0,7	1,7

Source : Pôle emploi-Dares, STMT, traitements DR Pôle emploi-Directe Bourgogne Franche-Comté.

Demandeurs d'emploi en catégories A, B, C par sexe et âge

Données CVS

	Effectif			Évolution (en %) sur		
	Décembre 2014	Novembre 2015	Décembre 2015	un mois	trois mois	un an
Hommes	20 424	21 181	21 275	0,4	0,3	4,2
Femmes	21 622	22 809	22 863	0,2	1,5	5,7
Moins de 25 ans	7 171	6 961	7 034	1,0	-1,2	-1,9
Hommes	3 650	3 558	3 604	1,3	-1,0	-1,3
Femmes	3 521	3 403	3 430	0,8	-1,4	-2,6
Entre 25 et 49 ans	24 491	25 719	25 823	0,4	1,5	5,4
Hommes	12 157	12 579	12 653	0,6	0,5	4,1
Femmes	12 334	13 140	13 170	0,2	2,4	6,8
50 ans ou plus	10 383	11 309	11 280	-0,3	1,1	8,6
Hommes	4 616	5 043	5 018	-0,5	0,8	8,7
Femmes	5 767	6 266	6 262	-0,1	1,3	8,6
Saône et Loire	42 046	43 990	44 137	0,3	0,9	5,0

Source : Pôle emploi-Dares, STMT, traitements DR Pôle emploi-Directe Bourgogne Franche-Comté.

Ancienneté en catégories A, B, C des demandeurs d'emploi

Données CVS

	Effectif			Évolution (en % et point) sur		
	Décembre 2014	Novembre 2015	Décembre 2015	un mois	trois mois	un an
Saône et Loire						
Inscrits depuis moins de 1 an	23 268	23 475	23 471	0,0	0,1	0,9
Inscrits depuis 1 an ou plus	18 778	20 514	20 666	0,7	1,9	10,1
Part des demandeurs d'emploi inscrits depuis 1 an ou plus (en %)	44,7	46,6	46,8	+0,2 pt	+0,4 pt	+2,2 pt
Bourgogne Franche-Comté						
Demandeurs d'emploi inscrits depuis 1 an ou plus en catégories A, B, C	90 916	98 280	98 867	0,6	1,0	8,7
Part des demandeurs d'emploi inscrits depuis 1 an ou plus (en %)	43,2	45,3	45,3	+0,0 pt	+0,4 pt	+2,1 pt

Source : Pôle emploi-Dares, STMT, traitements DR Pôle emploi-Directe Bourgogne Franche-Comté.

Entrées et sorties de catégories A, B, C

Données CVS

	Effectif moyen	Évolution	Évolution
	octobre 2015 - décembre 2015	trimestrielle (en %) (a)	annuelle (en %) (b)
Saône et Loire			
Entrées	3 821	3,9	-0,1
Sorties	3 674	1,0	4,2
Bourgogne Franche-Comté			
Entrées	20 124	4,9	1,0
Sorties	19 807	4,5	6,8

Source : Pôle emploi-Dares, STMT, traitements DR Pôle emploi-Directe Bourgogne Franche-Comté.

(a) Évolution de la moyenne d'octobre 2015 à décembre 2015 par rapport à la moyenne de juillet 2015 à septembre 2015.

(b) Évolution de la moyenne d'octobre 2015 à décembre 2015 par rapport à la moyenne de octobre 2014 à décembre 2014.

DEMANDEURS D'EMPLOI INSCRITS À PÔLE EMPLOI DANS LE TERRITOIRE DE BELFORT EN DÉCEMBRE 2015

Fin décembre 2015, dans le Territoire de Belfort, le nombre de demandeurs d'emploi tenus de rechercher un emploi et sans activité (catégorie A) s'établit à 8 442. Ce nombre augmente de 0,4 % sur un mois (soit +37 personnes), diminue de 2,9 % sur trois mois et de 2,0 % sur un an.

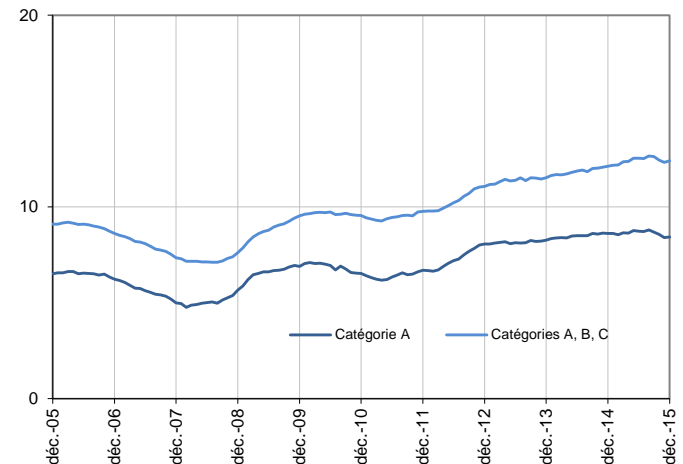
En Bourgogne Franche-Comté, ce nombre augmente de 0,1 % sur un mois, diminue de 0,3 % sur trois mois et progresse de 0,4 % sur un an.

Dans le Territoire de Belfort, le nombre de demandeurs d'emploi tenus de rechercher un emploi, ayant ou non exercé une activité dans le mois (catégories A, B, C) s'établit à 12 411 fin décembre 2015. Ce nombre augmente de 0,6 % sur un mois (soit +80 personnes), diminue de 1,6 % sur trois mois et progresse de 2,4 % sur un an.

En Bourgogne Franche-Comté, ce nombre augmente de 0,6 % sur un mois, de 0,1 % sur trois mois et de 3,6 % sur un an.

Demandeurs d'emploi en catégories A et A, B, C dans le Territoire de Belfort

En milliers, données CVS



Source : Pôle emploi-Dares, STMT, traitements DR Pôle emploi-Directe Bourgogne Franche-Comté.

Demandeurs d'emploi par catégorie

Données CVS

	Effectif			Évolution (en %) sur		
	Décembre 2014	Novembre 2015	Décembre 2015	un mois	trois mois	un an
Territoire de Belfort						
Inscrits tenus de rechercher un emploi, sans emploi (catégorie A)	8 615	8 405	8 442	0,4	-2,9	-2,0
Inscrits tenus de rechercher un emploi, en activité réduite (catégories B, C)	3 508	3 926	3 970	1,1	1,1	13,2
Ensemble des inscrits tenus de rechercher un emploi (catégories A, B, C)	12 123	12 331	12 411	0,6	-1,6	2,4
Bourgogne Franche-Comté						
Inscrits tenus de rechercher un emploi, sans emploi (catégorie A)	135 561	136 086	136 165	0,1	-0,3	0,4
Inscrits tenus de rechercher un emploi, en activité réduite (catégories B, C)	75 133	80 871	82 042	1,4	0,7	9,2
Ensemble des inscrits tenus de rechercher un emploi (catégories A, B, C)	210 693	216 957	218 207	0,6	0,1	3,6
Inscrits non tenus de rechercher un emploi, sans emploi (catégorie D)	12 845	13 130	12 703	-3,3	-0,6	-1,1
Inscrits non tenus de rechercher un emploi, en emploi (catégorie E)	10 500	12 608	12 833	1,8	5,6	22,2
Ensemble des inscrits (catégories A, B, C, D, E)	234 038	242 695	243 743	0,4	0,3	4,1

Source : Pôle emploi-Dares, STMT, traitements DR Pôle emploi-Directe Bourgogne Franche-Comté.

Les données publiées concernent les demandeurs d'emploi inscrits à Pôle emploi. La notion de demandeurs d'emploi est différente de celle de chômeurs au sens du Bureau international du travail (BIT). Au-delà des évolutions du marché du travail, différents facteurs peuvent davantage affecter les données relatives aux demandeurs d'emploi : modifications des règles d'indemnisation ou d'accompagnement des demandeurs d'emploi, changements de procédure, incidents. Un [document](#) présente les principaux changements de procédure et incidents ayant affecté les statistiques de demandeurs d'emploi.

L'ensemble des définitions et concepts figurent dans la [documentation méthodologique](#) en ligne.

Les évolutions mensuelles des séries corrigées des variations saisonnières (CVS) peuvent différer de la tendance de moyen terme des séries ; les évolutions sur trois mois sont à privilégier pour obtenir une information sur la tendance de moyen terme. Une [documentation](#) fournit des éléments d'aide à l'interprétation des séries mensuelles sur les demandeurs d'emploi.

Demandeurs d'emploi en catégorie A par sexe et âge

Données CVS

	Effectif			Évolution (en %) sur		
	Décembre 2014	Novembre 2015	Décembre 2015	un mois	trois mois	un an
Hommes	4 648	4 406	4 392	-0,3	-4,4	-5,5
Femmes	3 967	3 999	4 049	1,3	-1,1	2,1
Moins de 25 ans	1 512	1 257	1 286	2,3	-9,4	-14,9
Hommes	802	645	646	0,2	-13,4	-19,5
Femmes	710	612	640	4,6	-5,0	-9,9
Entre 25 et 49 ans	5 092	5 010	5 007	-0,1	-2,9	-1,7
Hommes	2 775	2 674	2 636	-1,4	-4,7	-5,0
Femmes	2 317	2 336	2 371	1,5	-0,9	2,3
50 ans ou plus	2 011	2 138	2 148	0,5	1,7	6,8
Hommes	1 071	1 087	1 110	2,1	2,4	3,6
Femmes	940	1 052	1 038	-1,3	1,0	10,4
Territoire de Belfort	8 615	8 405	8 442	0,4	-2,9	-2,0

Source : Pôle emploi-Dares, STMT, traitements DR Pôle emploi-Directe Bourgogne Franche-Comté.

Demandeurs d'emploi en catégories A, B, C par sexe et âge

Données CVS

	Effectif			Évolution (en %) sur		
	Décembre 2014	Novembre 2015	Décembre 2015	un mois	trois mois	un an
Hommes	6 233	6 280	6 306	0,4	-1,7	1,2
Femmes	5 890	6 051	6 105	0,9	-1,5	3,7
Moins de 25 ans	2 034	1 840	1 859	1,0	-7,3	-8,6
Hommes	1 053	943	943	0,0	-8,5	-10,4
Femmes	981	897	916	2,1	-6,1	-6,6
Entre 25 et 49 ans	7 373	7 573	7 613	0,5	-1,1	3,3
Hommes	3 896	3 986	3 985	0,0	-1,0	2,3
Femmes	3 477	3 587	3 628	1,1	-1,3	4,3
50 ans ou plus	2 716	2 918	2 939	0,7	1,0	8,2
Hommes	1 284	1 351	1 378	2,0	1,2	7,3
Femmes	1 432	1 567	1 561	-0,4	0,7	9,0
Territoire de Belfort	12 123	12 331	12 411	0,6	-1,6	2,4

Source : Pôle emploi-Dares, STMT, traitements DR Pôle emploi-Directe Bourgogne Franche-Comté.

Ancienneté en catégories A, B, C des demandeurs d'emploi

Données CVS

	Effectif			Évolution (en % et point) sur		
	Décembre 2014	Novembre 2015	Décembre 2015	un mois	trois mois	un an
Territoire de Belfort						
Inscrits depuis moins de 1 an	6 724	6 741	6 838	1,4	-1,3	1,7
Inscrits depuis 1 an ou plus	5 399	5 590	5 573	-0,3	-2,0	3,2
Part des demandeurs d'emploi inscrits depuis 1 an ou plus (en %)	44,5	45,3	44,9	-0,4 pt	-0,2 pt	+0,4 pt
Bourgogne Franche-Comté						
Demandeurs d'emploi inscrits depuis 1 an ou plus en catégories A, B, C	90 916	98 280	98 867	0,6	1,0	8,7
Part des demandeurs d'emploi inscrits depuis 1 an ou plus (en %)	43,2	45,3	45,3	+0,0 pt	+0,4 pt	+2,1 pt

Source : Pôle emploi-Dares, STMT, traitements DR Pôle emploi-Directe Bourgogne Franche-Comté.

Entrées et sorties de catégories A, B, C

Données CVS

	Effectif moyen	Évolution trimestrielle (en %) (a)	Évolution annuelle (en %) (b)
	octobre 2015 - décembre 2015		
Territoire de Belfort			
Entrées	1 230	7,8	7,6
Sorties	1 268	13,4	17,1
Bourgogne Franche-Comté			
Entrées	20 124	4,9	1,0
Sorties	19 807	4,5	6,8

Source : Pôle emploi-Dares, STMT, traitements DR Pôle emploi-Directe Bourgogne Franche-Comté.

(a) Évolution de la moyenne d'octobre 2015 à décembre 2015 par rapport à la moyenne de juillet 2015 à septembre 2015.

(b) Évolution de la moyenne d'octobre 2015 à décembre 2015 par rapport à la moyenne de octobre 2014 à décembre 2014.

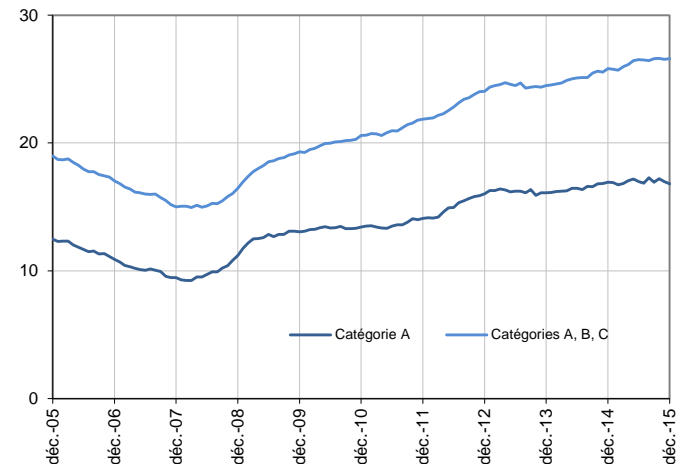
DEMANDEURS D'EMPLOI INSCRITS À PÔLE EMPLOI DANS L'YONNE EN DÉCEMBRE 2015

Fin décembre 2015, dans l'Yonne, le nombre de demandeurs d'emploi tenus de rechercher un emploi et sans activité (catégorie A) s'établit à 16 809. Ce nombre baisse de 1,0 % sur un mois (soit -170 personnes), de 0,7 % sur trois mois et de 0,7 % sur un an. En Bourgogne Franche-Comté, ce nombre augmente de 0,1 % sur un mois, diminue de 0,3 % sur trois mois et progresse de 0,4 % sur un an.

Dans l'Yonne, le nombre de demandeurs d'emploi tenus de rechercher un emploi, ayant ou non exercé une activité dans le mois (catégories A, B, C) s'établit à 26 604 fin décembre 2015. Ce nombre augmente de 0,2 % sur un mois (soit +50 personnes), est stable sur trois mois et progresse de 3,0 % sur un an. En Bourgogne Franche-Comté, ce nombre augmente de 0,6 % sur un mois, de 0,1 % sur trois mois et de 3,6 % sur un an.

Demandeurs d'emploi en catégories A et A, B, C dans l'Yonne

En milliers, données CVS



Source : Pôle emploi-Dares, STMT, traitements DR Pôle emploi-Directe Bourgogne Franche-Comté.

Demandeurs d'emploi par catégorie

Données CVS

	Effectif			Évolution (en %) sur		
	Décembre 2014	Novembre 2015	Décembre 2015	un mois	trois mois	un an
Yonne						
Inscrits tenus de rechercher un emploi, sans emploi (catégorie A)	16 930	16 979	16 809	-1,0	-0,7	-0,7
Inscrits tenus de rechercher un emploi, en activité réduite (catégories B, C)	8 903	9 575	9 795	2,3	1,1	10,0
Ensemble des inscrits tenus de rechercher un emploi (catégories A, B, C)	25 833	26 554	26 604	0,2	0,0	3,0
Bourgogne Franche-Comté						
Inscrits tenus de rechercher un emploi, sans emploi (catégorie A)	135 561	136 086	136 165	0,1	-0,3	0,4
Inscrits tenus de rechercher un emploi, en activité réduite (catégories B, C)	75 133	80 871	82 042	1,4	0,7	9,2
Ensemble des inscrits tenus de rechercher un emploi (catégories A, B, C)	210 693	216 957	218 207	0,6	0,1	3,6
Inscrits non tenus de rechercher un emploi, sans emploi (catégorie D)	12 845	13 130	12 703	-3,3	-0,6	-1,1
Inscrits non tenus de rechercher un emploi, en emploi (catégorie E)	10 500	12 608	12 833	1,8	5,6	22,2
Ensemble des inscrits (catégories A, B, C, D, E)	234 038	242 695	243 743	0,4	0,3	4,1

Source : Pôle emploi-Dares, STMT, traitements DR Pôle emploi-Directe Bourgogne Franche-Comté.

Les données publiées concernent les demandeurs d'emploi inscrits à Pôle emploi. La notion de demandeurs d'emploi est différente de celle de chômeurs au sens du Bureau international du travail (BIT). Au-delà des évolutions du marché du travail, différents facteurs peuvent davantage affecter les données relatives aux demandeurs d'emploi : modifications des règles d'indemnisation ou d'accompagnement des demandeurs d'emploi, changements de procédure, incidents. Un [document](#) présente les principaux changements de procédure et incidents ayant affecté les statistiques de demandeurs d'emploi.

L'ensemble des définitions et concepts figurent dans la [documentation méthodologique](#) en ligne.

Les évolutions mensuelles des séries corrigées des variations saisonnières (CVS) peuvent différer de la tendance de moyen terme des séries ; les évolutions sur trois mois sont à privilégier pour obtenir une information sur la tendance de moyen terme. Une [documentation](#) fournit des éléments d'aide à l'interprétation des séries mensuelles sur les demandeurs d'emploi.

Demandeurs d'emploi en catégorie A par sexe et âge

Données CVS

	Effectif			Évolution (en %) sur		
	Décembre 2014	Novembre 2015	Décembre 2015	un mois	trois mois	un an
Hommes	8 955	8 971	8 836	-1,5	-2,2	-1,3
Femmes	7 975	8 009	7 973	-0,4	1,1	0,0
Moins de 25 ans	2 861	2 759	2 689	-2,5	-2,7	-6,0
Hommes	1 563	1 511	1 461	-3,3	-2,9	-6,5
Femmes	1 298	1 248	1 227	-1,7	-2,7	-5,5
Entre 25 et 49 ans	9 699	9 686	9 544	-1,5	-1,7	-1,6
Hommes	5 173	5 185	5 081	-2,0	-3,4	-1,8
Femmes	4 527	4 500	4 463	-0,8	0,3	-1,4
50 ans ou plus	4 369	4 534	4 576	0,9	2,9	4,7
Hommes	2 219	2 274	2 294	0,9	1,1	3,4
Femmes	2 150	2 261	2 282	0,9	4,7	6,1
Yonne	16 930	16 979	16 809	-1,0	-0,7	-0,7

Source : Pôle emploi-Dares, STMT, traitements DR Pôle emploi-Directe Bourgogne Franche-Comté.

Demandeurs d'emploi en catégories A, B, C par sexe et âge

Données CVS

	Effectif			Évolution (en %) sur		
	Décembre 2014	Novembre 2015	Décembre 2015	un mois	trois mois	un an
Hommes	12 778	13 128	13 120	-0,1	-0,7	2,7
Femmes	13 055	13 426	13 484	0,4	0,7	3,3
Moins de 25 ans	4 317	4 306	4 224	-1,9	-2,7	-2,1
Hommes	2 239	2 260	2 201	-2,6	-2,9	-1,7
Femmes	2 078	2 047	2 023	-1,2	-2,6	-2,7
Entre 25 et 49 ans	15 381	15 778	15 813	0,2	0,0	2,8
Hommes	7 746	7 914	7 916	0,0	-1,0	2,2
Femmes	7 635	7 864	7 897	0,4	1,1	3,4
50 ans ou plus	6 136	6 470	6 567	1,5	1,7	7,0
Hommes	2 794	2 954	3 003	1,7	1,7	7,5
Femmes	3 342	3 516	3 564	1,4	1,7	6,6
Yonne	25 833	26 554	26 604	0,2	0,0	3,0

Source : Pôle emploi-Dares, STMT, traitements DR Pôle emploi-Directe Bourgogne Franche-Comté.

Ancienneté en catégories A, B, C des demandeurs d'emploi

Données CVS

	Effectif			Évolution (en % et point) sur		
	Décembre 2014	Novembre 2015	Décembre 2015	un mois	trois mois	un an
Yonne						
Inscrits depuis moins de 1 an	14 645	14 465	14 398	-0,5	-1,3	-1,7
Inscrits depuis 1 an ou plus	11 188	12 089	12 206	1,0	1,6	9,1
Part des demandeurs d'emploi inscrits depuis 1 an ou plus (en %)	43,3	45,5	45,9	+0,4 pt	+0,7 pt	+2,6 pt
Bourgogne Franche-Comté						
Demandeurs d'emploi inscrits depuis 1 an ou plus en catégories A, B, C	90 916	98 280	98 867	0,6	1,0	8,7
Part des demandeurs d'emploi inscrits depuis 1 an ou plus (en %)	43,2	45,3	45,3	+0,0 pt	+0,4 pt	+2,1 pt

Source : Pôle emploi-Dares, STMT, traitements DR Pôle emploi-Directe Bourgogne Franche-Comté.

Entrées et sorties de catégories A, B, C

Données CVS

	Effectif moyen	Évolution trimestrielle (en %) (a)	Évolution annuelle (en %) (b)
	octobre 2015 - décembre 2015		
Yonne			
Entrées	2 358	1,0	-1,6
Sorties	2 348	1,0	3,5
Bourgogne Franche-Comté			
Entrées	20 124	4,9	1,0
Sorties	19 807	4,5	6,8

Source : Pôle emploi-Dares, STMT, traitements DR Pôle emploi-Directe Bourgogne Franche-Comté.

(a) Évolution de la moyenne d'octobre 2015 à décembre 2015 par rapport à la moyenne de juillet 2015 à septembre 2015.

(b) Évolution de la moyenne d'octobre 2015 à décembre 2015 par rapport à la moyenne de octobre 2014 à décembre 2014.