



Liberté • Égalité • Fraternité

RÉPUBLIQUE FRANÇAISE

DIRECCTE Bourgogne Franche-Comté



pôle emploi

DR Pôle emploi Bourgogne Franche-Comté

Communiqué de presse

Le mardi 26 avril 2016

DEMANDEURS D'EMPLOI INSCRITS À PÔLE EMPLOI EN BOURGOGNE FRANCHE-COMTÉ EN MARS 2016

La Direccte et la Direction régionale de Pôle emploi publient aujourd'hui les statistiques relatives aux demandeurs d'emploi inscrits à Pôle emploi fin mars 2016 en Bourgogne Franche-Comté.

Ces données sont constituées à partir des fichiers de gestion de Pôle emploi (voir [documentation](#)). La notion de demandeurs d'emploi inscrits à Pôle emploi est différente de celle de chômeurs au sens du Bureau international du travail (BIT) mesurée chaque trimestre, au niveau national, par l'enquête Emploi de l'Insee.

Une [documentation](#) fournit des éléments d'aide à l'interprétation des séries mensuelles CVS sur les demandeurs d'emploi.

Fin mars 2016, en Bourgogne Franche-Comté, le nombre de demandeurs d'emploi tenus de rechercher un emploi et sans activité (catégorie A) s'établit à 135 500. Ce nombre diminue de 1,5 % sur un mois (soit -2 100 personnes), de 0,5 % sur trois mois et de 0,6 % sur un an. En France métropolitaine, ce nombre diminue de 1,7 % sur un mois, de 1,4 % sur trois mois et progresse de 0,5 % sur un an.

En Bourgogne Franche-Comté, en mars 2016, le nombre de demandeurs d'emploi en catégorie A diminue de 0,3 % pour les moins de 25 ans (-1,1 % sur trois mois et -8,6 % sur un an), de 1,9 % pour ceux âgés de 25 à 49 ans (-0,4 % sur trois mois et -0,6 % sur un an) et de 1,5 % pour ceux âgés de 50 ans ou plus (-0,3 % sur trois mois et +4,9 % sur un an). Les évolutions du nombre de demandeurs d'emploi en catégorie A se situent entre -2,5 % dans le Territoire de Belfort et -0,8 % en Saône-et-Loire pour les évolutions sur un mois et entre -3,5 % dans la Nièvre et +1,1 % dans le Doubs pour les évolutions sur trois mois.

Fin mars 2016, le nombre de demandeurs d'emploi tenus de rechercher un emploi et ayant exercé une activité réduite dans le mois s'établit à 28 560 pour la catégorie B (78 heures ou moins dans le mois) (+0,6 % sur un mois, -0,6 % sur trois mois et +0,8 % sur un an) et à 52 700 pour la catégorie C (plus de 78 heures dans le mois) (+3,0 % sur un mois, -1,5 % sur trois mois et +7,3 % sur un an).

Au total, le nombre de demandeurs d'emploi en catégories A, B, C est de 216 760 fin mars 2016 en Bourgogne Franche-Comté. Ce nombre diminue de 0,2 % sur un mois (soit -410 personnes), de 0,8 % sur trois mois et progresse de 1,4 % sur un an. En France métropolitaine, ce nombre diminue de 0,2 % sur un mois, de 0,4 % sur trois mois et progresse de 3,0 % sur un an.

En Bourgogne Franche-Comté, en mars 2016, le nombre de demandeurs d'emploi en catégories A, B, C augmente de 0,1 % pour les moins de 25 ans (-1,7 % sur trois mois et -5,6 % sur un an), recule de 0,3 % pour ceux âgés de 25 à 49 ans (-0,9 % sur trois mois et +1,5 % sur un an) et de 0,1 % pour ceux âgés de 50 ans ou plus (+0,1 % sur trois mois et +6,2 % sur un an).

Les évolutions du nombre de demandeurs d'emploi en catégories A, B, C se situent entre -1,3 % dans le Territoire de Belfort et +0,4 % en Saône-et-Loire pour les évolutions sur un mois et entre -1,4 % dans la Nièvre et en Haute-Saône et 0,0 % en Saône-et-Loire pour les évolutions sur trois mois.

La publication « Demandeurs d'emploi inscrits à Pôle emploi en Bourgogne Franche-Comté en mars 2016 ».

est accessible sur les sites de la Direccte et de Pôle emploi

La publication « Demandeurs d'emploi inscrits à Pôle emploi en Bourgogne Franche-Comté en avril 2016 » paraîtra le mercredi 25 mai 2016 à 18 heures.

DEMANDEURS D'EMPLOI INSCRITS À PÔLE EMPLOI EN BOURGOGNE FRANCHE-COMTÉ EN MARS 2016

Fin mars 2016, en Bourgogne Franche-Comté, le nombre de demandeurs d'emploi tenus de rechercher un emploi et sans activité (catégorie A) s'établit à 135 500. Ce nombre baisse de 1,5 % sur un mois (soit -2 100 personnes), de 0,5 % sur trois mois et de 0,6 % sur un an.

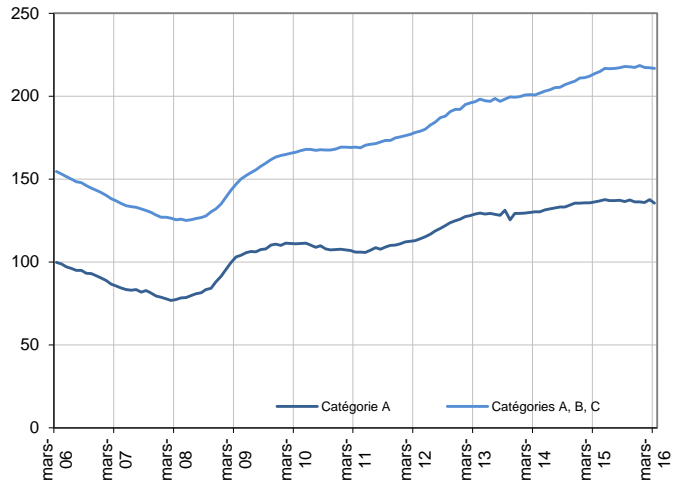
En France métropolitaine, ce nombre baisse de 1,7 % sur un mois, de 1,4 % sur trois mois et progresse de 0,5 % sur un an.

En Bourgogne Franche-Comté, le nombre de demandeurs d'emploi tenus de rechercher un emploi, ayant ou non exercé une activité dans le mois (catégories A, B, C), s'établit à 216 760 fin mars 2016. Ce nombre baisse de 0,2 % sur un mois (soit -410 personnes), de 0,8 % sur trois mois et progresse de 1,4 % sur un an.

En France métropolitaine, ce nombre baisse de 0,2 % sur un mois, de 0,4 % sur trois mois et progresse de 3,0 % sur un an.

Demandeurs d'emploi en catégories A et A, B, C en Bourgogne Franche-Comté

En milliers, données CVS



Source : Pôle emploi-Dares, STMT, traitements DR Pôle emploi-Directe Bourgogne Franche-Comté.

Demandeurs d'emploi par catégorie

	Effectif			Évolution (en %) sur		
	Mars 2015	Février 2016	Mars 2016	un mois	trois mois	un an
Bourgogne Franche-Comté (données CVS)						
Inscrits tenus de rechercher un emploi, sans emploi (catégorie A)	136 250	137 600	135 500	-1,5	-0,5	-0,6
Inscrits tenus de rechercher un emploi, en activité réduite courte (catégorie B)	28 320	28 400	28 560	0,6	-0,6	0,8
Inscrits tenus de rechercher un emploi, en activité réduite longue (catégorie C)	49 110	51 170	52 700	3,0	-1,5	7,3
Ensemble des inscrits tenus de rechercher un emploi (catégories A, B, C)	213 680	217 170	216 760	-0,2	-0,8	1,4
Inscrits non tenus de rechercher un emploi, sans emploi (catégorie D)	12 850	12 840	13 230	3,0	4,2	3,0
Inscrits non tenus de rechercher un emploi, en emploi (catégorie E)	10 560	12 880	12 840	-0,3	-0,1	21,6
Ensemble des inscrits (catégories A, B, C, D, E)	237 090	242 890	242 830	0,0	-0,5	2,4
France métropolitaine (en milliers, données CVS-CJO)						
Inscrits tenus de rechercher un emploi, sans emploi (catégorie A)	3 514,4	3 591,0	3 531,0	-1,7	-1,4	0,5
Inscrits tenus de rechercher un emploi, en activité réduite courte (catégorie B)	687,4	706,4	720,2	2,0	0,8	4,8
Inscrits tenus de rechercher un emploi, en activité réduite longue (catégorie C)	1 094,0	1 165,4	1 202,9	3,2	1,7	10,0
Ensemble des inscrits tenus de rechercher un emploi (catégories A, B, C)	5 295,8	5 462,8	5 454,1	-0,2	-0,4	3,0
Inscrits non tenus de rechercher un emploi, sans emploi (catégorie D)	279,0	273,5	273,1	-0,1	-0,4	-2,1
Inscrits non tenus de rechercher un emploi, en emploi (catégorie E)	378,1	422,7	424,2	0,4	-0,1	12,2
Ensemble des inscrits (catégories A, B, C, D, E)	5 952,9	6 159,0	6 151,4	-0,1	-0,4	3,3

Source : Pôle emploi-Dares, STMT, traitements DR Pôle emploi-Directe Bourgogne Franche-Comté.

Les données publiées concernent les demandeurs d'emploi inscrits à Pôle emploi. La notion de demandeurs d'emploi est différente de celle de chômeurs au sens du Bureau international du travail (BIT). Au-delà des évolutions du marché du travail, différents facteurs peuvent davantage affecter les données relatives aux demandeurs d'emploi : modifications des règles d'indemnisation ou d'accompagnement des demandeurs d'emploi, changements de procédure, incidents. Un [document](#) présente les principaux changements de procédure et incidents ayant affecté les

L'ensemble des définitions et concepts figurent dans la [documentation méthodologique](#) en ligne.

Les évolutions mensuelles des séries corrigées des variations saisonnières (CVS) peuvent différer de la tendance de moyen terme des séries ; les évolutions sur trois mois sont à privilégier pour obtenir une information sur la tendance de moyen terme. Une [documentation](#) fournit des éléments d'aide à l'interprétation des séries mensuelles sur les demandeurs d'emploi.

« **Information** : Chaque année est menée, en même temps qu'au niveau national, une campagne d'actualisation des coefficients de correction des variations saisonnières (CVS), pour tenir compte des données de l'année écoulée. Cette campagne conduit à réviser l'ensemble des séries CVS diffusées sur la période janvier 1996-décembre 2015. »

DEMANDEURS D'EMPLOI PAR DÉPARTEMENT

Fin mars 2016, en Bourgogne Franche-Comté, les évolutions du nombre de demandeurs d'emploi en catégorie A se situent entre -2,5 % dans le Territoire de Belfort et -0,8 % en Saône-et-Loire pour les évolutions sur un mois, et entre -3,5 % dans la Nièvre et +1,1 % dans le Doubs pour les évolutions sur trois mois.

Les évolutions du nombre de demandeurs d'emploi en catégories A, B, C se situent entre -1,3 % dans le Territoire de Belfort et +0,4 % en Saône-et-Loire pour les évolutions sur un mois, et entre -1,4 % dans la Nièvre et en Haute-Saône et 0,0 % en Saône-et-Loire pour les évolutions sur trois mois.

Demandeurs d'emploi en catégorie A

	Effectif			Évolution (en %) sur		
	Mars 2015	Février 2016	Mars 2016	un mois	trois mois	un an
Bourgogne Franche-Comté (données CVS)	136 250	137 600	135 500	-1,5	-0,5	-0,6
Côte-d'Or	25 250	26 010	25 430	-2,2	-0,6	0,7
Doubs	27 700	28 090	27 760	-1,2	1,1	0,2
Jura	10 490	10 850	10 640	-1,9	-0,1	1,4
Nièvre	9 430	9 440	9 300	-1,5	-3,5	-1,4
Haute-Saône	11 980	11 410	11 270	-1,2	-1,5	-5,9
Saône-et-Loire	25 850	26 270	26 050	-0,8	-0,3	0,8
Yonne	16 900	16 900	16 640	-1,5	-1,2	-1,5
Territoire de Belfort	8 650	8 630	8 410	-2,5	-0,6	-2,8
France métropolitaine (en milliers, données CVS-CJO)	3 514,4	3 591,0	3 531,0	-1,7	-1,4	0,5

Source : Pôle emploi-Dares, STMT, traitements DR Pôle emploi-Directe Bourgogne Franche-Comté.

Demandeurs d'emploi en catégories A, B, C

	Effectif			Évolution (en %) sur		
	Mars 2015	Février 2016	Mars 2016	un mois	trois mois	un an
Bourgogne Franche-Comté (données CVS)	213 680	217 170	216 760	-0,2	-0,8	1,4
Côte-d'Or	40 760	42 040	41 840	-0,5	-0,7	2,6
Doubs	41 710	41 920	41 790	-0,3	-1,2	0,2
Jura	17 290	17 890	17 810	-0,4	-0,4	3,0
Nièvre	14 510	14 630	14 610	-0,1	-1,4	0,7
Haute-Saône	18 280	17 820	17 810	-0,1	-1,4	-2,6
Saône-et-Loire	42 770	44 000	44 190	0,4	0,0	3,3
Yonne	26 020	26 410	26 410	0,0	-0,8	1,5
Territoire de Belfort	12 340	12 460	12 300	-1,3	-1,2	-0,3
France métropolitaine (en milliers, données CVS-CJO)	5 295,8	5 462,8	5 454,1	-0,2	-0,4	3,0

Source : Pôle emploi-Dares, STMT, traitements DR Pôle emploi-Directe Bourgogne Franche-Comté.

DEMANDEURS D'EMPLOI EN CATÉGORIE A

En Bourgogne Franche-Comté, fin mars 2016, le nombre de demandeurs d'emploi en catégorie A diminue de 0,6 % pour les hommes (+0,2 % sur trois mois et -1,2 % sur un an) et de 2,5 % pour les femmes (-1,2 % sur trois mois et +0,2 % sur un an).

Le nombre de demandeurs d'emploi en catégorie A diminue en Bourgogne Franche-Comté de 0,3 % pour les moins de 25 ans (-1,1 % sur trois mois et -8,6 % sur un an), de 1,9 % pour ceux âgés de 25 à 49 ans (-0,4 % sur trois mois et -0,6 % sur un an) et de 1,5 % pour ceux âgés de 50 ans ou plus (-0,3 % sur trois mois et +4,9 % sur un an).

Demands d'emploi en catégorie A par sexe et âge

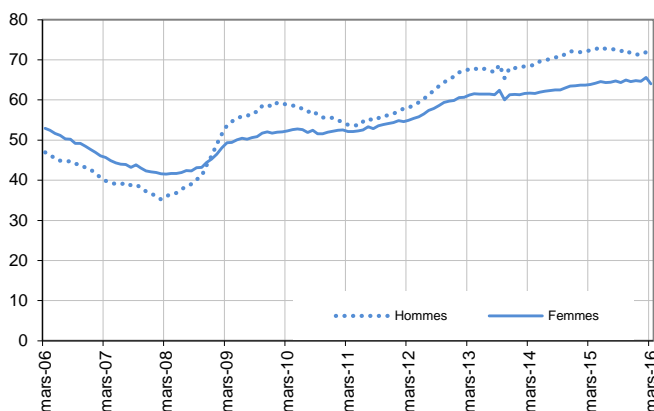
Données CVS

	Effectif			Évolution (en %) sur		
	Mars 2015	Février 2016	Mars 2016	un mois	trois mois	un an
Hommes	72 400	71 940	71 500	-0,6	0,2	-1,2
Femmes	63 850	65 660	64 000	-2,5	-1,2	0,2
Moins de 25 ans	23 160	21 240	21 170	-0,3	-1,1	-8,6
Hommes	12 560	11 350	11 350	0,0	-1,2	-9,6
Femmes	10 600	9 890	9 820	-0,7	-1,0	-7,4
Entre 25 et 49 ans	78 890	79 930	78 440	-1,9	-0,4	-0,6
Hommes	42 070	41 840	41 590	-0,6	0,6	-1,1
Femmes	36 820	38 090	36 850	-3,3	-1,5	0,1
50 ans ou plus	34 200	36 430	35 890	-1,5	-0,3	4,9
Hommes	17 770	18 750	18 560	-1,0	0,1	4,4
Femmes	16 430	17 680	17 330	-2,0	-0,7	5,5
Bourgogne Franche-Comté	136 250	137 600	135 500	-1,5	-0,5	-0,6

Source : Pôle emploi-Dares, STMT, traitements DR Pôle emploi-Directe Bourgogne Franche-Comté.

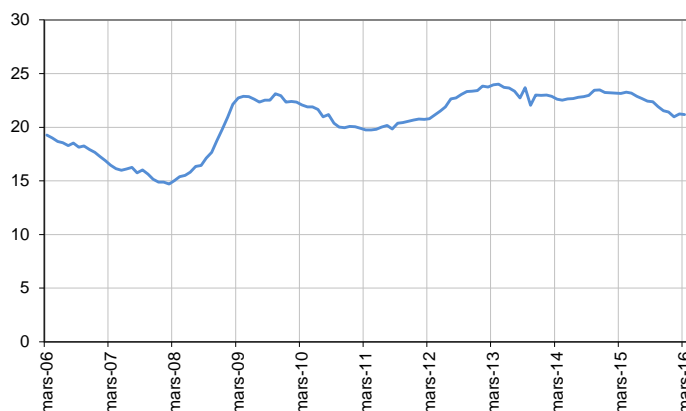
Catégorie A, par sexe

En milliers, données CVS



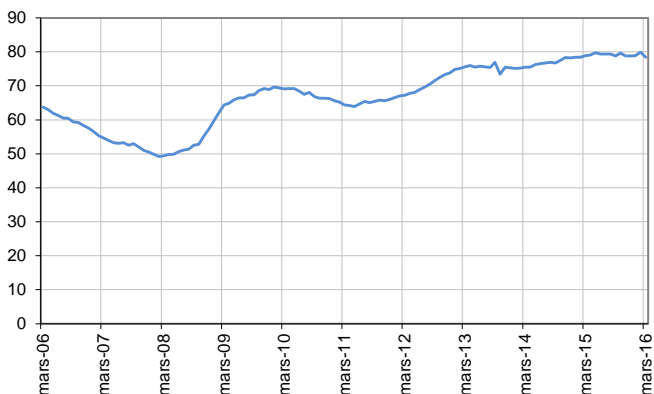
Catégorie A, moins de 25 ans

En milliers, données CVS



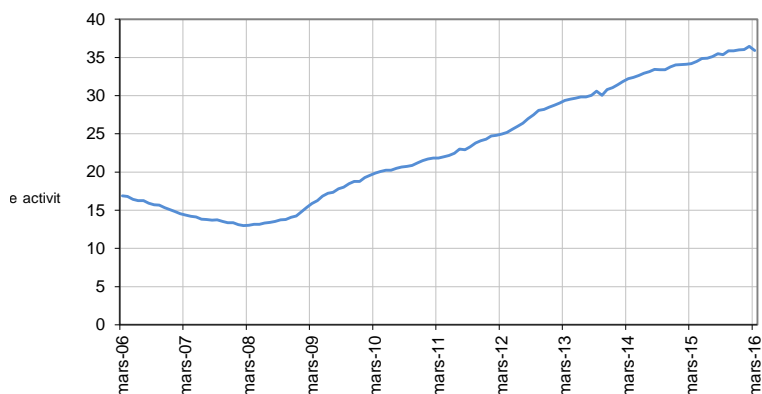
Catégorie A, entre 25 et 49 ans

En milliers, données CVS



Catégorie A, 50 ans ou plus

En milliers, données CVS



Source : Pôle emploi-Dares, STMT, traitements DR Pôle emploi-Directe Bourgogne Franche-Comté.

DEMANDEURS D'EMPLOI EN CATÉGORIES A, B, C

En Bourgogne Franche-Comté, fin mars 2016, le nombre de demandeurs d'emploi en catégories A, B, C diminue de 0,2 % pour les hommes (-1,1 % sur trois mois et +0,5 % sur un an) et de 0,2 % pour les femmes (-0,4 % sur trois mois et +2,4 % sur un an).

Le nombre de demandeurs d'emploi en catégories A, B, C augmente en Bourgogne Franche-Comté de 0,1 % pour les moins de 25 ans (-1,7 % sur trois mois et -5,6 % sur un an), recule de 0,3 % pour ceux âgés de 25 à 49 ans (-0,9 % sur trois mois et +1,5 % sur un an) et de 0,1 % pour ceux âgés de 50 ans ou plus (+0,1 % sur trois mois et +6,2 % sur un an).

Demands d'emploi en catégories A, B, C par sexe et âge

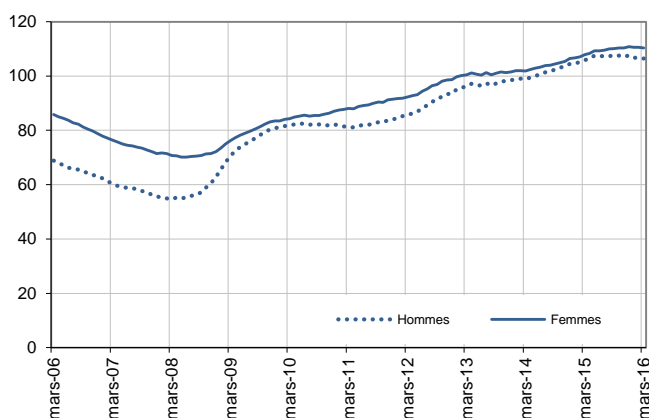
Données CVS

	Effectif			Évolution (en %) sur		
	Mars 2015	Février 2016	Mars 2016	un mois	trois mois	un an
Hommes	105 860	106 610	106 390	-0,2	-1,1	0,5
Femmes	107 820	110 560	110 370	-0,2	-0,4	2,4
Moins de 25 ans	35 670	33 640	33 670	0,1	-1,7	-5,6
Hommes	18 500	17 360	17 310	-0,3	-2,9	-6,4
Femmes	17 170	16 280	16 360	0,5	-0,5	-4,7
Entre 25 et 49 ans	127 970	130 320	129 940	-0,3	-0,9	1,5
Hommes	64 250	64 800	64 690	-0,2	-1,1	0,7
Femmes	63 720	65 520	65 250	-0,4	-0,7	2,4
50 ans ou plus	50 040	53 210	53 150	-0,1	0,1	6,2
Hommes	23 110	24 450	24 390	-0,2	0,0	5,5
Femmes	26 930	28 760	28 760	0,0	0,1	6,8
Bourgogne Franche-Comté	213 680	217 170	216 760	-0,2	-0,8	1,4

Source : Pôle emploi-Dares, STMT, traitements DR Pôle emploi-Directe Bourgogne Franche-Comté.

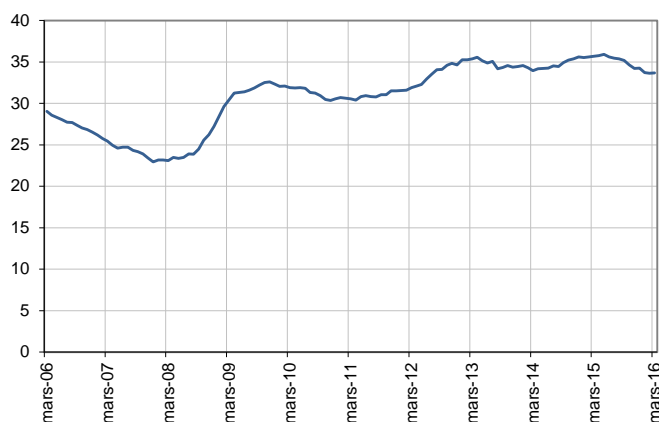
Catégories A, B, C, par sexe

En milliers, données CVS



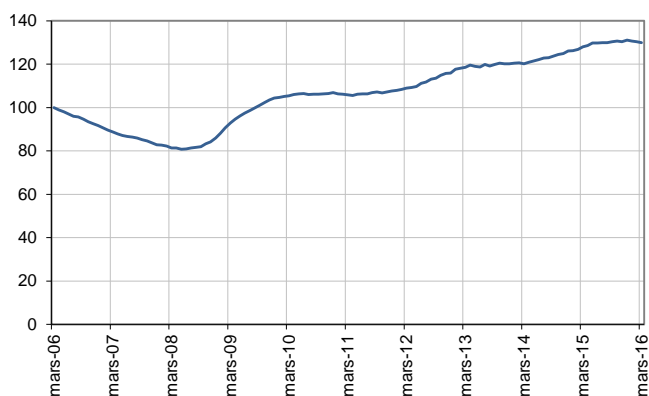
Catégories A, B, C, moins de 25 ans

En milliers, données CVS



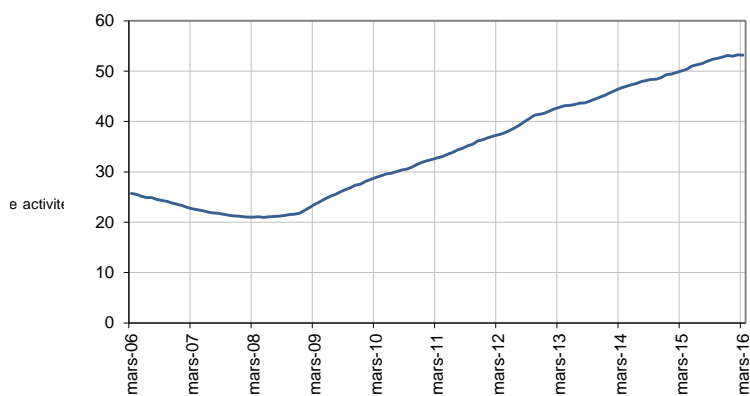
Catégories A, B, C, entre 25 et 49 ans

En milliers, données CVS



Catégories A, B, C, 50 ans ou plus

En milliers, données CVS



Source : Pôle emploi-Dares, STMT, traitements DR Pôle emploi-Directe Bourgogne Franche-Comté.

ANCIENNETÉ D'INSCRIPTION EN CATÉGORIES A, B, C DES DEMANDEURS D'EMPLOI

En Bourgogne Franche-Comté, fin mars 2016, le nombre de demandeurs d'emploi inscrits en catégories A, B, C depuis un an ou plus diminue de 0,3 % (-0,3 % sur trois mois et +6,1 % sur un an) et celui des inscrits depuis moins d'un an diminue de 0,1 % (-1,2 % sur trois mois et -2,1 % sur un an).

L'ancienneté en catégories A, B, C est mesurée par le nombre de jours où le demandeur d'emploi a été inscrit, de façon continue, en catégories A, B, C. Une sortie d'un jour de ces catégories réinitialise l'ancienneté. D'autres indicateurs, tel que le nombre de personnes inscrites en catégorie A un certain nombre de mois sur une période donnée, peuvent éclairer d'autres dimensions de l'ancienneté ou de la récurrence sur les listes de Pôle emploi dans ces catégories.

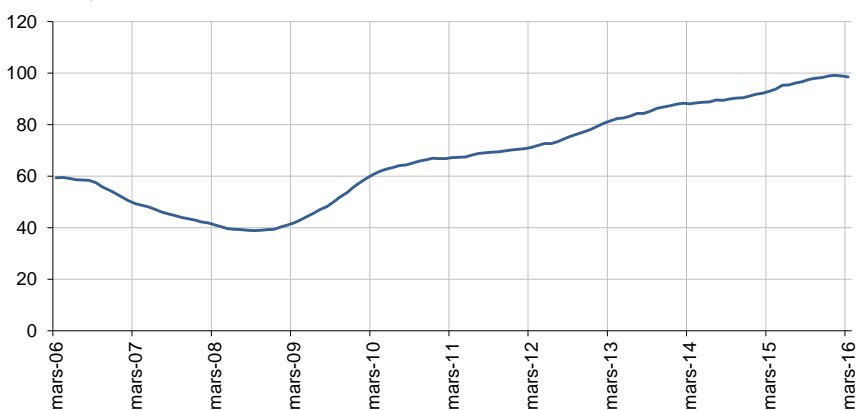
Ancienneté en catégories A, B, C des demandeurs d'emploi

	Effectif			Evolution (en % et point) sur		
	Mars 2015	Février 2016	Mars 2016	un mois	trois mois	un an
Bourgogne Franche-Comté (données CVS)						
Demandeurs d'emploi en catégories A, B, C	213 680	217 170	216 760	-0,2	-0,8	1,4
Inscrits depuis moins de 1 an	120 780	118 340	118 190	-0,1	-1,2	-2,1
Moins de 3 mois	45 220	45 130	45 310	0,4	0,7	0,2
De 3 mois à moins de 6 mois	32 860	31 390	31 600	0,7	1,4	-3,8
De 6 mois à moins de 12 mois	42 700	41 820	41 280	-1,3	-4,9	-3,3
Inscrits depuis 1 an ou plus	92 900	98 830	98 570	-0,3	-0,3	6,1
De 1 an à moins de 2 ans	42 230	45 740	45 710	-0,1	0,1	8,2
De 2 ans à moins de 3 ans	20 920	20 630	20 640	0,0	-0,9	-1,3
3 ans ou plus	29 750	32 460	32 220	-0,7	-0,5	8,3
Part des demandeurs d'emploi inscrits depuis 1 an ou plus (en %)	43,5	45,5	45,5	+0,0 pt	+0,2 pt	+2,0 pt
France métropolitaine (données CVS-CJO)						
Demandeurs d'emploi inscrits depuis 1 an ou plus (en milliers)	2 310,7	2 484,4	2 483,6	0,0	0,6	7,5
Part des demandeurs d'emploi inscrits depuis 1 an ou plus (en %)	43,6	45,5	45,5	+0,0 pt	+0,4 pt	+1,9 pt

Source : Pôle emploi-Dares, STMT, traitements DR Pôle emploi-Directe Bourgogne Franche-Comté.

Demandeurs d'emploi inscrits depuis un an ou plus en catégories A, B, C

En milliers, données CVS



Champ : Bourgogne Franche-Comté.

Source : Pôle emploi-Dares, STMT, traitements DR Pôle emploi-Directe Bourgogne Franche-Comté.

ENTRÉES ET SORTIES DE CATÉGORIES A, B, C

En Bourgogne Franche-Comté, le nombre moyen d'entrées en catégories A, B, C sur les trois derniers mois augmente de 3,5 % par rapport aux trois mois précédents (+5,1 % sur un an).

Sur les trois derniers mois, les entrées pour fin de contrat à durée déterminée (-0,2 %) et licenciement économique (-8,6 %) sont en baisse. Les entrées pour fin de mission d'intérim (+12,7 %), autre licenciement (+2,8 %), démission (+10,5 %), première entrée (+20,2 %), reprise d'activité (+8,7 %) et autre cas (+0,6 %) sont en hausse.

En Bourgogne Franche-Comté, le nombre moyen de sorties de catégories A, B, C sur les trois derniers mois augmente de 6,7 % par rapport aux trois mois précédents (+14,2 % sur un an).

Sur les trois derniers mois, les sorties pour reprise d'emploi déclarée (+2,9 %), entrée en stage (+17,8 %), arrêt de recherche (+2,3 %), cessation d'inscription pour défaut d'actualisation (+6,6 %), radiation administrative (+7,9 %) et autre cas (+5,7 %) sont toutes en hausse.

Entrées en catégories A, B, C par motif

	Nombre moyen d'entrées janvier 2016 - mars 2016	Répartition des motifs (en %)	Évolution trimestrielle (en %) (a)	Évolution annuelle (en %) (b)
Bourgogne Franche-Comté (données CVS)				
Fin de contrat à durée déterminée	4 120	20,0	-0,2	-7,2
Fin de mission d'intérim	1 600	7,8	12,7	10,3
Licenciement économique*	640	3,1	-8,6	8,5
Autre licenciement	1 480	7,2	2,8	-1,3
Démission	630	3,1	10,5	14,5
Première entrée	1 550	7,5	20,2	21,1
Reprise d'activité	2 000	9,7	8,7	10,5
Autre cas**	8 610	41,7	0,6	7,5
Entrées en catégories A, B, C	20 640	100,0	3,5	5,1
France métropolitaine (en milliers, données CVS-CJO)	509100,0		0,4	1,6

Source : Pôle emploi-Dares, STMT, traitements DR Pôle emploi-Directe Bourgogne Franche-Comté.

* Y compris les entrées en catégories A, B, C dont le motif renseigné est "fin de CRP-CTP-CSP".

** Y compris les entrées en catégories A, B, C à la suite d'une rupture conventionnelle de CDI.

(a) Évolution de la moyenne des entrées de janvier 2016 à mars 2016 par rapport à la moyenne des entrées d'octobre 2015 à décembre 2015.

(b) Évolution de la moyenne des entrées de janvier 2016 à mars 2016 par rapport à la moyenne des entrées de janvier 2015 à mars 2015.

Sorties de catégories A, B, C par motif

	Nombre moyen de sorties janvier 2016 - mars 2016	Répartition des motifs (en %)	Évolution trimestrielle (en %) (a)	Évolution annuelle (en %) (b)
Bourgogne Franche-Comté (données CVS)				
Reprise d'emploi déclarée*	3 960	18,9	2,9	21,8
Entrée en stage	2 510	12,0	17,8	24,9
Arrêt de recherche (maternité, maladie, retraite, ...)	1 800	8,6	2,3	10,4
<i>Dont maladie</i>	<i>1 010</i>	<i>4,8</i>	<i>0,0</i>	<i>6,3</i>
Cessation d'inscription pour défaut d'actualisation	8 390	40,0	6,6	10,2
Radiation administrative	2 050	9,8	7,9	5,7
Autre cas	2 240	10,7	5,7	18,5
Sorties de catégories A, B, C	20 950	100,0	6,7	14,2
France métropolitaine (en milliers, données CVS-CJO)	512 800,0		5,1	8,9

Source : Pôle emploi-Dares, STMT, traitements DR Pôle emploi-Directe Bourgogne Franche-Comté.

* Uniquement celles connues de Pôle emploi.

(a) Évolution de la moyenne des sorties de janvier 2016 à mars 2016 par rapport à la moyenne des sorties d'octobre 2015 à décembre 2015.

(b) Évolution de la moyenne des sorties de janvier 2016 à mars 2016 par rapport à la moyenne des sorties de janvier 2015 à mars 2015.

Avvertissement : "Depuis fin 2015, des modifications sont apportées aux modalités d'inscription des demandeurs d'emploi à Pôle emploi (refonte des intitulés des motifs d'entrée sur les listes, généralisation de la dématérialisation de l'inscription à Pôle Emploi), permettant notamment de mieux retracer les motifs d'inscription. Sans effet sur le total des entrées de catégories A,B,C, elles ont cependant un impact sur la répartition par motif de ces entrées."

Source : la Statistique mensuelle du marché du travail (STMT)

La Statistique mensuelle du marché du travail (STMT) est une source statistique exhaustive issue des fichiers de gestion de Pôle emploi. Elle porte sur tous les demandeurs d'emploi inscrits, entrés ou sortis des listes un mois donné.

La correction des variations saisonnières permet de rendre les évolutions mensuelles pertinentes pour l'analyse conjoncturelle. Les coefficients de correction des variations saisonnières sont estimés une fois par an, sur la période allant de janvier 1996 au dernier mois de décembre. Lorsque ces coefficients sont réestimés, les séries CVS sont révisées, sur tout leur historique. La dernière campagne d'actualisation des coefficients a eu lieu en février 2016.

Une [documentation méthodologique](#) présente plus en détail la STMT.

Le Fichier historique statistique (FHS) est une autre source statistique sur les demandeurs d'emploi issue des fichiers de gestion de Pôle emploi. Elle comporte tous les épisodes d'inscription sur une période de 10 ans. Les statistiques produites à partir de la STMT et du FHS peuvent légèrement différer en raison de différences dans la constitution des deux sources concernant notamment la façon dont sont traités les événements enregistrés avec retard et les sorties de courte durée. Des [séries brutes sur les demandeurs d'emploi issues FHS](#), au niveau national, sont publiées chaque année.

Demandeurs d'emploi : définition et différence avec les chômeurs au sens du BIT

Les demandeurs d'emploi sont des personnes qui sont inscrites à Pôle emploi. Conformément aux recommandations du rapport du Cnis sur la définition d'indicateurs en matière d'emploi, de chômage, de sous-emploi et de précarité de l'emploi (septembre 2008), la Dares et Pôle emploi présentent depuis 2009, à des fins d'analyse statistique les données sur les demandeurs d'emploi inscrits à Pôle emploi selon les catégories suivantes :

- catégorie A : demandeurs d'emploi tenus de rechercher un emploi, sans emploi ;
- catégorie B : demandeurs d'emploi tenus de rechercher un emploi, ayant exercé une activité réduite courte (de 78 heures ou moins dans le mois) ;
- catégorie C : demandeurs d'emploi tenus de rechercher un emploi, ayant exercé une activité réduite longue (de plus de 78 heures au cours du mois) ;
- catégorie D : demandeurs d'emploi non tenus de rechercher un emploi (en raison d'une formation, d'une maladie...) y compris les demandeurs d'emploi en contrat de sécurisation professionnelle (CSP), sans emploi ;
- catégorie E : demandeurs d'emploi non tenus de rechercher un emploi, en emploi (par exemple, bénéficiaires de contrats aidés, créateurs d'entreprise).

Est chômeur au sens du BIT toute personne de 15 ans ou plus qui n'a pas travaillé au moins une heure pendant une semaine de référence, est disponible pour prendre un emploi dans les 15 jours et a recherché activement un emploi dans le mois précédent ou en a trouvé un qui commence dans les trois mois. Le chômage au sens du BIT est mesuré par l'enquête Emploi de l'Insee.

L'inscription à Pôle emploi en catégorie A et le chômage au sens du BIT sont deux réalités proches, mais qui ne se recouvrent pas (voir [documentation](#)).

Interprétation des séries CVS sur les demandeurs d'emploi

Les données STMT étant exhaustives, il n'existe pas, comme pour des données d'enquête, d'incertitude liée à l'échantillonnage. Les variations des séries CVS issues de la STMT peuvent résulter soit de la tendance de moyen terme, principalement liée aux évolutions du marché du travail et à la conjoncture économique, soit de chocs ponctuels, dont les sources peuvent être variées (variations dans la gestion des listes de demandeurs d'emploi par Pôle emploi ou dans les comportements d'inscription, chocs ponctuels du marché du travail, imprécisions dans l'estimation des corrections des variations saisonnières, ...). Parmi ces chocs ponctuels figurent aussi des incidents et changements de procédure dont certains ont pu avoir un impact significatif sur les séries de demandeurs d'emploi. Un [document](#) présente les principaux événements et leurs impacts.

Une [documentation](#) fournit des éléments d'aide à l'interprétation des séries mensuelles CVS sur les demandeurs d'emploi.

Pour en savoir plus

[1] Dares, Pôle emploi (2015), « Demandeurs d'emploi inscrits et offres collectées par Pôle emploi en septembre 2015 », *Dares Indicateurs* n°079, octobre.

[2] Dares, les séries mensuelles régionales, départementales et par zone d'emploi.

DEMANDEURS D'EMPLOI INSCRITS À PÔLE EMPLOI EN CÔTE-D'OR EN MARS 2016

Fin mars 2016, en Côte-d'Or, le nombre de demandeurs d'emploi tenus de rechercher un emploi et sans activité (catégorie A) s'établit à 25 430. Ce nombre baisse de 2,2 % sur un mois (soit -580 personnes), de 0,6 % sur trois mois et progresse de 0,7 % sur un an.

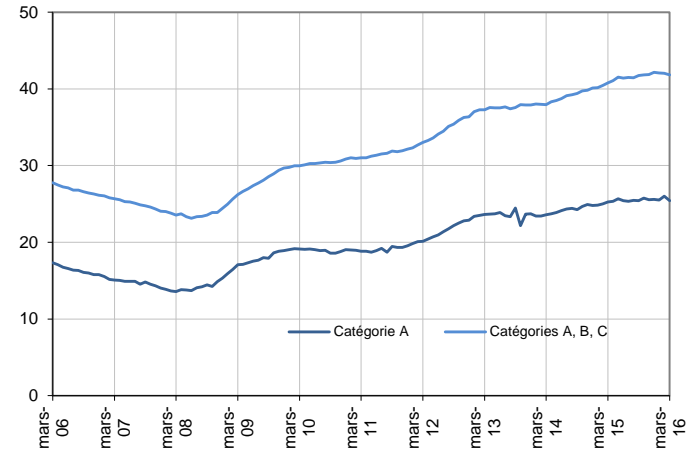
En Bourgogne Franche-Comté, ce nombre baisse de 1,5 % sur un mois, de 0,5 % sur trois mois et de 0,6 % sur un an.

En Côte-d'Or, le nombre de demandeurs d'emploi tenus de rechercher un emploi, ayant ou non exercé une activité dans le mois (catégories A, B, C) s'établit à 41 840 fin mars 2016. Ce nombre baisse de 0,5 % sur un mois (soit -200 personnes), de 0,7 % sur trois mois et progresse de 2,6 % sur un an.

En Bourgogne Franche-Comté, ce nombre baisse de 0,2 % sur un mois, de 0,8 % sur trois mois et progresse de 1,4 % sur un an.

Demandeurs d'emploi en catégories A et A, B, C en Côte-d'Or

En milliers, données CVS



Source : Pôle emploi-Dares, STMT, traitements DR Pôle emploi-Direccte Bourgogne Franche-Comté.

Demandeurs d'emploi par catégorie

Données CVS

	Effectif			Évolution (en %) sur		
	Mars 2015	Février 2016	Mars 2016	un mois	trois mois	un an
Côte-d'Or						
Inscrits tenus de rechercher un emploi, sans emploi (catégorie A)	25 250	26 010	25 430	-2,2	-0,6	0,7
Inscrits tenus de rechercher un emploi, en activité réduite courte (catégorie B)	5 760	5 760	5 870	1,9	-1,0	1,9
Inscrits tenus de rechercher un emploi, en activité réduite longue (catégorie C)	9 750	10 270	10 540	2,6	-0,8	8,1
Ensemble des inscrits tenus de rechercher un emploi (catégories A, B, C)	40 760	42 040	41 840	-0,5	-0,7	2,6
Inscrits non tenus de rechercher un emploi, sans emploi (catégorie D)	2 530	2 500	2 510	0,4	-1,2	-0,8
Inscrits non tenus de rechercher un emploi, en emploi (catégorie E)	1 830	2 090	2 110	1,0	-1,4	15,3
Ensemble des inscrits (catégories A, B, C, D, E)	45 120	46 630	46 460	-0,4	-0,8	3,0
Bourgogne Franche-Comté						
Inscrits tenus de rechercher un emploi, sans emploi (catégorie A)	136 250	137 600	135 500	-1,5	-0,5	-0,6
Inscrits tenus de rechercher un emploi, en activité réduite courte (catégorie B)	28 320	28 400	28 560	0,6	-0,6	0,8
Inscrits tenus de rechercher un emploi, en activité réduite longue (catégorie C)	49 110	51 170	52 700	3,0	-1,5	7,3
Ensemble des inscrits tenus de rechercher un emploi (catégories A, B, C)	213 680	217 170	216 760	-0,2	-0,8	1,4
Inscrits non tenus de rechercher un emploi, sans emploi (catégorie D)	12 850	12 840	13 230	3,0	4,2	3,0
Inscrits non tenus de rechercher un emploi, en emploi (catégorie E)	10 560	12 880	12 840	-0,3	-0,1	21,6
Ensemble des inscrits (catégories A, B, C, D, E)	237 090	242 890	242 830	0,0	-0,5	2,4

Source : Pôle emploi-Dares, STMT, traitements DR Pôle emploi-Direccte Bourgogne Franche-Comté.

Les données publiées concernent les demandeurs d'emploi inscrits à Pôle emploi. La notion de demandeurs d'emploi est différente de celle de chômeurs au sens du Bureau international du travail (BIT). Au-delà des évolutions du marché du travail, différents facteurs peuvent davantage affecter les données relatives aux demandeurs d'emploi : modifications des règles d'indemnisation ou d'accompagnement des demandeurs d'emploi, changements de procédure, incidents. Un [document](#) présente les principaux changements de procédure et incidents ayant affecté les statistiques de demandeurs d'emploi.

L'ensemble des définitions et concepts figurent dans la [documentation méthodologique](#) en ligne.

Les évolutions mensuelles des séries corrigées des variations saisonnières (CVS) peuvent différer de la tendance de moyen terme des séries ; les évolutions sur trois mois sont à privilégier pour obtenir une information sur la tendance de moyen terme. Une [documentation](#) fournit des éléments d'aide à l'interprétation des séries mensuelles sur les demandeurs d'emploi.

Demandeurs d'emploi en catégorie A par sexe et âge

Données CVS

	Effectif			Évolution (en %) sur		
	Mars 2015	Février 2016	Mars 2016	un mois	trois mois	un an
Hommes	13 170	13 340	13 240	-0,7	-0,2	0,5
Femmes	12 080	12 670	12 190	-3,8	-1,1	0,9
Moins de 25 ans	4 290	4 110	4 060	-1,2	-0,2	-5,4
Hommes	2 330	2 160	2 160	0,0	-2,7	-7,3
Femmes	1 960	1 950	1 900	-2,6	2,7	-3,1
Entre 25 et 49 ans	15 110	15 640	15 220	-2,7	-0,9	0,7
Hommes	7 850	7 960	7 910	-0,6	0,4	0,8
Femmes	7 260	7 680	7 310	-4,8	-2,3	0,7
50 ans ou plus	5 850	6 260	6 150	-1,8	-0,2	5,1
Hommes	2 990	3 220	3 170	-1,6	0,3	6,0
Femmes	2 860	3 040	2 980	-2,0	-0,7	4,2
Côte-d'Or	25 250	26 010	25 430	-2,2	-0,6	0,7

Source : Pôle emploi-Dares, STMT, traitements DR Pôle emploi-Directe Bourgogne Franche-Comté.

Demandeurs d'emploi en catégories A, B, C par sexe et âge

Données CVS

	Effectif			Évolution (en %) sur		
	Mars 2015	Février 2016	Mars 2016	un mois	trois mois	un an
Hommes	19 790	20 180	20 160	-0,1	-1,2	1,9
Femmes	20 970	21 860	21 680	-0,8	-0,2	3,4
Moins de 25 ans	6 790	6 500	6 490	-0,2	-1,5	-4,4
Hommes	3 460	3 260	3 270	0,3	-4,1	-5,5
Femmes	3 330	3 240	3 220	-0,6	1,3	-3,3
Entre 25 et 49 ans	25 210	26 120	25 940	-0,7	-1,0	2,9
Hommes	12 350	12 640	12 610	-0,2	-1,2	2,1
Femmes	12 860	13 480	13 330	-1,1	-0,9	3,7
50 ans ou plus	8 760	9 420	9 410	-0,1	0,7	7,4
Hommes	3 980	4 280	4 280	0,0	0,9	7,5
Femmes	4 780	5 140	5 130	-0,2	0,6	7,3
Côte-d'Or	40 760	42 040	41 840	-0,5	-0,7	2,6

Source : Pôle emploi-Dares, STMT, traitements DR Pôle emploi-Directe Bourgogne Franche-Comté.

Ancienneté en catégories A, B, C des demandeurs d'emploi

Données CVS

	Effectif			Évolution (en % et point) sur		
	Mars 2015	Février 2016	Mars 2016	un mois	trois mois	un an
Côte-d'Or						
Inscrits depuis moins de 1 an	22 770	22 730	22 560	-0,7	-1,8	-0,9
Moins de 3 mois	8 500	8 270	8 210	-0,7	-4,4	-3,4
De 3 mois à moins de 6 mois	6 180	6 120	6 140	0,3	1,7	-0,6
De 6 mois à moins de 12 mois	8 090	8 340	8 210	-1,6	-1,7	1,5
Inscrits depuis 1 an ou plus	17 990	19 310	19 280	-0,2	0,6	7,2
De 1 an à moins de 2 ans	8 180	8 840	8 840	0,0	0,2	8,1
De 2 ans à moins de 3 ans	4 030	4 040	4 060	0,5	1,8	0,7
3 ans ou plus	5 780	6 430	6 380	-0,8	0,5	10,4
Part des demandeurs d'emploi inscrits depuis 1 an ou plus (en %)	44,1	45,9	46,1	+0,2 pt	+0,6 pt	+2,0 pt
Bourgogne Franche-Comté						
Demandeurs d'emploi inscrits depuis 1 an ou plus en catégories A, B, C	92 900	98 830	98 570	-0,3	-0,3	6,1
Part des demandeurs d'emploi inscrits depuis 1 an ou plus (en %)	43,5	45,5	45,5	+0,0 pt	+0,2 pt	+2,0 pt

Source : Pôle emploi-Dares, STMT, traitements DR Pôle emploi-Directe Bourgogne Franche-Comté.

Entrées et sorties de catégories A, B, C

Données CVS

	Effectif moyen	Évolution	Évolution
	janvier 2016 - mars 2016	trimestrielle (en %) (a)	annuelle (en %) (b)
Côte-d'Or			
Entrées	3 720	-1,3	0,3
Sorties	3 790	5,3	10,8
Bourgogne Franche-Comté			
Entrées	20 640	3,5	5,1
Sorties	20 950	6,7	14,2

Source : Pôle emploi-Dares, STMT, traitements DR Pôle emploi-Directe Bourgogne Franche-Comté.

(a) Évolution de la moyenne de janvier 2016 à mars 2016 par rapport à la moyenne d'octobre 2015 à décembre 2015.

(b) Évolution de la moyenne de janvier 2016 à mars 2016 par rapport à la moyenne de janvier 2015 à mars 2015.

DEMANDEURS D'EMPLOI INSCRITS À PÔLE EMPLOI DANS LE DOUBS EN MARS 2016

Fin mars 2016, dans le Doubs, le nombre de demandeurs d'emploi tenus de rechercher un emploi et sans activité (catégorie A) s'établit à 27 760. Ce nombre baisse de 1,2 % sur un mois (soit -330 personnes), progresse de 1,1 % sur trois mois et de 0,2 % sur un an.

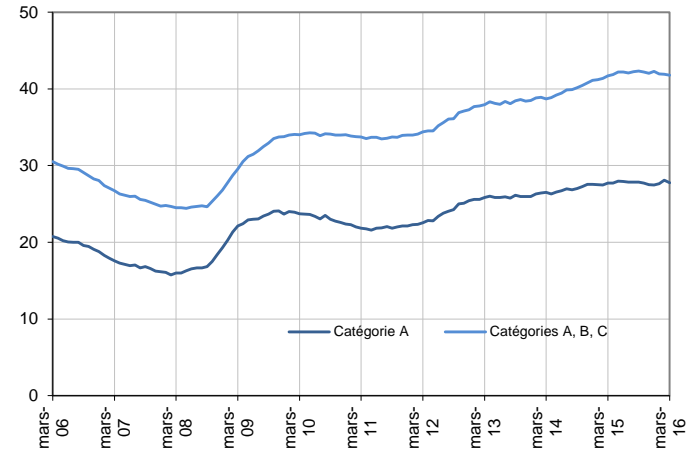
En Bourgogne Franche-Comté, ce nombre baisse de 1,5 % sur un mois, de 0,5 % sur trois mois et de 0,6 % sur un an.

Dans le Doubs, le nombre de demandeurs d'emploi tenus de rechercher un emploi, ayant ou non exercé une activité dans le mois (catégories A, B, C) s'établit à 41 790 fin mars 2016. Ce nombre baisse de 0,3 % sur un mois (soit -130 personnes), de 1,2 % sur trois mois et progresse de 0,2 % sur un an.

En Bourgogne Franche-Comté, ce nombre baisse de 0,2 % sur un mois, de 0,8 % sur trois mois et progresse de 1,4 % sur un an.

Demandeurs d'emploi en catégories A et A, B, C dans le Doubs

En milliers, données CVS



Source : Pôle emploi-Dares, STMT, traitements DR Pôle emploi-Direccte Bourgogne Franche-Comté.

Demandeurs d'emploi par catégorie

Données CVS

	Effectif			Évolution (en %) sur		
	Mars 2015	Février 2016	Mars 2016	un mois	trois mois	un an
Doubs						
Inscrits tenus de rechercher un emploi, sans emploi (catégorie A)	27 700	28 090	27 760	-1,2	1,1	0,2
Inscrits tenus de rechercher un emploi, en activité réduite courte (catégorie B)	4 860	4 910	4 880	-0,6	-4,9	0,4
Inscrits tenus de rechercher un emploi, en activité réduite longue (catégorie C)	9 150	8 920	9 150	2,6	-5,7	0,0
Ensemble des inscrits tenus de rechercher un emploi (catégories A, B, C)	41 710	41 920	41 790	-0,3	-1,2	0,2
Inscrits non tenus de rechercher un emploi, sans emploi (catégorie D)	2 480	2 520	2 750	9,1	12,2	10,9
Inscrits non tenus de rechercher un emploi, en emploi (catégorie E)	2 080	2 720	2 670	-1,8	-1,8	28,4
Ensemble des inscrits (catégories A, B, C, D, E)	46 270	47 160	47 210	0,1	-0,5	2,0
Bourgogne Franche-Comté						
Inscrits tenus de rechercher un emploi, sans emploi (catégorie A)	136 250	137 600	135 500	-1,5	-0,5	-0,6
Inscrits tenus de rechercher un emploi, en activité réduite courte (catégorie B)	28 320	28 400	28 560	0,6	-0,6	0,8
Inscrits tenus de rechercher un emploi, en activité réduite longue (catégorie C)	49 110	51 170	52 700	3,0	-1,5	7,3
Ensemble des inscrits tenus de rechercher un emploi (catégories A, B, C)	213 680	217 170	216 760	-0,2	-0,8	1,4
Inscrits non tenus de rechercher un emploi, sans emploi (catégorie D)	12 850	12 840	13 230	3,0	4,2	3,0
Inscrits non tenus de rechercher un emploi, en emploi (catégorie E)	10 560	12 880	12 840	-0,3	-0,1	21,6
Ensemble des inscrits (catégories A, B, C, D, E)	237 090	242 890	242 830	0,0	-0,5	2,4

Source : Pôle emploi-Dares, STMT, traitements DR Pôle emploi-Direccte Bourgogne Franche-Comté.

Les données publiées concernent les demandeurs d'emploi inscrits à Pôle emploi. La notion de demandeurs d'emploi est différente de celle de chômeurs au sens du Bureau international du travail (BIT). Au-delà des évolutions du marché du travail, différents facteurs peuvent davantage affecter les données relatives aux demandeurs d'emploi : modifications des règles d'indemnisation ou d'accompagnement des demandeurs d'emploi, changements de procédure, incidents. Un [document](#) présente les principaux changements de procédure et incidents ayant affecté les statistiques de demandeurs d'emploi.

L'ensemble des définitions et concepts figurent dans la [documentation méthodologique](#) en ligne.

Les évolutions mensuelles des séries corrigées des variations saisonnières (CVS) peuvent différer de la tendance de moyen terme des séries ; les évolutions sur trois mois sont à privilégier pour obtenir une information sur la tendance de moyen terme. Une [documentation](#) fournit des éléments d'aide à l'interprétation des séries mensuelles sur les demandeurs d'emploi.

Demandeurs d'emploi en catégorie A par sexe et âge

Données CVS

	Effectif			Évolution (en %) sur		
	Mars 2015	Février 2016	Mars 2016	un mois	trois mois	un an
Hommes	14 890	14 950	14 870	-0,5	2,1	-0,1
Femmes	12 810	13 140	12 890	-1,9	0,0	0,6
Moins de 25 ans	4 490	4 180	4 130	-1,2	-0,5	-8,0
Hommes	2 460	2 260	2 230	-1,3	0,5	-9,3
Femmes	2 030	1 920	1 900	-1,0	-1,6	-6,4
Entre 25 et 49 ans	16 610	16 800	16 590	-1,3	1,7	-0,1
Hommes	8 940	8 900	8 880	-0,2	2,8	-0,7
Femmes	7 670	7 900	7 710	-2,4	0,4	0,5
50 ans ou plus	6 600	7 110	7 040	-1,0	0,7	6,7
Hommes	3 490	3 790	3 760	-0,8	1,3	7,7
Femmes	3 110	3 320	3 280	-1,2	0,0	5,5
Doubs	27 700	28 090	27 760	-1,2	1,1	0,2

Source : Pôle emploi-Dares, STMT, traitements DR Pôle emploi-Directe Bourgogne Franche-Comté.

Demandeurs d'emploi en catégories A, B, C par sexe et âge

Données CVS

	Effectif			Évolution (en %) sur		
	Mars 2015	Février 2016	Mars 2016	un mois	trois mois	un an
Hommes	21 210	21 290	21 190	-0,5	-1,2	-0,1
Femmes	20 500	20 630	20 600	-0,1	-1,2	0,5
Moins de 25 ans	6 630	6 240	6 210	-0,5	-2,8	-6,3
Hommes	3 510	3 300	3 250	-1,5	-3,3	-7,4
Femmes	3 120	2 940	2 960	0,7	-2,3	-5,1
Entre 25 et 49 ans	25 770	25 870	25 780	-0,3	-1,0	0,0
Hommes	13 250	13 260	13 210	-0,4	-1,0	-0,3
Femmes	12 520	12 610	12 570	-0,3	-1,0	0,4
50 ans ou plus	9 310	9 810	9 800	-0,1	-0,5	5,3
Hommes	4 450	4 730	4 730	0,0	0,0	6,3
Femmes	4 860	5 080	5 070	-0,2	-1,0	4,3
Doubs	41 710	41 920	41 790	-0,3	-1,2	0,2

Source : Pôle emploi-Dares, STMT, traitements DR Pôle emploi-Directe Bourgogne Franche-Comté.

Ancienneté en catégories A, B, C des demandeurs d'emploi

Données CVS

	Effectif			Évolution (en % et point) sur		
	Mars 2015	Février 2016	Mars 2016	un mois	trois mois	un an
Doubs						
Inscrits depuis moins de 1 an	24 400	23 840	23 720	-0,5	-0,9	-2,8
Moins de 3 mois	9 230	9 560	9 420	-1,5	1,9	2,1
De 3 mois à moins de 6 mois	6 610	6 230	6 390	2,6	5,4	-3,3
De 6 mois à moins de 12 mois	8 560	8 050	7 910	-1,7	-8,4	-7,6
Inscrits depuis 1 an ou plus	17 310	18 080	18 070	-0,1	-1,5	4,4
De 1 an à moins de 2 ans	8 130	8 690	8 790	1,2	-0,3	8,1
De 2 ans à moins de 3 ans	3 820	3 760	3 680	-2,1	-2,9	-3,7
3 ans ou plus	5 360	5 630	5 600	-0,5	-2,4	4,5
Part des demandeurs d'emploi inscrits depuis 1 an ou plus (en %)	41,5	43,1	43,2	+0,1 pt	-0,2 pt	+1,7 pt
Bourgogne Franche-Comté						
Demandeurs d'emploi inscrits depuis 1 an ou plus en catégories A, B, C	92 900	98 830	98 570	-0,3	-0,3	6,1
Part des demandeurs d'emploi inscrits depuis 1 an ou plus (en %)	43,5	45,5	45,5	+0,0 pt	+0,2 pt	+2,0 pt

Source : Pôle emploi-Dares, STMT, traitements DR Pôle emploi-Directe Bourgogne Franche-Comté.

Entrées et sorties de catégories A, B, C

Données CVS

	Effectif moyen	Évolution	Évolution
	janvier 2016 - mars 2016	trimestrielle (en %) (a)	annuelle (en %) (b)
Doubs			
Entrées	4 300	3,4	7,2
Sorties	4 410	5,5	18,2
Bourgogne Franche-Comté			
Entrées	20 640	3,5	5,1
Sorties	20 950	6,7	14,2

Source : Pôle emploi-Dares, STMT, traitements DR Pôle emploi-Directe Bourgogne Franche-Comté.

(a) Évolution de la moyenne de janvier 2016 à mars 2016 par rapport à la moyenne d'octobre 2015 à décembre 2015.

(b) Évolution de la moyenne de janvier 2016 à mars 2016 par rapport à la moyenne de janvier 2015 à mars 2015.

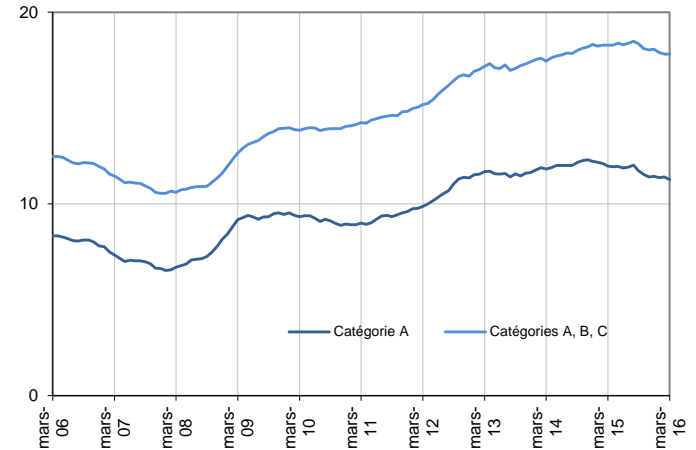
DEMANDEURS D'EMPLOI INSCRITS À PÔLE EMPLOI EN HAUTE-SAÔNE EN MARS 2016

Fin mars 2016, en Haute-Saône, le nombre de demandeurs d'emploi tenus de rechercher un emploi et sans activité (catégorie A) s'établit à 11 270. Ce nombre baisse de 1,2 % sur un mois (soit -140 personnes), de 1,5 % sur trois mois et de 5,9 % sur un an. En Bourgogne Franche-Comté, ce nombre baisse de 1,5 % sur un mois, de 0,5 % sur trois mois et de 0,6 % sur un an.

En Haute-Saône, le nombre de demandeurs d'emploi tenus de rechercher un emploi, ayant ou non exercé une activité dans le mois (catégories A, B, C) s'établit à 17 810 fin mars 2016. Ce nombre baisse de 0,1 % sur un mois (soit -10 personnes), de 1,4 % sur trois mois et de 2,6 % sur un an. En Bourgogne Franche-Comté, ce nombre baisse de 0,2 % sur un mois, de 0,8 % sur trois mois et progresse de 1,4 % sur un an.

Demandeurs d'emploi en catégories A et A, B, C en Haute-Saône

En milliers, données CVS



Source : Pôle emploi-Dares, STMT, traitements DR Pôle emploi-Direccte Bourgogne Franche-Comté.

Demandeurs d'emploi par catégorie

Données CVS

	Effectif			Évolution (en %) sur		
	Mars 2015	Février 2016	Mars 2016	un mois	trois mois	un an
Haute-Saône						
Inscrits tenus de rechercher un emploi, sans emploi (catégorie A)	11 980	11 410	11 270	-1,2	-1,5	-5,9
Inscrits tenus de rechercher un emploi, en activité réduite courte (catégorie B)	2 230	2 210	2 110	-4,5	-1,4	-5,4
Inscrits tenus de rechercher un emploi, en activité réduite longue (catégorie C)	4 070	4 200	4 430	5,5	-1,3	8,8
Ensemble des inscrits tenus de rechercher un emploi (catégories A, B, C)	18 280	17 820	17 810	-0,1	-1,4	-2,6
Inscrits non tenus de rechercher un emploi, sans emploi (catégorie D)	810	820	830	1,2	-2,4	2,5
Inscrits non tenus de rechercher un emploi, en emploi (catégorie E)	1 220	1 430	1 410	-1,4	-2,1	15,6
Ensemble des inscrits (catégories A, B, C, D, E)	20 310	20 070	20 050	-0,1	-1,5	-1,3
Bourgogne Franche-Comté						
Inscrits tenus de rechercher un emploi, sans emploi (catégorie A)	136 250	137 600	135 500	-1,5	-0,5	-0,6
Inscrits tenus de rechercher un emploi, en activité réduite courte (catégorie B)	28 320	28 400	28 560	0,6	-0,6	0,8
Inscrits tenus de rechercher un emploi, en activité réduite longue (catégorie C)	49 110	51 170	52 700	3,0	-1,5	7,3
Ensemble des inscrits tenus de rechercher un emploi (catégories A, B, C)	213 680	217 170	216 760	-0,2	-0,8	1,4
Inscrits non tenus de rechercher un emploi, sans emploi (catégorie D)	12 850	12 840	13 230	3,0	4,2	3,0
Inscrits non tenus de rechercher un emploi, en emploi (catégorie E)	10 560	12 880	12 840	-0,3	-0,1	21,6
Ensemble des inscrits (catégories A, B, C, D, E)	237 090	242 890	242 830	0,0	-0,5	2,4

Source : Pôle emploi-Dares, STMT, traitements DR Pôle emploi-Direccte Bourgogne Franche-Comté.

Les données publiées concernent les demandeurs d'emploi inscrits à Pôle emploi. La notion de demandeurs d'emploi est différente de celle de chômeurs au sens du Bureau international du travail (BIT). Au-delà des évolutions du marché du travail, différents facteurs peuvent davantage affecter les données relatives aux demandeurs d'emploi : modifications des règles d'indemnisation ou d'accompagnement des demandeurs d'emploi, changements de procédure, incidents. Un [document](#) présente les principaux changements de procédure et incidents ayant affecté les statistiques de demandeurs d'emploi.

L'ensemble des définitions et concepts figurent dans la [documentation méthodologique](#) en ligne.

Les évolutions mensuelles des séries corrigées des variations saisonnières (CVS) peuvent différer de la tendance de moyen terme des séries ; les évolutions sur trois mois sont à privilégier pour obtenir une information sur la tendance de moyen terme. Une [documentation](#) fournit des éléments d'aide à l'interprétation des séries mensuelles sur les demandeurs d'emploi.

Demandeurs d'emploi en catégorie A par sexe et âge

Données CVS

	Effectif			Évolution (en %) sur		
	Mars 2015	Février 2016	Mars 2016	un mois	trois mois	un an
Hommes	6 340	5 870	5 860	-0,2	-0,8	-7,6
Femmes	5 640	5 540	5 410	-2,3	-2,2	-4,1
Moins de 25 ans	2 140	1 800	1 830	1,7	0,0	-14,5
Hommes	1 170	920	970	5,4	3,2	-17,1
Femmes	970	880	860	-2,3	-3,4	-11,3
Entre 25 et 49 ans	6 620	6 360	6 280	-1,3	-0,9	-5,1
Hommes	3 500	3 330	3 310	-0,6	-0,3	-5,4
Femmes	3 120	3 030	2 970	-2,0	-1,7	-4,8
50 ans ou plus	3 220	3 250	3 160	-2,8	-3,4	-1,9
Hommes	1 670	1 620	1 580	-2,5	-4,2	-5,4
Femmes	1 550	1 630	1 580	-3,1	-2,5	1,9
Haute-Saône	11 980	11 410	11 270	-1,2	-1,5	-5,9

Source : Pôle emploi-Dares, STMT, traitements DR Pôle emploi-Directe Bourgogne Franche-Comté.

Demandeurs d'emploi en catégories A, B, C par sexe et âge

Données CVS

	Effectif			Évolution (en %) sur		
	Mars 2015	Février 2016	Mars 2016	un mois	trois mois	un an
Hommes	9 000	8 620	8 630	0,1	-1,7	-4,1
Femmes	9 280	9 200	9 180	-0,2	-1,2	-1,1
Moins de 25 ans	3 180	2 830	2 840	0,4	-2,1	-10,7
Hommes	1 690	1 450	1 480	2,1	-1,3	-12,4
Femmes	1 490	1 380	1 360	-1,4	-2,9	-8,7
Entre 25 et 49 ans	10 540	10 360	10 380	0,2	-0,9	-1,5
Hommes	5 230	5 100	5 110	0,2	-1,4	-2,3
Femmes	5 310	5 260	5 270	0,2	-0,4	-0,8
50 ans ou plus	4 560	4 630	4 590	-0,9	-2,3	0,7
Hommes	2 080	2 070	2 040	-1,4	-2,9	-1,9
Femmes	2 480	2 560	2 550	-0,4	-1,9	2,8
Haute-Saône	18 280	17 820	17 810	-0,1	-1,4	-2,6

Source : Pôle emploi-Dares, STMT, traitements DR Pôle emploi-Directe Bourgogne Franche-Comté.

Ancienneté en catégories A, B, C des demandeurs d'emploi

Données CVS

	Effectif			Évolution (en % et point) sur		
	Mars 2015	Février 2016	Mars 2016	un mois	trois mois	un an
Haute-Saône						
Inscrits depuis moins de 1 an	10 130	9 300	9 340	0,4	-0,6	-7,8
Moins de 3 mois	3 620	3 660	3 740	2,2	5,9	3,3
De 3 mois à moins de 6 mois	2 760	2 400	2 440	1,7	-0,8	-11,6
De 6 mois à moins de 12 mois	3 750	3 240	3 160	-2,5	-7,3	-15,7
Inscrits depuis 1 an ou plus	8 150	8 520	8 470	-0,6	-2,3	3,9
De 1 an à moins de 2 ans	3 590	3 820	3 820	0,0	-2,3	6,4
De 2 ans à moins de 3 ans	1 900	1 800	1 770	-1,7	-4,3	-6,8
3 ans ou plus	2 660	2 900	2 880	-0,7	-1,0	8,3
Part des demandeurs d'emploi inscrits depuis 1 an ou plus (en %)	44,6	47,8	47,6	-0,2 pt	-0,4 pt	+3,0 pt
Bourgogne Franche-Comté						
Demandeurs d'emploi inscrits depuis 1 an ou plus en catégories A, B, C	92 900	98 830	98 570	-0,3	-0,3	6,1
Part des demandeurs d'emploi inscrits depuis 1 an ou plus (en %)	43,5	45,5	45,5	+0,0 pt	+0,2 pt	+2,0 pt

Source : Pôle emploi-Dares, STMT, traitements DR Pôle emploi-Directe Bourgogne Franche-Comté.

Entrées et sorties de catégories A, B, C

Données CVS

	Effectif moyen	Évolution	Évolution
	janvier 2016 - mars 2016	trimestrielle (en %) (a)	annuelle (en %) (b)
Haute-Saône			
Entrées	1 690	7,6	7,6
Sorties	1 740	5,5	13,0
Bourgogne Franche-Comté			
Entrées	20 640	3,5	5,1
Sorties	20 950	6,7	14,2

Source : Pôle emploi-Dares, STMT, traitements DR Pôle emploi-Directe Bourgogne Franche-Comté.

(a) Évolution de la moyenne de janvier 2016 à mars 2016 par rapport à la moyenne d'octobre 2015 à décembre 2015.

(b) Évolution de la moyenne de janvier 2016 à mars 2016 par rapport à la moyenne de janvier 2015 à mars 2015.

DEMANDEURS D'EMPLOI INSCRITS À PÔLE EMPLOI DANS LE JURA EN MARS 2016

Fin mars 2016, dans le Jura, le nombre de demandeurs d'emploi tenus de rechercher un emploi et sans activité (catégorie A) s'établit à 10 640. Ce nombre baisse de 1,9 % sur un mois (soit -210 personnes), de 0,1 % sur trois mois et progresse de 1,4 % sur un an.

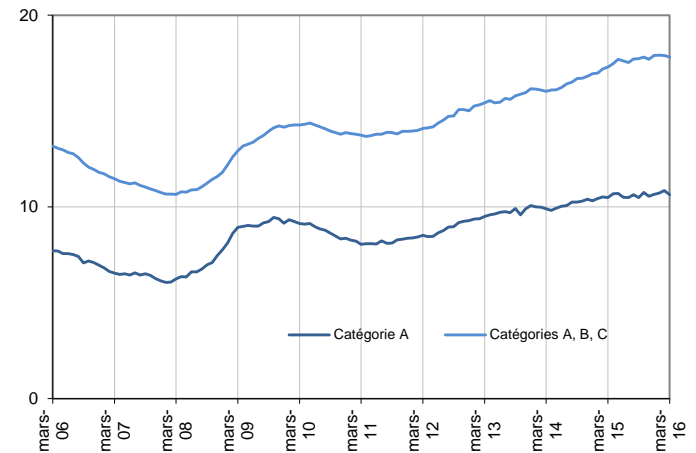
En Bourgogne Franche-Comté, ce nombre baisse de 1,5 % sur un mois, de 0,5 % sur trois mois et de 0,6 % sur un an.

Dans le Jura, le nombre de demandeurs d'emploi tenus de rechercher un emploi, ayant ou non exercé une activité dans le mois (catégories A, B, C) s'établit à 17 810 fin mars 2016. Ce nombre baisse de 0,4 % sur un mois (soit -80 personnes), de 0,4 % sur trois mois et progresse de 3,0 % sur un an.

En Bourgogne Franche-Comté, ce nombre baisse de 0,2 % sur un mois, de 0,8 % sur trois mois et progresse de 1,4 % sur un an.

Demandeurs d'emploi en catégories A et A, B, C dans le Jura

En milliers, données CVS



Source : Pôle emploi-Dares, STMT, traitements DR Pôle emploi-Direccte Bourgogne Franche-Comté.

Demandeurs d'emploi par catégorie

Données CVS

	Effectif			Évolution (en %) sur		
	Mars 2015	Février 2016	Mars 2016	un mois	trois mois	un an
Jura						
Inscrits tenus de rechercher un emploi, sans emploi (catégorie A)	10 490	10 850	10 640	-1,9	-0,1	1,4
Inscrits tenus de rechercher un emploi, en activité réduite courte (catégorie B)	2 440	2 460	2 460	0,0	-1,2	0,8
Inscrits tenus de rechercher un emploi, en activité réduite longue (catégorie C)	4 360	4 580	4 710	2,8	-0,8	8,0
Ensemble des inscrits tenus de rechercher un emploi (catégories A, B, C)	17 290	17 890	17 810	-0,4	-0,4	3,0
Inscrits non tenus de rechercher un emploi, sans emploi (catégorie D)	1 630	1 400	1 460	4,3	1,4	-10,4
Inscrits non tenus de rechercher un emploi, en emploi (catégorie E)	860	1 190	1 220	2,5	4,3	41,9
Ensemble des inscrits (catégories A, B, C, D, E)	19 780	20 480	20 490	0,0	0,0	3,6
Bourgogne Franche-Comté						
Inscrits tenus de rechercher un emploi, sans emploi (catégorie A)	136 250	137 600	135 500	-1,5	-0,5	-0,6
Inscrits tenus de rechercher un emploi, en activité réduite courte (catégorie B)	28 320	28 400	28 560	0,6	-0,6	0,8
Inscrits tenus de rechercher un emploi, en activité réduite longue (catégorie C)	49 110	51 170	52 700	3,0	-1,5	7,3
Ensemble des inscrits tenus de rechercher un emploi (catégories A, B, C)	213 680	217 170	216 760	-0,2	-0,8	1,4
Inscrits non tenus de rechercher un emploi, sans emploi (catégorie D)	12 850	12 840	13 230	3,0	4,2	3,0
Inscrits non tenus de rechercher un emploi, en emploi (catégorie E)	10 560	12 880	12 840	-0,3	-0,1	21,6
Ensemble des inscrits (catégories A, B, C, D, E)	237 090	242 890	242 830	0,0	-0,5	2,4

Source : Pôle emploi-Dares, STMT, traitements DR Pôle emploi-Direccte Bourgogne Franche-Comté.

Les données publiées concernent les demandeurs d'emploi inscrits à Pôle emploi. La notion de demandeurs d'emploi est différente de celle de chômeurs au sens du Bureau international du travail (BIT). Au-delà des évolutions du marché du travail, différents facteurs peuvent davantage affecter les données relatives aux demandeurs d'emploi : modifications des règles d'indemnisation ou d'accompagnement des demandeurs d'emploi, changements de procédure, incidents. Un [document](#) présente les principaux changements de procédure et incidents ayant affecté les statistiques de demandeurs d'emploi.

L'ensemble des définitions et concepts figurent dans la [documentation méthodologique](#) en ligne.

Les évolutions mensuelles des séries corrigées des variations saisonnières (CVS) peuvent différer de la tendance de moyen terme des séries ; les évolutions sur trois mois sont à privilégier pour obtenir une information sur la tendance de moyen terme. Une [documentation](#) fournit des éléments d'aide à l'interprétation des séries mensuelles sur les demandeurs d'emploi.

Demandeurs d'emploi en catégorie A par sexe et âge

Données CVS

	Effectif			Évolution (en %) sur		
	Mars 2015	Février 2016	Mars 2016	un mois	trois mois	un an
Hommes	5 650	5 710	5 660	-0,9	0,2	0,2
Femmes	4 840	5 140	4 980	-3,1	-0,4	2,9
Moins de 25 ans	1 850	1 710	1 730	1,2	0,0	-6,5
Hommes	1 020	940	940	0,0	-2,1	-7,8
Femmes	830	770	790	2,6	2,6	-4,8
Entre 25 et 49 ans	6 030	6 260	6 060	-3,2	-0,7	0,5
Hommes	3 250	3 280	3 220	-1,8	0,3	-0,9
Femmes	2 780	2 980	2 840	-4,7	-1,7	2,2
50 ans ou plus	2 610	2 880	2 850	-1,0	1,1	9,2
Hommes	1 380	1 490	1 500	0,7	1,4	8,7
Femmes	1 230	1 390	1 350	-2,9	0,7	9,8
Jura	10 490	10 850	10 640	-1,9	-0,1	1,4

Source : Pôle emploi-Dares, STMT, traitements DR Pôle emploi-Directe Bourgogne Franche-Comté.

Demandeurs d'emploi en catégories A, B, C par sexe et âge

Données CVS

	Effectif			Évolution (en %) sur		
	Mars 2015	Février 2016	Mars 2016	un mois	trois mois	un an
Hommes	8 530	8 670	8 600	-0,8	-1,4	0,8
Femmes	8 760	9 220	9 210	-0,1	0,4	5,1
Moins de 25 ans	3 010	2 810	2 820	0,4	-0,7	-6,3
Hommes	1 580	1 490	1 470	-1,3	-2,6	-7,0
Femmes	1 430	1 320	1 350	2,3	1,5	-5,6
Entre 25 et 49 ans	10 270	10 590	10 510	-0,8	-1,0	2,3
Hommes	5 110	5 140	5 090	-1,0	-2,1	-0,4
Femmes	5 160	5 450	5 420	-0,6	0,0	5,0
50 ans ou plus	4 010	4 490	4 480	-0,2	1,1	11,7
Hommes	1 840	2 040	2 040	0,0	1,5	10,9
Femmes	2 170	2 450	2 440	-0,4	0,8	12,4
Jura	17 290	17 890	17 810	-0,4	-0,4	3,0

Source : Pôle emploi-Dares, STMT, traitements DR Pôle emploi-Directe Bourgogne Franche-Comté.

Ancienneté en catégories A, B, C des demandeurs d'emploi

Données CVS

	Effectif			Évolution (en % et point) sur		
	Mars 2015	Février 2016	Mars 2016	un mois	trois mois	un an
Jura						
Inscrits depuis moins de 1 an	10 630	10 590	10 580	-0,1	-0,7	-0,5
Moins de 3 mois	4 100	4 190	4 150	-1,0	2,7	1,2
De 3 mois à moins de 6 mois	2 940	2 770	2 870	3,6	4,7	-2,4
De 6 mois à moins de 12 mois	3 590	3 630	3 560	-1,9	-8,0	-0,8
Inscrits depuis 1 an ou plus	6 660	7 300	7 230	-1,0	-0,1	8,6
De 1 an à moins de 2 ans	3 320	3 720	3 670	-1,3	1,7	10,5
De 2 ans à moins de 3 ans	1 520	1 570	1 570	0,0	-1,3	3,3
3 ans ou plus	1 820	2 010	1 990	-1,0	-2,5	9,3
Part des demandeurs d'emploi inscrits depuis 1 an ou plus (en %)	38,5	40,8	40,6	-0,2 pt	+0,1 pt	+2,1 pt
Bourgogne Franche-Comté						
Demandeurs d'emploi inscrits depuis 1 an ou plus en catégories A, B, C	92 900	98 830	98 570	-0,3	-0,3	6,1
Part des demandeurs d'emploi inscrits depuis 1 an ou plus (en %)	43,5	45,5	45,5	+0,0 pt	+0,2 pt	+2,0 pt

Source : Pôle emploi-Dares, STMT, traitements DR Pôle emploi-Directe Bourgogne Franche-Comté.

Entrées et sorties de catégories A, B, C

Données CVS

	Effectif moyen	Évolution	Évolution
	janvier 2016 - mars 2016	trimestrielle (en %) (a)	annuelle (en %) (b)
Jura			
Entrées	1 930	6,6	7,8
Sorties	1 920	9,7	18,5
Bourgogne Franche-Comté			
Entrées	20 640	3,5	5,1
Sorties	20 950	6,7	14,2

Source : Pôle emploi-Dares, STMT, traitements DR Pôle emploi-Directe Bourgogne Franche-Comté.

(a) Évolution de la moyenne de janvier 2016 à mars 2016 par rapport à la moyenne d'octobre 2015 à décembre 2015.

(b) Évolution de la moyenne de janvier 2016 à mars 2016 par rapport à la moyenne de janvier 2015 à mars 2015.

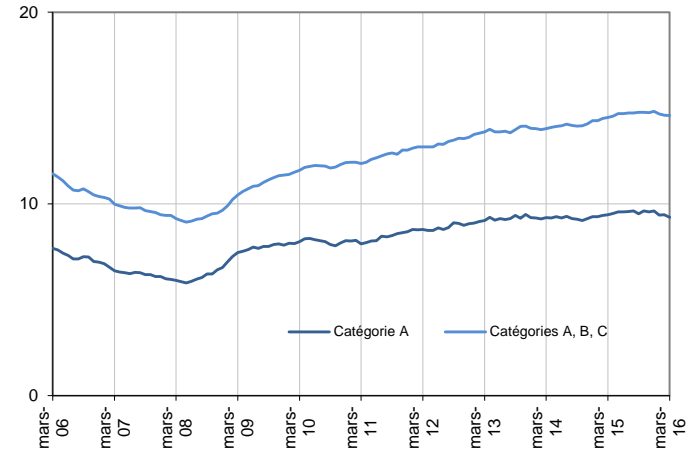
DEMANDEURS D'EMPLOI INSCRITS À PÔLE EMPLOI DANS LA NIÈVRE EN MARS 2016

Fin mars 2016, dans la Nièvre, le nombre de demandeurs d'emploi tenus de rechercher un emploi et sans activité (catégorie A) s'établit à 9 300. Ce nombre baisse de 1,5 % sur un mois (soit -140 personnes), de 3,5 % sur trois mois et de 1,4 % sur un an. En Bourgogne Franche-Comté, ce nombre baisse de 1,5 % sur un mois, de 0,5 % sur trois mois et de 0,6 % sur un an.

Dans la Nièvre, le nombre de demandeurs d'emploi tenus de rechercher un emploi, ayant ou non exercé une activité dans le mois (catégories A, B, C) s'établit à 14 610 fin mars 2016. Ce nombre baisse de 0,1 % sur un mois (soit -20 personnes), de 1,4 % sur trois mois et progresse de 0,7 % sur un an. En Bourgogne Franche-Comté, ce nombre baisse de 0,2 % sur un mois, de 0,8 % sur trois mois et progresse de 1,4 % sur un an.

Demandeurs d'emploi en catégories A et A, B, C dans la Nièvre

En milliers, données CVS



Source : Pôle emploi-Dares, STMT, traitements DR Pôle emploi-Direccte Bourgogne Franche-Comté.

Demandeurs d'emploi par catégorie

Données CVS

	Effectif			Évolution (en %) sur		
	Mars 2015	Février 2016	Mars 2016	un mois	trois mois	un an
Nièvre						
Inscrits tenus de rechercher un emploi, sans emploi (catégorie A)	9 430	9 440	9 300	-1,5	-3,5	-1,4
Inscrits tenus de rechercher un emploi, en activité réduite courte (catégorie B)	1 910	1 960	1 990	1,5	1,0	4,2
Inscrits tenus de rechercher un emploi, en activité réduite longue (catégorie C)	3 170	3 230	3 320	2,8	3,4	4,7
Ensemble des inscrits tenus de rechercher un emploi (catégories A, B, C)	14 510	14 630	14 610	-0,1	-1,4	0,7
Inscrits non tenus de rechercher un emploi, sans emploi (catégorie D)	950	990	1 010	2,0	4,1	6,3
Inscrits non tenus de rechercher un emploi, en emploi (catégorie E)	710	900	910	1,1	4,6	28,2
Ensemble des inscrits (catégories A, B, C, D, E)	16 170	16 520	16 530	0,1	-0,8	2,2
Bourgogne Franche-Comté						
Inscrits tenus de rechercher un emploi, sans emploi (catégorie A)	136 250	137 600	135 500	-1,5	-0,5	-0,6
Inscrits tenus de rechercher un emploi, en activité réduite courte (catégorie B)	28 320	28 400	28 560	0,6	-0,6	0,8
Inscrits tenus de rechercher un emploi, en activité réduite longue (catégorie C)	49 110	51 170	52 700	3,0	-1,5	7,3
Ensemble des inscrits tenus de rechercher un emploi (catégories A, B, C)	213 680	217 170	216 760	-0,2	-0,8	1,4
Inscrits non tenus de rechercher un emploi, sans emploi (catégorie D)	12 850	12 840	13 230	3,0	4,2	3,0
Inscrits non tenus de rechercher un emploi, en emploi (catégorie E)	10 560	12 880	12 840	-0,3	-0,1	21,6
Ensemble des inscrits (catégories A, B, C, D, E)	237 090	242 890	242 830	0,0	-0,5	2,4

Source : Pôle emploi-Dares, STMT, traitements DR Pôle emploi-Direccte Bourgogne Franche-Comté.

Les données publiées concernent les demandeurs d'emploi inscrits à Pôle emploi. La notion de demandeurs d'emploi est différente de celle de chômeurs au sens du Bureau international du travail (BIT). Au-delà des évolutions du marché du travail, différents facteurs peuvent davantage affecter les données relatives aux demandeurs d'emploi : modifications des règles d'indemnisation ou d'accompagnement des demandeurs d'emploi, changements de procédure, incidents. Un [document](#) présente les principaux changements de procédure et incidents ayant affecté les statistiques de demandeurs d'emploi.

L'ensemble des définitions et concepts figurent dans la [documentation méthodologique](#) en ligne.

Les évolutions mensuelles des séries corrigées des variations saisonnières (CVS) peuvent différer de la tendance de moyen terme des séries ; les évolutions sur trois mois sont à privilégier pour obtenir une information sur la tendance de moyen terme. Une [documentation](#) fournit des éléments d'aide à l'interprétation des séries mensuelles sur les demandeurs d'emploi.

Demandeurs d'emploi en catégorie A par sexe et âge

Données CVS

	Effectif			Évolution (en %) sur		
	Mars 2015	Février 2016	Mars 2016	un mois	trois mois	un an
Hommes	5 120	5 130	5 050	-1,6	-3,6	-1,4
Femmes	4 310	4 310	4 250	-1,4	-3,4	-1,4
Moins de 25 ans	1 640	1 480	1 480	0,0	-5,1	-9,8
Hommes	880	830	810	-2,4	-5,8	-8,0
Femmes	760	650	670	3,1	-4,3	-11,8
Entre 25 et 49 ans	5 140	5 150	5 070	-1,6	-4,3	-1,4
Hommes	2 800	2 810	2 770	-1,4	-4,8	-1,1
Femmes	2 340	2 340	2 300	-1,7	-3,8	-1,7
50 ans ou plus	2 650	2 810	2 750	-2,1	-1,1	3,8
Hommes	1 440	1 490	1 470	-1,3	0,0	2,1
Femmes	1 210	1 320	1 280	-3,0	-2,3	5,8
Nièvre	9 430	9 440	9 300	-1,5	-3,5	-1,4

Source : Pôle emploi-Dares, STMT, traitements DR Pôle emploi-Directe Bourgogne Franche-Comté.

Demandeurs d'emploi en catégories A, B, C par sexe et âge

Données CVS

	Effectif			Évolution (en %) sur		
	Mars 2015	Février 2016	Mars 2016	un mois	trois mois	un an
Hommes	7 280	7 380	7 340	-0,5	-1,7	0,8
Femmes	7 230	7 250	7 270	0,3	-1,1	0,6
Moins de 25 ans	2 480	2 330	2 330	0,0	-1,7	-6,0
Hommes	1 290	1 240	1 230	-0,8	-3,1	-4,7
Femmes	1 190	1 090	1 100	0,9	0,0	-7,6
Entre 25 et 49 ans	8 210	8 270	8 260	-0,1	-2,1	0,6
Hommes	4 140	4 220	4 210	-0,2	-2,3	1,7
Femmes	4 070	4 050	4 050	0,0	-1,9	-0,5
50 ans ou plus	3 820	4 030	4 020	-0,2	0,2	5,2
Hommes	1 850	1 920	1 900	-1,0	0,5	2,7
Femmes	1 970	2 110	2 120	0,5	0,0	7,6
Nièvre	14 510	14 630	14 610	-0,1	-1,4	0,7

Source : Pôle emploi-Dares, STMT, traitements DR Pôle emploi-Directe Bourgogne Franche-Comté.

Ancienneté en catégories A, B, C des demandeurs d'emploi

Données CVS

	Effectif			Évolution (en % et point) sur		
	Mars 2015	Février 2016	Mars 2016	un mois	trois mois	un an
Nièvre						
Inscrits depuis moins de 1 an	7 830	7 570	7 600	0,4	-2,9	-2,9
Moins de 3 mois	2 980	2 830	2 910	2,8	0,0	-2,3
De 3 mois à moins de 6 mois	2 160	2 030	2 000	-1,5	-1,5	-7,4
De 6 mois à moins de 12 mois	2 690	2 710	2 690	-0,7	-6,9	0,0
Inscrits depuis 1 an ou plus	6 680	7 060	7 010	-0,7	0,3	4,9
De 1 an à moins de 2 ans	2 900	3 070	3 040	-1,0	0,7	4,8
De 2 ans à moins de 3 ans	1 510	1 500	1 510	0,7	-1,3	0,0
3 ans ou plus	2 270	2 490	2 460	-1,2	0,8	8,4
Part des demandeurs d'emploi inscrits depuis 1 an ou plus (en %)	46,0	48,3	48,0	-0,3 pt	+0,8 pt	+2,0 pt
Bourgogne Franche-Comté						
Demandeurs d'emploi inscrits depuis 1 an ou plus en catégories A, B, C	92 900	98 830	98 570	-0,3	-0,3	6,1
Part des demandeurs d'emploi inscrits depuis 1 an ou plus (en %)	43,5	45,5	45,5	+0,0 pt	+0,2 pt	+2,0 pt

Source : Pôle emploi-Dares, STMT, traitements DR Pôle emploi-Directe Bourgogne Franche-Comté.

Entrées et sorties de catégories A, B, C

Données CVS

	Effectif moyen	Évolution	Évolution
	janvier 2016 - mars 2016	trimestrielle (en %) (a)	annuelle (en %) (b)
Nièvre			
Entrées	1 350	4,7	2,3
Sorties	1 400	11,1	12,9
Bourgogne Franche-Comté			
Entrées	20 640	3,5	5,1
Sorties	20 950	6,7	14,2

Source : Pôle emploi-Dares, STMT, traitements DR Pôle emploi-Directe Bourgogne Franche-Comté.

(a) Évolution de la moyenne de janvier 2016 à mars 2016 par rapport à la moyenne d'octobre 2015 à décembre 2015.

(b) Évolution de la moyenne de janvier 2016 à mars 2016 par rapport à la moyenne de janvier 2015 à mars 2015.

DEMANDEURS D'EMPLOI INSCRITS À PÔLE EMPLOI EN SAÔNE ET LOIRE EN MARS 2016

Fin mars 2016, en Saône et Loire, le nombre de demandeurs d'emploi tenus de rechercher un emploi et sans activité (catégorie A) s'établit à 26 050. Ce nombre baisse de 0,8 % sur un mois (soit -220 personnes), de 0,3 % sur trois mois et progresse de 0,8 % sur un an.

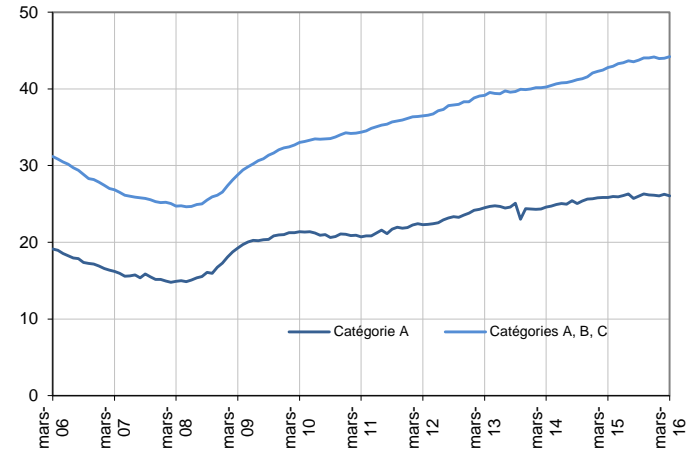
En Bourgogne Franche-Comté, ce nombre baisse de 1,5 % sur un mois, de 0,5 % sur trois mois et de 0,6 % sur un an.

En Saône et Loire, le nombre de demandeurs d'emploi tenus de rechercher un emploi, ayant ou non exercé une activité dans le mois (catégories A, B, C) s'établit à 44 190 fin mars 2016. Ce nombre augmente de 0,4 % sur un mois (soit +190 personnes), est stable sur trois mois et progresse de 3,3 % sur un an.

En Bourgogne Franche-Comté, ce nombre baisse de 0,2 % sur un mois, de 0,8 % sur trois mois et progresse de 1,4 % sur un an.

Demandeurs d'emploi en catégories A et A, B, C en Saône et Loire

En milliers, données CVS



Source : Pôle emploi-Dares, STMT, traitements DR Pôle emploi-Direccte Bourgogne Franche-Comté.

Demandeurs d'emploi par catégorie

Données CVS

	Effectif			Évolution (en %) sur		
	Mars 2015	Février 2016	Mars 2016	un mois	trois mois	un an
Saône et Loire						
Inscrits tenus de rechercher un emploi, sans emploi (catégorie A)	25 850	26 270	26 050	-0,8	-0,3	0,8
Inscrits tenus de rechercher un emploi, en activité réduite courte (catégorie B)	6 390	6 330	6 440	1,7	2,2	0,8
Inscrits tenus de rechercher un emploi, en activité réduite longue (catégorie C)	10 530	11 400	11 700	2,6	-0,5	11,1
Ensemble des inscrits tenus de rechercher un emploi (catégories A, B, C)	42 770	44 000	44 190	0,4	0,0	3,3
Inscrits non tenus de rechercher un emploi, sans emploi (catégorie D)	2 520	2 530	2 570	1,6	4,9	2,0
Inscrits non tenus de rechercher un emploi, en emploi (catégorie E)	2 140	2 450	2 400	-2,0	-1,6	12,1
Ensemble des inscrits (catégories A, B, C, D, E)	47 430	48 980	49 160	0,4	0,2	3,6
Bourgogne Franche-Comté						
Inscrits tenus de rechercher un emploi, sans emploi (catégorie A)	136 250	137 600	135 500	-1,5	-0,5	-0,6
Inscrits tenus de rechercher un emploi, en activité réduite courte (catégorie B)	28 320	28 400	28 560	0,6	-0,6	0,8
Inscrits tenus de rechercher un emploi, en activité réduite longue (catégorie C)	49 110	51 170	52 700	3,0	-1,5	7,3
Ensemble des inscrits tenus de rechercher un emploi (catégories A, B, C)	213 680	217 170	216 760	-0,2	-0,8	1,4
Inscrits non tenus de rechercher un emploi, sans emploi (catégorie D)	12 850	12 840	13 230	3,0	4,2	3,0
Inscrits non tenus de rechercher un emploi, en emploi (catégorie E)	10 560	12 880	12 840	-0,3	-0,1	21,6
Ensemble des inscrits (catégories A, B, C, D, E)	237 090	242 890	242 830	0,0	-0,5	2,4

Source : Pôle emploi-Dares, STMT, traitements DR Pôle emploi-Direccte Bourgogne Franche-Comté.

Les données publiées concernent les demandeurs d'emploi inscrits à Pôle emploi. La notion de demandeurs d'emploi est différente de celle de chômeurs au sens du Bureau international du travail (BIT). Au-delà des évolutions du marché du travail, différents facteurs peuvent davantage affecter les données relatives aux demandeurs d'emploi : modifications des règles d'indemnisation ou d'accompagnement des demandeurs d'emploi, changements de procédure, incidents. Un [document](#) présente les principaux changements de procédure et incidents ayant affecté les statistiques de demandeurs d'emploi.

L'ensemble des définitions et concepts figurent dans la [documentation méthodologique](#) en ligne.

Les évolutions mensuelles des séries corrigées des variations saisonnières (CVS) peuvent différer de la tendance de moyen terme des séries ; les évolutions sur trois mois sont à privilégier pour obtenir une information sur la tendance de moyen terme. Une [documentation](#) fournit des éléments d'aide à l'interprétation des séries mensuelles sur les demandeurs d'emploi.

Demandeurs d'emploi en catégorie A par sexe et âge

Données CVS

	Effectif			Évolution (en %) sur		
	Mars 2015	Février 2016	Mars 2016	un mois	trois mois	un an
Hommes	13 570	13 530	13 560	0,2	0,7	-0,1
Femmes	12 280	12 740	12 490	-2,0	-1,3	1,7
Moins de 25 ans	4 350	4 010	4 050	1,0	-0,2	-6,9
Hommes	2 340	2 140	2 140	0,0	-0,9	-8,5
Femmes	2 010	1 870	1 910	2,1	0,5	-5,0
Entre 25 et 49 ans	14 570	14 940	14 740	-1,3	-0,3	1,2
Hommes	7 700	7 700	7 740	0,5	1,4	0,5
Femmes	6 870	7 240	7 000	-3,3	-2,2	1,9
50 ans ou plus	6 930	7 320	7 260	-0,8	-0,1	4,8
Hommes	3 530	3 690	3 680	-0,3	0,3	4,2
Femmes	3 400	3 630	3 580	-1,4	-0,6	5,3
Saône et Loire	25 850	26 270	26 050	-0,8	-0,3	0,8

Source : Pôle emploi-Dares, STMT, traitements DR Pôle emploi-Directe Bourgogne Franche-Comté.

Demandeurs d'emploi en catégories A, B, C par sexe et âge

Données CVS

	Effectif			Évolution (en %) sur		
	Mars 2015	Février 2016	Mars 2016	un mois	trois mois	un an
Hommes	20 780	21 170	21 280	0,5	-0,1	2,4
Femmes	21 990	22 830	22 910	0,4	0,1	4,2
Moins de 25 ans	7 210	6 920	7 020	1,4	-0,4	-2,6
Hommes	3 680	3 540	3 560	0,6	-1,4	-3,3
Femmes	3 530	3 380	3 460	2,4	0,6	-2,0
Entre 25 et 49 ans	24 940	25 770	25 800	0,1	-0,2	3,4
Hommes	12 330	12 590	12 650	0,5	-0,1	2,6
Femmes	12 610	13 180	13 150	-0,2	-0,2	4,3
50 ans ou plus	10 620	11 310	11 370	0,5	0,7	7,1
Hommes	4 770	5 040	5 070	0,6	0,8	6,3
Femmes	5 850	6 270	6 300	0,5	0,6	7,7
Saône et Loire	42 770	44 000	44 190	0,4	0,0	3,3

Source : Pôle emploi-Dares, STMT, traitements DR Pôle emploi-Directe Bourgogne Franche-Comté.

Ancienneté en catégories A, B, C des demandeurs d'emploi

Données CVS

	Effectif			Évolution (en % et point) sur		
	Mars 2015	Février 2016	Mars 2016	un mois	trois mois	un an
Saône et Loire						
Inscrits depuis moins de 1 an	23 580	23 270	23 410	0,6	-0,4	-0,7
Moins de 3 mois	8 800	8 560	8 760	2,3	0,1	-0,5
De 3 mois à moins de 6 mois	6 420	6 350	6 300	-0,8	1,6	-1,9
De 6 mois à moins de 12 mois	8 360	8 360	8 350	-0,1	-2,5	-0,1
Inscrits depuis 1 an ou plus	19 190	20 730	20 780	0,2	0,5	8,3
De 1 an à moins de 2 ans	8 530	9 400	9 430	0,3	1,2	10,6
De 2 ans à moins de 3 ans	4 320	4 300	4 350	1,2	-0,7	0,7
3 ans ou plus	6 340	7 030	7 000	-0,4	0,4	10,4
Part des demandeurs d'emploi inscrits depuis 1 an ou plus (en %)	44,9	47,1	47,0	-0,1 pt	+0,2 pt	+2,1 pt
Bourgogne Franche-Comté						
Demandeurs d'emploi inscrits depuis 1 an ou plus en catégories A, B, C	92 900	98 830	98 570	-0,3	-0,3	6,1
Part des demandeurs d'emploi inscrits depuis 1 an ou plus (en %)	43,5	45,5	45,5	+0,0 pt	+0,2 pt	+2,0 pt

Source : Pôle emploi-Dares, STMT, traitements DR Pôle emploi-Directe Bourgogne Franche-Comté.

Entrées et sorties de catégories A, B, C

Données CVS

	Effectif moyen	Évolution	Évolution
	janvier 2016 - mars 2016	trimestrielle (en %) (a)	annuelle (en %) (b)
Saône et Loire			
Entrées	3 910	3,4	3,7
Sorties	3 850	5,5	11,0
Bourgogne Franche-Comté			
Entrées	20 640	3,5	5,1
Sorties	20 950	6,7	14,2

Source : Pôle emploi-Dares, STMT, traitements DR Pôle emploi-Directe Bourgogne Franche-Comté.

(a) Évolution de la moyenne de janvier 2016 à mars 2016 par rapport à la moyenne d'octobre 2015 à décembre 2015.

(b) Évolution de la moyenne de janvier 2016 à mars 2016 par rapport à la moyenne de janvier 2015 à mars 2015.

DEMANDEURS D'EMPLOI INSCRITS À PÔLE EMPLOI DANS LE TERRITOIRE DE BELFORT EN MARS 2016

Fin mars 2016, dans le Territoire de Belfort, le nombre de demandeurs d'emploi tenus de rechercher un emploi et sans activité (catégorie A) s'établit à 8 410. Ce nombre baisse de 2,5 % sur un mois (soit -220 personnes), de 0,6 % sur trois mois et de 2,8 % sur un an.

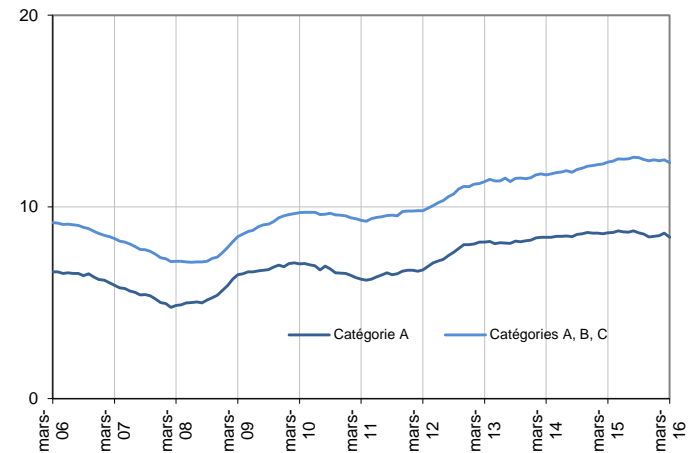
En Bourgogne Franche-Comté, ce nombre baisse de 1,5 % sur un mois, de 0,5 % sur trois mois et de 0,6 % sur un an.

Dans le Territoire de Belfort, le nombre de demandeurs d'emploi tenus de rechercher un emploi, ayant ou non exercé une activité dans le mois (catégories A, B, C) s'établit à 12 300 fin mars 2016. Ce nombre baisse de 1,3 % sur un mois (soit -160 personnes), de 1,2 % sur trois mois et de 0,3 % sur un an.

En Bourgogne Franche-Comté, ce nombre baisse de 0,2 % sur un mois, de 0,8 % sur trois mois et progresse de 1,4 % sur un an.

Demandeurs d'emploi en catégories A et A, B, C dans le Territoire de Belfort

En milliers, données CVS



Source : Pôle emploi-Dares, STMT, traitements DR Pôle emploi-Direccte Bourgogne Franche-Comté.

Demandeurs d'emploi par catégorie

Données CVS

	Effectif			Évolution (en %) sur		
	Mars 2015	Février 2016	Mars 2016	un mois	trois mois	un an
Territoire de Belfort						
Inscrits tenus de rechercher un emploi, sans emploi (catégorie A)	8 650	8 630	8 410	-2,5	-0,6	-2,8
Inscrits tenus de rechercher un emploi, en activité réduite courte (catégorie B)	1 340	1 280	1 270	-0,8	-2,3	-5,2
Inscrits tenus de rechercher un emploi, en activité réduite longue (catégorie C)	2 350	2 550	2 620	2,7	-2,6	11,5
Ensemble des inscrits tenus de rechercher un emploi (catégories A, B, C)	12 340	12 460	12 300	-1,3	-1,2	-0,3
Inscrits non tenus de rechercher un emploi, sans emploi (catégorie D)	430	640	680	6,3	17,2	58,1
Inscrits non tenus de rechercher un emploi, en emploi (catégorie E)	700	810	830	2,5	1,2	18,6
Ensemble des inscrits (catégories A, B, C, D, E)	13 470	13 910	13 810	-0,7	-0,3	2,5
Bourgogne Franche-Comté						
Inscrits tenus de rechercher un emploi, sans emploi (catégorie A)	136 250	137 600	135 500	-1,5	-0,5	-0,6
Inscrits tenus de rechercher un emploi, en activité réduite courte (catégorie B)	28 320	28 400	28 560	0,6	-0,6	0,8
Inscrits tenus de rechercher un emploi, en activité réduite longue (catégorie C)	49 110	51 170	52 700	3,0	-1,5	7,3
Ensemble des inscrits tenus de rechercher un emploi (catégories A, B, C)	213 680	217 170	216 760	-0,2	-0,8	1,4
Inscrits non tenus de rechercher un emploi, sans emploi (catégorie D)	12 850	12 840	13 230	3,0	4,2	3,0
Inscrits non tenus de rechercher un emploi, en emploi (catégorie E)	10 560	12 880	12 840	-0,3	-0,1	21,6
Ensemble des inscrits (catégories A, B, C, D, E)	237 090	242 890	242 830	0,0	-0,5	2,4

Source : Pôle emploi-Dares, STMT, traitements DR Pôle emploi-Direccte Bourgogne Franche-Comté.

Les données publiées concernent les demandeurs d'emploi inscrits à Pôle emploi. La notion de demandeurs d'emploi est différente de celle de chômeurs au sens du Bureau international du travail (BIT). Au-delà des évolutions du marché du travail, différents facteurs peuvent davantage affecter les données relatives aux demandeurs d'emploi : modifications des règles d'indemnisation ou d'accompagnement des demandeurs d'emploi, changements de procédure, incidents. Un [document](#) présente les principaux changements de procédure et incidents ayant affecté les statistiques de demandeurs d'emploi.

L'ensemble des définitions et concepts figurent dans la [documentation méthodologique](#) en ligne.

Les évolutions mensuelles des séries corrigées des variations saisonnières (CVS) peuvent différer de la tendance de moyen terme des séries ; les évolutions sur trois mois sont à privilégier pour obtenir une information sur la tendance de moyen terme. Une [documentation](#) fournit des éléments d'aide à l'interprétation des séries mensuelles sur les demandeurs d'emploi.

Demandeurs d'emploi en catégorie A par sexe et âge

Données CVS

	Effectif			Évolution (en %) sur		
	Mars 2015	Février 2016	Mars 2016	un mois	trois mois	un an
Hommes	4 620	4 490	4 420	-1,6	0,2	-4,3
Femmes	4 030	4 140	3 990	-3,6	-1,5	-1,0
Moins de 25 ans	1 530	1 290	1 250	-3,1	-4,6	-18,3
Hommes	800	650	650	0,0	-1,5	-18,8
Femmes	730	640	600	-6,3	-7,7	-17,8
Entre 25 et 49 ans	5 090	5 120	4 960	-3,1	-1,0	-2,6
Hommes	2 750	2 680	2 620	-2,2	-1,1	-4,7
Femmes	2 340	2 440	2 340	-4,1	-0,8	0,0
50 ans ou plus	2 030	2 220	2 200	-0,9	2,8	8,4
Hommes	1 070	1 160	1 150	-0,9	4,5	7,5
Femmes	960	1 060	1 050	-0,9	1,0	9,4
Territoire de Belfort	8 650	8 630	8 410	-2,5	-0,6	-2,8

Source : Pôle emploi-Dares, STMT, traitements DR Pôle emploi-Directe Bourgogne Franche-Comté.

Demandeurs d'emploi en catégories A, B, C par sexe et âge

Données CVS

	Effectif			Évolution (en %) sur		
	Mars 2015	Février 2016	Mars 2016	un mois	trois mois	un an
Hommes	6 350	6 340	6 250	-1,4	-1,4	-1,6
Femmes	5 990	6 120	6 050	-1,1	-1,0	1,0
Moins de 25 ans	2 050	1 840	1 810	-1,6	-3,7	-11,7
Hommes	1 060	940	930	-1,1	-3,1	-12,3
Femmes	990	900	880	-2,2	-4,3	-11,1
Entre 25 et 49 ans	7 490	7 640	7 530	-1,4	-1,2	0,5
Hommes	3 970	3 990	3 920	-1,8	-2,0	-1,3
Femmes	3 520	3 650	3 610	-1,1	-0,3	2,6
50 ans ou plus	2 800	2 980	2 960	-0,7	0,3	5,7
Hommes	1 320	1 410	1 400	-0,7	1,4	6,1
Femmes	1 480	1 570	1 560	-0,6	-0,6	5,4
Territoire de Belfort	12 340	12 460	12 300	-1,3	-1,2	-0,3

Source : Pôle emploi-Dares, STMT, traitements DR Pôle emploi-Directe Bourgogne Franche-Comté.

Ancienneté en catégories A, B, C des demandeurs d'emploi

Données CVS

	Effectif			Évolution (en % et point) sur		
	Mars 2015	Février 2016	Mars 2016	un mois	trois mois	un an
Territoire de Belfort						
Inscrits depuis moins de 1 an	6 830	6 880	6 770	-1,6	-1,5	-0,9
Moins de 3 mois	2 690	2 770	2 670	-3,6	0,4	-0,7
De 3 mois à moins de 6 mois	1 770	1 700	1 820	7,1	3,4	2,8
De 6 mois à moins de 12 mois	2 370	2 410	2 280	-5,4	-6,9	-3,8
Inscrits depuis 1 an ou plus	5 510	5 580	5 530	-0,9	-0,9	0,4
De 1 an à moins de 2 ans	2 480	2 480	2 460	-0,8	0,4	-0,8
De 2 ans à moins de 3 ans	1 250	1 190	1 190	0,0	-1,7	-4,8
3 ans ou plus	1 780	1 910	1 880	-1,6	-2,1	5,6
Part des demandeurs d'emploi inscrits depuis 1 an ou plus (en %)	44,7	44,8	45,0	+0,2 pt	+0,2 pt	+0,3 pt
Bourgogne Franche-Comté						
Demandeurs d'emploi inscrits depuis 1 an ou plus en catégories A, B, C	92 900	98 830	98 570	-0,3	-0,3	6,1
Part des demandeurs d'emploi inscrits depuis 1 an ou plus (en %)	43,5	45,5	45,5	+0,0 pt	+0,2 pt	+2,0 pt

Source : Pôle emploi-Dares, STMT, traitements DR Pôle emploi-Directe Bourgogne Franche-Comté.

Entrées et sorties de catégories A, B, C

Données CVS

	Effectif moyen	Évolution	Évolution
	janvier 2016 - mars 2016	trimestrielle (en %) (a)	annuelle (en %) (b)
Territoire de Belfort			
Entrées	1 280	4,1	9,4
Sorties	1 320	6,5	22,2
Bourgogne Franche-Comté			
Entrées	20 640	3,5	5,1
Sorties	20 950	6,7	14,2

Source : Pôle emploi-Dares, STMT, traitements DR Pôle emploi-Directe Bourgogne Franche-Comté.

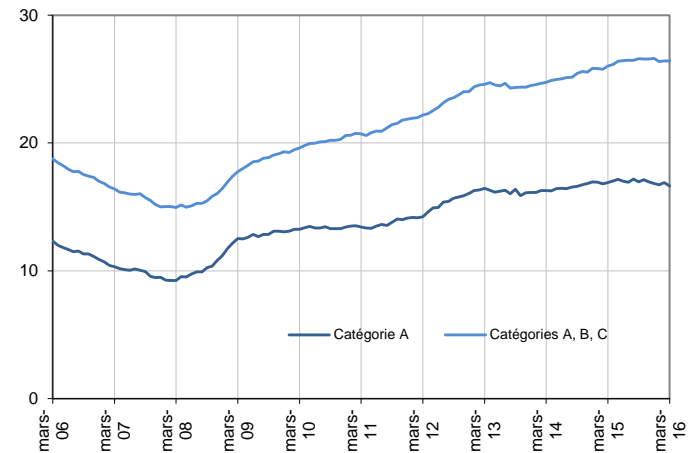
(a) Évolution de la moyenne de janvier 2016 à mars 2016 par rapport à la moyenne d'octobre 2015 à décembre 2015.

(b) Évolution de la moyenne de janvier 2016 à mars 2016 par rapport à la moyenne de janvier 2015 à mars 2015.

DEMANDEURS D'EMPLOI INSCRITS À PÔLE EMPLOI DANS L'YONNE EN MARS 2016

Demandeurs d'emploi en catégories A et A, B, C dans l'Yonne

En milliers, données CVS



Source : Pôle emploi-Dares, STMT, traitements DR Pôle emploi-Directe Bourgogne Franche-Comté.

Fin mars 2016, dans l'Yonne, le nombre de demandeurs d'emploi tenus de rechercher un emploi et sans activité (catégorie A) s'établit à 16 640. Ce nombre baisse de 1,5 % sur un mois (soit -260 personnes), de 1,2 % sur trois mois et de 1,5 % sur un an. En Bourgogne Franche-Comté, ce nombre baisse de 1,5 % sur un mois, de 0,5 % sur trois mois et de 0,6 % sur un an.

Dans l'Yonne, le nombre de demandeurs d'emploi tenus de rechercher un emploi, ayant ou non exercé une activité dans le mois (catégories A, B, C) s'établit à 26 410 fin mars 2016. Ce nombre est stable sur un mois, diminue de 0,8 % sur trois mois et progresse de 1,5 % sur un an.

En Bourgogne Franche-Comté, ce nombre baisse de 0,2 % sur un mois, de 0,8 % sur trois mois et progresse de 1,4 % sur un an.

Demandeurs d'emploi par catégorie

Données CVS

	Effectif			Évolution (en %) sur		
	Mars 2015	Février 2016	Mars 2016	un mois	trois mois	un an
Yonne						
Inscrits tenus de rechercher un emploi, sans emploi (catégorie A)	16 900	16 900	16 640	-1,5	-1,2	-1,5
Inscrits tenus de rechercher un emploi, en activité réduite courte (catégorie B)	3 390	3 490	3 540	1,4	1,7	4,4
Inscrits tenus de rechercher un emploi, en activité réduite longue (catégorie C)	5 730	6 020	6 230	3,5	-1,0	8,7
Ensemble des inscrits tenus de rechercher un emploi (catégories A, B, C)	26 020	26 410	26 410	0,0	-0,8	1,5
Inscrits non tenus de rechercher un emploi, sans emploi (catégorie D)	1 500	1 440	1 420	-1,4	0,0	-5,3
Inscrits non tenus de rechercher un emploi, en emploi (catégorie E)	1 020	1 290	1 290	0,0	3,2	26,5
Ensemble des inscrits (catégories A, B, C, D, E)	28 540	29 140	29 120	-0,1	-0,5	2,0
Bourgogne Franche-Comté						
Inscrits tenus de rechercher un emploi, sans emploi (catégorie A)	136 250	137 600	135 500	-1,5	-0,5	-0,6
Inscrits tenus de rechercher un emploi, en activité réduite courte (catégorie B)	28 320	28 400	28 560	0,6	-0,6	0,8
Inscrits tenus de rechercher un emploi, en activité réduite longue (catégorie C)	49 110	51 170	52 700	3,0	-1,5	7,3
Ensemble des inscrits tenus de rechercher un emploi (catégories A, B, C)	213 680	217 170	216 760	-0,2	-0,8	1,4
Inscrits non tenus de rechercher un emploi, sans emploi (catégorie D)	12 850	12 840	13 230	3,0	4,2	3,0
Inscrits non tenus de rechercher un emploi, en emploi (catégorie E)	10 560	12 880	12 840	-0,3	-0,1	21,6
Ensemble des inscrits (catégories A, B, C, D, E)	237 090	242 890	242 830	0,0	-0,5	2,4

Source : Pôle emploi-Dares, STMT, traitements DR Pôle emploi-Directe Bourgogne Franche-Comté.

Les données publiées concernent les demandeurs d'emploi inscrits à Pôle emploi. La notion de demandeurs d'emploi est différente de celle de chômeurs au sens du Bureau international du travail (BIT). Au-delà des évolutions du marché du travail, différents facteurs peuvent davantage affecter les données relatives aux demandeurs d'emploi : modifications des règles d'indemnisation ou d'accompagnement des demandeurs d'emploi, changements de procédure, incidents. Un [document](#) présente les principaux changements de procédure et incidents ayant affecté les statistiques de demandeurs d'emploi.

L'ensemble des définitions et concepts figurent dans la [documentation méthodologique](#) en ligne.

Les évolutions mensuelles des séries corrigées des variations saisonnières (CVS) peuvent différer de la tendance de moyen terme des séries ; les évolutions sur trois mois sont à privilégier pour obtenir une information sur la tendance de moyen terme. Une [documentation](#) fournit des éléments d'aide à l'interprétation des séries mensuelles sur les demandeurs d'emploi.

Avertissement : En janvier 2016, le nombre de sorties de catégories A, B et C pour cessation d'inscription pour défaut d'actualisation a enregistré un rebond inhabituellement fort, après la baisse observée en décembre, ce qui affecte le nombre de demandeurs d'emploi en catégories A, B et C en janvier. Sur trois mois l'évolution est plus modérée. Pour l'interprétation des chiffres de cette publication, il convient donc de privilégier les évolutions en tendance plutôt qu'au mois le mois.

Demandeurs d'emploi en catégorie A par sexe et âge

Données CVS

	Effectif			Évolution (en %) sur		
	Mars 2015	Février 2016	Mars 2016	un mois	trois mois	un an
Hommes	9 040	8 920	8 840	-0,9	-0,6	-2,2
Femmes	7 860	7 980	7 800	-2,3	-1,9	-0,8
Moins de 25 ans	2 870	2 660	2 640	-0,8	-2,2	-8,0
Hommes	1 560	1 450	1 450	0,0	-1,4	-7,1
Femmes	1 310	1 210	1 190	-1,7	-3,3	-9,2
Entre 25 et 49 ans	9 720	9 660	9 520	-1,4	-0,5	-2,1
Hommes	5 280	5 180	5 140	-0,8	0,4	-2,7
Femmes	4 440	4 480	4 380	-2,2	-1,6	-1,4
50 ans ou plus	4 310	4 580	4 480	-2,2	-2,0	3,9
Hommes	2 200	2 290	2 250	-1,7	-2,2	2,3
Femmes	2 110	2 290	2 230	-2,6	-1,8	5,7
Yonne	16 900	16 900	16 640	-1,5	-1,2	-1,5

Source : Pôle emploi-Dares, STMT, traitements DR Pôle emploi-Directe Bourgogne Franche-Comté.

Demandeurs d'emploi en catégories A, B, C par sexe et âge

Données CVS

	Effectif			Évolution (en %) sur		
	Mars 2015	Février 2016	Mars 2016	un mois	trois mois	un an
Hommes	12 920	12 960	12 940	-0,2	-1,4	0,2
Femmes	13 100	13 450	13 470	0,1	-0,1	2,8
Moins de 25 ans	4 320	4 170	4 150	-0,5	-2,1	-3,9
Hommes	2 230	2 140	2 120	-0,9	-3,6	-4,9
Femmes	2 090	2 030	2 030	0,0	-0,5	-2,9
Entre 25 et 49 ans	15 540	15 700	15 740	0,3	-0,5	1,3
Hommes	7 870	7 860	7 890	0,4	-0,5	0,3
Femmes	7 670	7 840	7 850	0,1	-0,5	2,3
50 ans ou plus	6 160	6 540	6 520	-0,3	-0,5	5,8
Hommes	2 820	2 960	2 930	-1,0	-2,3	3,9
Femmes	3 340	3 580	3 590	0,3	1,1	7,5
Yonne	26 020	26 410	26 410	0,0	-0,8	1,5

Source : Pôle emploi-Dares, STMT, traitements DR Pôle emploi-Directe Bourgogne Franche-Comté.

Ancienneté en catégories A, B, C des demandeurs d'emploi

Données CVS

	Effectif			Évolution (en % et point) sur		
	Mars 2015	Février 2016	Mars 2016	un mois	trois mois	un an
Yonne						
Inscrits depuis moins de 1 an	14 610	14 160	14 210	0,4	-1,3	-2,7
Moins de 3 mois	5 300	5 290	5 450	3,0	3,0	2,8
De 3 mois à moins de 6 mois	4 020	3 790	3 640	-4,0	-5,9	-9,5
De 6 mois à moins de 12 mois	5 290	5 080	5 120	0,8	-2,3	-3,2
Inscrits depuis 1 an ou plus	11 410	12 250	12 200	-0,4	-0,1	6,9
De 1 an à moins de 2 ans	5 100	5 720	5 660	-1,0	-1,0	11,0
De 2 ans à moins de 3 ans	2 570	2 470	2 510	1,6	1,2	-2,3
3 ans ou plus	3 740	4 060	4 030	-0,7	0,5	7,8
Part des demandeurs d'emploi inscrits depuis 1 an ou plus (en %)	43,9	46,4	46,2	-0,2 pt	+0,3 pt	+2,3 pt
Bourgogne Franche-Comté						
Demandeurs d'emploi inscrits depuis 1 an ou plus en catégories A, B, C	92 900	98 830	98 570	-0,3	-0,3	6,1
Part des demandeurs d'emploi inscrits depuis 1 an ou plus (en %)	43,5	45,5	45,5	+0,0 pt	+0,2 pt	+2,0 pt

Source : Pôle emploi-Dares, STMT, traitements DR Pôle emploi-Directe Bourgogne Franche-Comté.

Entrées et sorties de catégories A, B, C

Données CVS

	Effectif moyen	Évolution	Évolution
	janvier 2016 - mars 2016	trimestrielle (en %) (a)	annuelle (en %) (b)
Yonne			
Entrées	2 470	5,1	7,4
Sorties	2 540	10,0	13,9
Bourgogne Franche-Comté			
Entrées	20 640	3,5	5,1
Sorties	20 950	6,7	14,2

Source : Pôle emploi-Dares, STMT, traitements DR Pôle emploi-Directe Bourgogne Franche-Comté.

(a) Évolution de la moyenne de janvier 2016 à mars 2016 par rapport à la moyenne d'octobre 2015 à décembre 2015.

(b) Évolution de la moyenne de janvier 2016 à mars 2016 par rapport à la moyenne de janvier 2015 à mars 2015.